

RIHO

Montage- & Bedienungsanleitung



Montage- und Bedienungsanleitung für RIHO-Badewannen mit Whirlpoolsystem

Inhaltsverzeichnis	Seite
1.0	Montage von RIHO-Badewannen mit Whirlpoolsystem .2
1.1	Sicherheitshinweise für Badezimmer .2
1.2	Installation des Whirlpools .3
1.3	Lieferung .3
1.4	Vorbereitung für die Installation .3
1.5	Montage des Whirlpools .4
1.5.1	Belüftungsgitter .6
1.5.2	Inspektionsluke(n) .7
1.5.3	Schürzen .7
1.5.4	Warm- und Kaltwasserzufuhr .7
1.5.5	Wasserablauf .7
1.5.6	Elektrischer Anschluss .8
1.5.7	Potentialausgleich .8
2.0	RIHO Acryl-Badewannen (Whirlpools) .8
3.0	Wartung und Pflege .8
4.0	Bedienung / Betrieb .8
4.1	Elektronische Steuerung .8
4.1.1	Modus .8
4.1.2	Farblichttherapie .9
4.1.3	Aero-Funktion (Luft) .9
4.1.4	Hydro-Funktion (Wasser) .9
4.1.5	Musik- / Bluetooth-Funktion .9
4.1.6	Automatische Trockenfunktion .10
4.1.7	Reinigungsfunktion (nur für Hotel-Badewannen) .10
5.0	Whirlpool-Düsen .10
5.1	Aerodüsen (Luftdüsen) .10
5.1.1	Sparkle Aerodüse .10
5.1.2	Easy Aerodüse .10
5.1.3	Flat Aerodüse .10
5.2	Hydrodüsen (Wasserdüsen) .10
5.2.1	Hydrodüse .11
5.2.2	Hydro-Luxdüse .11
6.0	Sicherheitshinweise .11
6.1	Desinfektion und Reinigung .11
6.2	Benutzertipps .12
7.0	Außerordentliche Wartung .12
8.0	Serviceanfrage .14
9.0	Garantiebedingungen .14
10.0	Technische Daten
10.1	Hauptstromanschluss (ein Hydromoter System) .14
10.2	Hauptstromanschluss (zwei Hydromotoren System) .15
10.3	Fehlerbeschreibung .15



1.0 Montage von RIHO-Badewannen mit Whirlpoolsystem

RIHO-Whirlpools entsprechen den Verordnungen der EU und der entsprechenden nationalen Gesetze.

ACHTUNG:

- Die Installation muss durch einen zugelassenen Installateur ausgeführt werden
- Der Whirlpool muss gemäß den hier beschriebenen Informationen und Zeichnungen installiert werden. Die Anordnung von Befestigungselementen kann individuell für jede Badewanne sein und ist auf der Badewanne selbst ersichtlich.
- Der Installateur ist für die ordnungsgemäße Vorbereitung der baulichen, elektrischen und wassertechnischen Arbeiten verantwortlich.
- Die Verwendung von Reinigungsmitteln, die nicht von RIHO empfohlen werden, kann die Wanne oder das Whirlpoolsystem beschädigen.
- Die Stromversorgung muss regelmäßig überprüft werden.
- Der Whirlpool darf von Kindern unter 8 Jahren, älteren Personen sowie Personen mit verminderten körperlichen, sensorischen oder mentalen Fähigkeiten oder mangelnder Erfahrung nur unter Aufsicht bzw. nach entsprechender Einweisung benutzt werden, um eine sichere Nutzung und das Verständnis über potentielle Gefahren zu gewährleisten.
- Kinder dürfen im Bereich des Whirlpools nicht spielen.
- Kinder dürfen den Whirlpool ohne Aufsicht nicht reinigen oder Wartungsarbeiten durchführen.
- Der Whirlpool darf maximal in einer Höhe von 2000 m über dem Meeresspiegel installiert werden.
- Falls die Stromversorgung beschädigt ist bzw. es irgendeine Störung (Düse, Motor, Licht, Feuchtigkeit, etc.) gibt, muss der Whirlpool umgehend abgeschaltet und die RIHO-Serviceabteilung informiert werden.
- Spannungsführende Teile, außer Teile, die mit sicherer Niederspannung (max. 12 V) betrieben werden, dürfen nicht frei zugänglich sein.
- Elektrische Teile müssen so installiert werden, dass sie nicht in die Badewanne fallen können. Dies gilt nicht für die Steuerung.

Die Whirlpoolwanne darf nur durch zugelassene Installateure installiert werden, die auch mit den geltenden Aufbau- und Sicherheitsrichtlinien vertraut sind, z.B. Wassereinfluss, -abfluss und Stromversorgung.

VOR DEM ERSTEN GEBRAUCH MUSS DER FOLGENDE TEST DURCHGEFÜHRT WERDEN!

Die Badewanne muss nach der Installation gesäubert werden. Danach wird die Badewanne mit einer Wassertemperatur von 40+/-5°C bis über die höchste Düse gefüllt, damit das System eingeschaltet werden kann. Schalten Sie das System ein und lassen Sie es mindestens 10 Minuten laufen. Testen Sie den Luftmotor in dem Sie alle 5 Stufen mindestens einmal ausprobieren. Wenn das Wasser nicht abgelassen wird, schaltet sich das System 30 Minute nach der letzten Betätigung eines Knopfes ab. Bitte prüfen Sie alle Leitungsverbindungen auf Leckagen. Nachdem alle notwendigen Änderungen um die vollständige Funktionsfähigkeit zu gewährleisten vorgenommen wurden, wiederholen Sie den Test bitte.

Der Installateur und der Whirlpooleigentümer müssen diese Anleitung jedem Besitzer und Anwender zur Verfügung stellen.

1.1 Sicherheitshinweise für Badezimmer

Steckdosen, Lampen, Schalter und / oder andere technische Ausstattung müssen außer des Gefahrenbereichs gemäß der Landesverordnung und Normen für Badezimmer installiert werden. Diese Verordnungen untersagen insbesondere die Installation von elektrischen Bauteilen in einem Abstand von weniger als 60 cm und einer Höhe von unter 225 cm im unmittelbaren Badbereich (siehe Abb. 1). Die Schalter und andere elektrische Geräte müssen so positioniert werden, dass sie für die im Whirlpool befindliche Person unerreichbar sind.

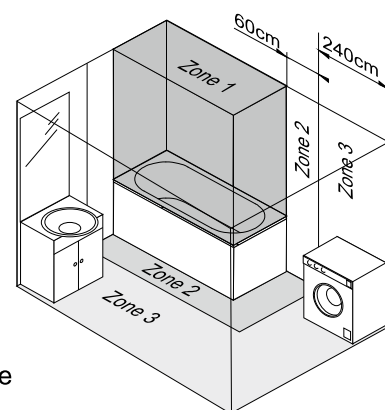


Abb. 1 Sicherheitsabstände

DER HERSTELLER WEISE JEDE FORM VON HAFTUNG ZURÜCK; WENN:

- Die gültigen, nationalen Anforderungen bzw. Normen in Bezug auf Erdung, Stromstärke und elektrische Installationen im Badezimmer nicht eingehalten wurden.
- Die gültigen Gesetze und Normen für Badezimmer nicht eingehalten wurden.
- Die Anweisungen aus diesem Handbuch nicht beachtet und ausgeführt wurden.

Einige Teile werden nach der Werksprüfung demontiert, um den Transport zu vereinfachen. Bitte vor der Installation sorgfältig prüfen, ob alle Bestandteile vorhanden sind.

Nach Montage angezeigte Schäden fallen nicht unter die Garantie.



1.2 Installation des Whirlpools

Alle RIHO-Whirlpools sind aus Acryl (siehe auch Beschreibung Acrylatwannen) und sind mit dem vom Kunden ausgewählten Whirlpoolsystem ausgestattet.

Weitere Details entnehmen Sie bitte der RIHO-Preisliste.

1.3 Lieferung

Alle Whirlpoolsysteme werden vor dem Versand vollständig installiert und getestet.

ACHTUNG:

Vor der Montage müssen die Kartonage und Folie entfernt und die Badewanne auf Schäden, Material oder Produktionsfehler überprüft werden. Die Badewanne muss während der Montage entsprechend geschützt werden (z.B. durch Pappe, Decke, Folie, etc.). Nach der Montage haftet RIHO nur noch für versteckte Materialfehler.

WARNUNG:

Chromierte Teile dürfen nicht in Kontakt mit Stoffen bzw. Wasser kommen, die dazu genutzt werden Baustoffe zu entfernen, wie z.B. Mörtel, Fliesenkleber etc., da diese chemischen Bestandteile enthalten, die die Chromoberfläche beschädigen können.

1.4 Vorbereitung für die Installation

Bevor der Whirlpool installiert wird, müssen folgende Dinge vorbereitet werden bzw. vorhanden sein:

- Lüftungsgitter für den/die Motor/en mit min. 100 cm² für das einzelne Hydro- bzw. Aerosystem und 200 cm² für das kombinierte Hydro-/Aerosystem.
- RIHO empfiehlt, ein zweites Lüftungsgitter für die bessere Belüftung zu installieren (je nach möglicher Größe, aber sie sollten so weit wie möglich voneinander entfernt installiert werden). Beide Gitter zusammen müssen mindestens 200 cm² groß sein.
- Inspektionsluken (min. 40 x 50 cm) für Wartungsarbeiten (zumindest an den Motoren). Vor den Öffnungen muss mindestens 50 cm freier Raum sein, um die Technik erreichen zu können (siehe Abb. 5). Des Weiteren empfiehlt RIHO die Installation einer Serviceluke in der Nähe der Überlauföffnung.
- Warm- und Kaltwasserzufuhr
- Wasserabfluss
- Elektrischer Anschluss, 230 V / 50 Hz.
- Potentialausgleich 4 6 mm² Erdungsanschluss an den Whirlpoolrahmen.
- Fester Anschluss zum Leistungsschutzschalter mit Abschaltmöglichkeit (z.B. Schalter mit Statusleiste)
- Badewannen mit Sparkle Mood System benötigen kein Lüftungsgitter oder Revisionsklappen. Durch einen kleinen Spalte von ca. 2 Cm in der Silikonfuge kann die ausreichende Luftzirkulation gewährleistet werden.
- Für die Wartung von Sparkle Mood Badewannen muss die gesamte Badewanne von der Wand abgezogen werden. Diese Notwendigkeit ist bei der Installation entsprechend zu beachten.

Vor der Wannenmontage muss folgendes durch den Installateur beachtet werden:

- Überprüfung des Whirlpools auf mögliche Schäden vor der Installation. Nach der Installation haftet RIHO nur noch für versteckte Mängel. Die Demontagekosten werden nicht bezahlt im Falle eines Schadens bei einer bereits installierten Wanne.
- Die Rohre, Leitungen und Düsen dürfen nicht zum Transport oder Handling der Badewanne verwendet werden.
- Überprüfung aller Verbindungen der Badewanne auf Leckagen vor der Installation.
- Der Whirlpool darf nicht direkt an der Wand montiert werden, um das Übertragen von Vibrationen zu verhindern. RIHO empfiehlt zwischen der Badewanne und der Wall eine Isolierung anzubringen, um die Geräuschübertragung zu reduzieren.
- Beim Befestigen der Schürzen auf die Schürzenhöhe relativ zur Unterkante der Wanne achten! Aus Belüftungsgründen müssen die Schürzen mindestens 5 mm über dem Boden positioniert werden.

HINWEIS:

Schürzen müssen so installiert werden, dass der Abstand unter der Badewanne die Kriterien der ZONE 3 entspricht, siehe Kapitel 1.1, d.h. dass der Abstand unter der Badewanne nicht ohne Werkzeug erreichbar ist!



1.5 Montage des Whirlpools

- Schützen Sie die Badewanne ordnungsgemäß während der Montage (z.B. mit Pappe, einer Decke, Folie, etc.)
- Die Wanne wird mit einem Stützrahmen mit min. 4 einstellbaren Füßen geliefert. Die Wanne mit den Füßen so justieren, dass sie eben und auf der gewünschten Höhe ist. Die Kontermuttern müssen dann entsprechend festgezogen werden. Danach bitte prüfen, dass alle Füße gleichmäßig auf dem Boden stehen.

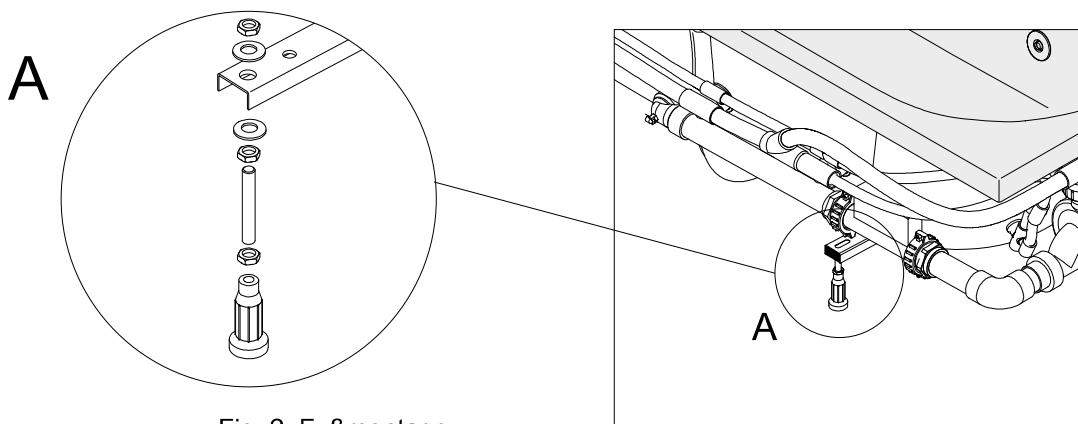


Fig. 2 Fußmontage

- Falls vorhanden, die Überlaufkombi in der Wanne installieren. Stellen Sie sicher, dass alle Teile gemäß der Montageanleitung installiert wurden.
- Die Wanne kann entweder mittels Holzplatten an der Wand befestigt werden (siehe Abb. 3) oder mit den mitgelieferten Klammern (als Alternative), die an der Wand befestigt werden (wie auf der nächsten Seite beschrieben). Diese Befestigungsmethode ist geeignet für die Montage an Fliesen. Es wird abgeraten, den Fliesenrand direkt an der Wanne zu haben, da dies den Zugang zu mechanischen oder elektrischen Bauteilen erschweren kann.
- Justieren Sie die Badewanne ordnungsgemäß.
- Schließen Sie die Wanne an die Ablaufleitung an.

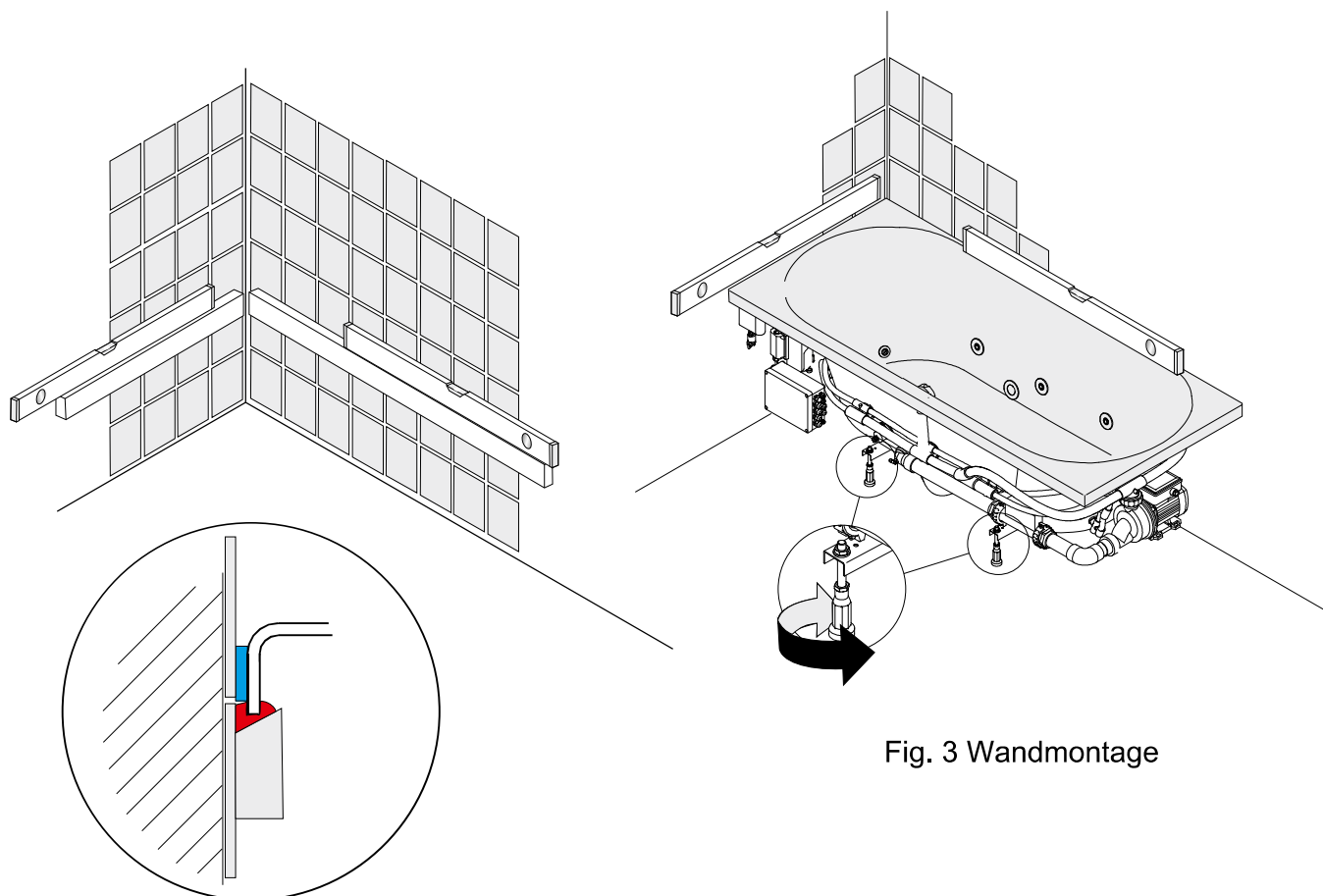
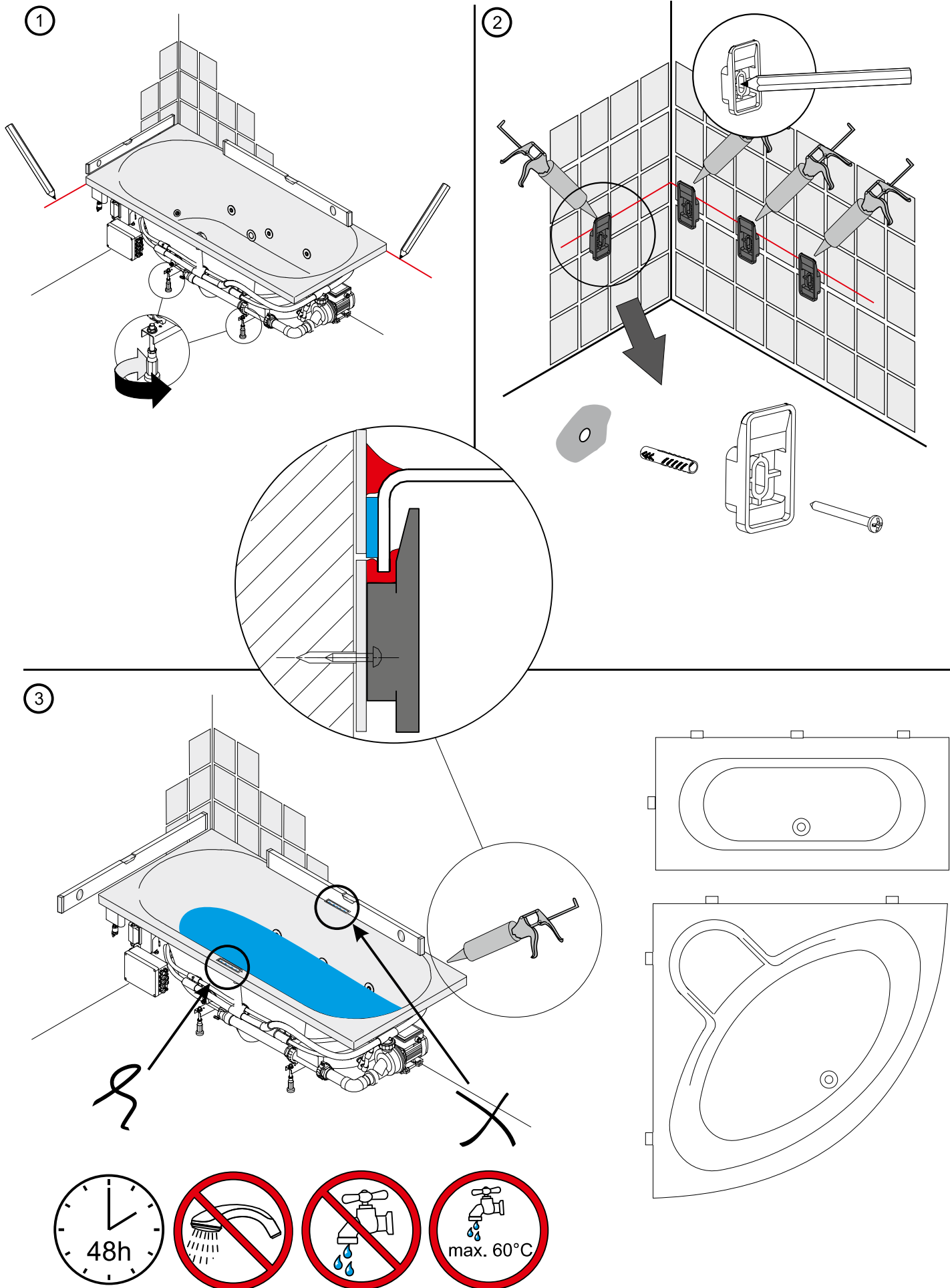
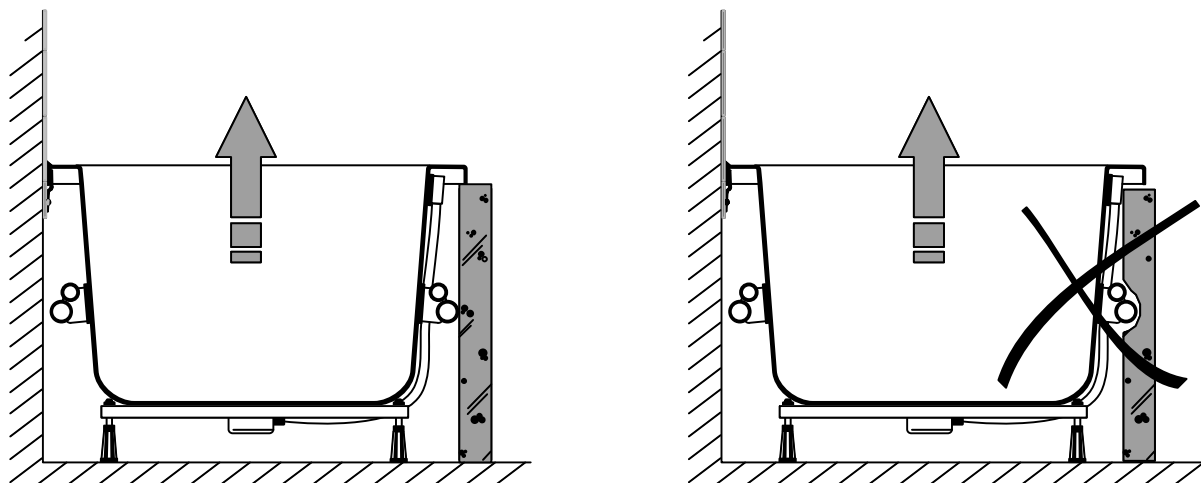


Fig. 3 Wandmontage



④



- Füllen Sie die Badewanne zur Hälfte mit Wasser und prüfen Sie, ob die Wanne immer noch eben ist. Falls nicht, korrigieren Sie die Höhe mit den einstellbaren Füßen. Prüfen Sie, ob der Anschluss des Abflussrohres dicht ist und füllen Sie die Wanne dann bis zum Überlauf mit Wasser. Lassen Sie das Wasser kurz überlaufen, um die Dichtungen und den ordnungsgemäßen Ablauf des Wassers über den Überlauf zu prüfen.
- Die freiliegenden Seiten der Wanne können mit den Schürzen oder mit Fliesen komplettiert werden, entweder rundherum oder in den gewünschten Abschnitten.
- **Zum Abdichten der Badewannenfugen nur säurefreies Silikon für Sanitäranwendungen verwenden!**
- Die Badewanne kann auf verschiedene Weisen positioniert werden:
 - Die Wanne kann gegen die Fliesen montiert werden. Hierzu müssen die Fugen an dem gesamten Rand entlang der Fliesen mit Silikon abgedichtet werden, um Bewegungen zu absorbieren. Hier ist ein Abstand von ca. 4 – 5 mm notwendig, um die Vibrationen am Wannenrand aufzufangen.
 - Falls die Wanne eingefliest wird, statt mit einer Schürze montiert zu werden, muss eine 4 – 5 mm Fuge zwischen der Oberkante der Wand bzw. der ersten Fliesenreihe und dem Badewannenboden berücksichtigt werden. Diese Fuge muss auch mit Silikon abgedichtet werden.

Die Silikonversiegelung bietet einen guten wasserdichten Abschluss und erlaubt der Wanne, sich geringfügig auszudehnen. Es ist daher notwendig, die Wanne vor Beginn der Versiegelung bis zum Überlauf mit Wasser zu füllen und sicherzustellen, dass sie auf allen vier Füßen gleichmäßig steht, bevor sie abgedichtet wird.

1.5.1 Belüftungsgitter

Um eine optimale Funktion des/r Motors/en zu gewährleisten, ist es notwendig, zwei Belüftungsgitter in den Rand oder in die Fliesen unterhalb der Wanne vorzusehen. Dieses Gitter muss spritzwasserdicht und so positioniert sein, dass das Eindringen von Wasser unterhalb der Wanne verhindert wird. Die Oberfläche des Gitters muss min. 100cm² pro Hydro- oder Aerosystem und 200cm² für kombinierte Hydro- und Aerosysteme betragen und darf nicht in Räumen mit weniger als 15°C und mehr als +35°C stehen (siehe Fig. 4). Badewannen mit Sparkle Mood System benötigen kein Lüftungsgitter oder Revisionsklappen. Durch einen kleinen Spalte von ca. 2 Cm in der Silikonfuge kann die ausreichende Luftzirkulation gewährleistet werden.

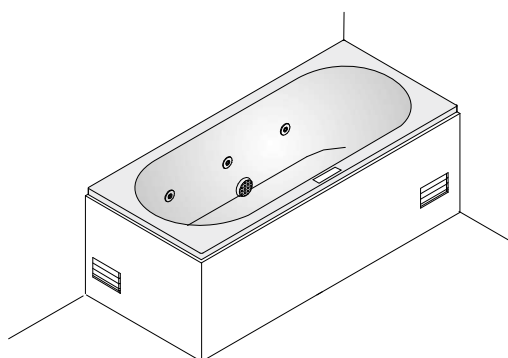


Figure 4 Belüftungsgitter

1.5.2 Inspektionsluke(n).

Für Wartungsarbeiten müssen die Wannenschürze oder die Fliesen mit einer spritzwasserdichten Luke (min. 40 x 50 cm) ausgestattet sein. Solch eine Luke muss für jeden Motor und die Heizung vorgesehen werden. Vor der Luke muss mindestens 50 cm Platz sein, um den freien Zugang zu der Elektronik zu gewährleisten (siehe Fig. 5). Weitere Informationen zu der exakten Position der Luken finden Sie im RIHO Technikatalog. Der RIHO-Wartungsdienst kann die Motoren nicht warten, wenn keine oder zu kleine Luken vorhanden sind. Um einen optimalen Zugang zu den Motoren zu ermöglichen, empfiehlt RIHO, die entsprechenden Schürzen zu verwenden (falls für die Badewanne vorhanden). Für die Wartung von Sparkle Mood Badewannen muss die gesamte Badewanne von der Wand abgezogen werden. Diese Notwendigkeit ist bei der Installation entsprechend zu beachten.

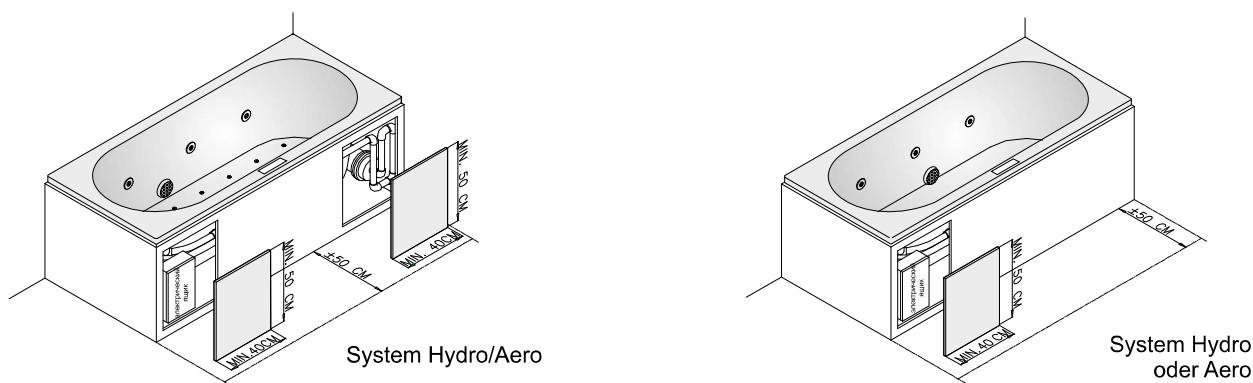


Fig. 5. Inspektionsluken

1.5.3 Schürzen

Schürzen dürfen nicht versiegelt werden, da sie abnehmbar bleiben müssen. Schürzen müssen so installiert werden, dass der Abstand unter der Badewanne die Kriterien der ZONE 3 entspricht, siehe Kapitel 1.1, d.h. dass der Abstand unter der Badewanne nicht ohne Werkzeug erreichbar ist!

1.5.4 Warm- und Kaltwasserzufuhr

Die Leitungen für den Wasseranschluss können entweder am Wannenrand oder an der Wand angebracht werden. Eine Überlaufkombination inklusive Wasserzufuhr ist auch möglich. Zu weiteren Wasserab- und -zulaufmöglichkeiten hilft Ihnen Ihr Installateur gerne weiter. **Die zulässige Wassertemperatur beträgt max. 60°C!**

Bei einer Überlaufkombination inklusive Wassereinlauf muss zwingend ein Rückschlagventil installiert werden. Dies verhindert den Rückfluss des Abwassers in die Versorgungsleitungen.

1.5.5 Wasserablauf

Das Abflussrohr muss mit dem Siphon an den Badezimmerabfluss angeschlossen werden (min. 40 mm). Der Badezimmerabfluss muss ca. 25 – 35 cm von der Mitte des Wannenabflusses positioniert werden und sollte über ausreichend Abwasserkapazität verfügen, um einen entsprechenden Ablauf zu gewährleisten (siehe Fig. 6).

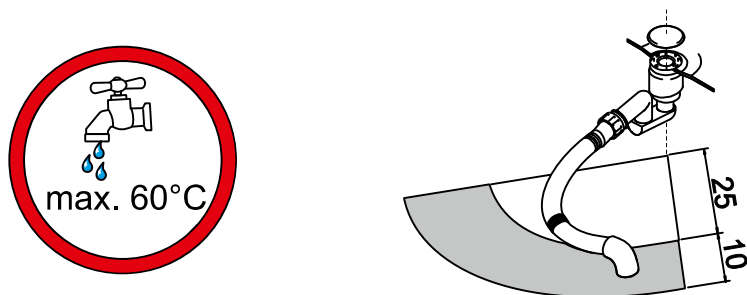


Fig. 6. Abwasserinstallation

1.5.6 Elektrischer Anschluss

Die Stromversorgung für die Installation muss mit einem geeigneten Kabel versehen werden und der Anschluss muss in einer wasserdichten Box erfolgen. Der Whirlpool wird mit einem 3x1.5mm². Der Whirlpool muss mit einem Kabel 3x1.5mm² 230V / 50Hz verbunden werden. Das Kabel muss durch einen geeigneten Schutzschalter 10A mit der Charakteristik C und einem Fehlerstromschutzschalter bis 30 mA geschützt werden. Es ist notwendig alle Anschlüsse (Pole) von der Versorgungsleitung zu trennen. Die Trennung muss so ausgeführt werden, dass sichergestellt ist, dass auch bei Überspannung der Kategorie III alle Anschlüsse (Pole) vollständig getrennt sind (z. B. Schalter mit Statusanzeige). Bitte beachten Sie dabei die örtlichen Gesetze und Vorschriften bezüglich elektrischer Anschlüsse. Wenden Sie sich im Zweifelsfall an einen Installateur oder an einen der RIHO Montage- oder Servicezentren.

1.5.7 Potentialausgleich

Die Montage muss durch eine separate, zusätzliche Anschlussleitung ergänzt werden, die aus der Hauptpotentialverbindung des Gebäudes oder aus der Schaltanlage herausgeführt werden muss, von der aus der Anschluss für den Whirlpool erfolgt. Diese Leitung muss einen festen Kern mit einem minimalen Querschnitt von 4 - 6 mm² haben und ihre Isolierung muss die Farbe grün-gelb haben.

2.0 RIHO Acryl-Badewannen (Whirlpools)

Alle RIHO-Badewannen sind aus Acryl (Polymethylmethacryl), wobei der Boden mittels einer durch glasfaserverstärkten Polyester-Spannplatte gestützt wird. Acryl ist ein durchgängig gefärbter Kunststoff. Die Eigenschaften von Acryl bieten dem Benutzer maximalen Badekomfort, vorausgesetzt, die entsprechenden Installations- und Wartungsanweisungen werden ordnungsgemäß befolgt.

3.0 Wartung und Pflege

- Dank der porenfreien, glatten Oberfläche des Materials haftet der Schmutz gar nicht bzw. kaum. Wartungsarbeiten können durch Reinigen des Bades nach Gebrauch mit einem nassen Schwamm oder Tuch und einem flüssigen Reinigungsmittel (ohne scheuerndes Material) begrenzt werden.
- Die Reparatur von kleinen Rissen und ähnlichen Schäden am Bad kann vom Benutzer durchgeführt werden. Wenn Sie kleinere Schäden selbst beheben möchten, sollte dies mit äußerster Sorgfalt wie folgt geschehen:
- Bei feinen Kratzern genügt ein Chrom- und Lackpolitur (Lösungsmittel- und abriebfrei). Wenn das Ergebnis nicht zufriedenstellend ist, können Sie den Schaden mit wasserfestem Schleifpapier Nr. 600 und dann mit wasserfestem Schleifpapier Nr. 1000 bearbeiten. Für ein perfektes Endresultat mit Chrom- und Lackpolitur nachbearbeiten und Ihr Bad wird so gut wie neu sein.
- Solch ein Set können Sie auch von RIHO bekommen.

WARNUNG: Die Reparatur Ihrer Badewanne erfolgt auf Ihr eigenes Risiko

Größere Schäden, tiefe Kratzer, Löcher und sogar Risse können repariert und somit fast unsichtbar gemacht werden. RIHO empfiehlt allerdings, dieses von spezialisierten Technikern reparieren zu lassen.

4.0 Bedienung / Betrieb

4.1 Elektronische Steuerung

Befüllen Sie die Wanne vor der Benutzung des Whirlpools bis zu 5 cm über der höchsten Düse (Hydro-System) und ca. 15 cm unter dem Rand (Aero-System).

Berühren oder benutzen Sie keine elektrischen Geräte, wenn Sie den Whirlpool benutzen. Das ist sehr gefährlich.

4.1.1 Modus.

Standby:

Wenn sich das System im Standby-Modus befindet, leuchten die Symbole nicht. Das Sparkle Mood System verfügt über keinen Standby-Modus.

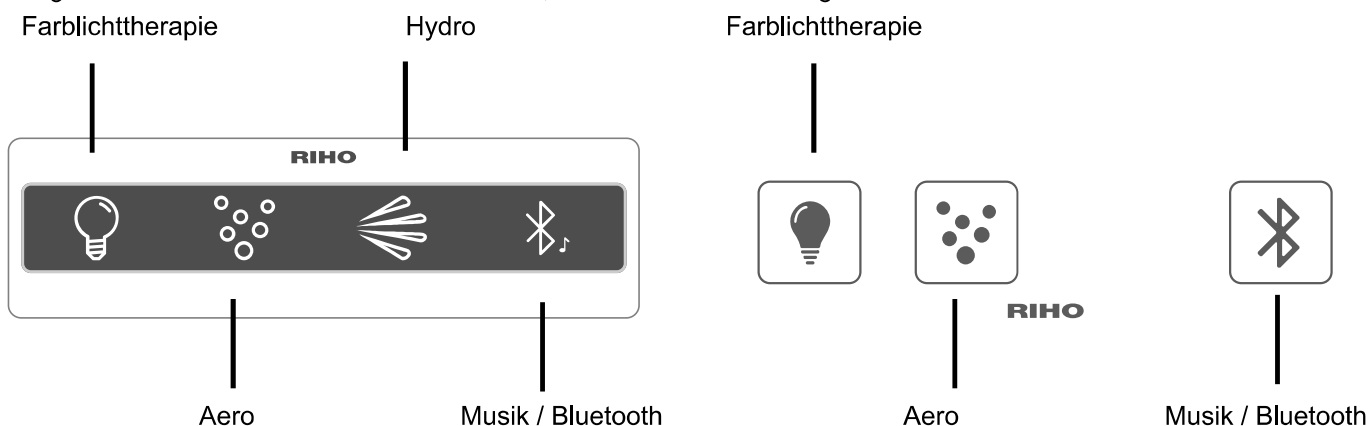


Einschalten:

Wenn das System im Standby-Modus ist und eine Taste auf dem Bedienfeld berührt wird, wird das Bedienfeld eingeschaltet, und die Tastensymbole leuchten jetzt auf. Wenn in den folgenden 30 Sekunden keine weitere Aktion erfolgt, kehrt das System in den Standby-Modus zurück. Wenn das Gerät eingeschaltet ist, können die Tasten zum Ein- und Ausschalten der entsprechenden Funktionen verwendet werden. Wenn eine Funktion eingeschaltet ist, ist die Hintergrundbeleuchtung dieser Taste ebenfalls aktiviert. Wenn die Funktion ausgeschaltet ist, kehrt die Hintergrundbeleuchtung dieser Taste in den abgeblendeten Zustand zurück.

Ausschalten:

Die Standardbetriebszeit beträgt 30 Minuten. Wenn innerhalb dieser 30 Minuten keine weitere Aktion erfolgt, schaltet sich das System automatisch aus und kehrt in den Standby-Modus zurück. Wenn eine der Tasten gedrückt wurde, läuft das Programm weitere 30 Minuten ab dem Moment, an dem die letzte Taste gedrückt wurde.



4.1.2 Farblichttherapie

Durch die Berührung der "Glöhbirne"-Taste auf dem Bedienfeld wird das weiße und Chroma-Licht an- bzw. ausgeschaltet (beide Lichter können zusammen an- und abgeschaltet werden). Das Chroma-Licht ändert automatisch die Farbe, sobald es aktiviert wird, und die Hintergrundbeleuchtung der Taste wird zu diesem Zeitpunkt wiederholt ein- / ausgeschaltet. Wenn Ihre bevorzugte Farbe erreicht ist, können Sie diese durch Berühren und Halten der "Glöhbirne"-Taste für 2 Sekunden festlegen. Die Hintergrundbeleuchtung der Taste leuchtet in diesem Modus (nicht abgeblendet). Um den Farbwechsel fortzusetzen, berühren und halten Sie die "Glöhbirne"-Taste wiederum für 2 Sekunden. Die Hintergrundbeleuchtung der Taste wird wieder ein- und ausgeblendet.

4.1.3 Aero-Funktion (Luft)

Durch die Berührung der "Aero"-Taste auf dem Bedienfeld wird die Aero-Funktion ein- bzw. ausgeschaltet. Wenn die Wanne gefüllt ist (ausreichenden Wasserstand beachten), startet die Aeropumpe und die "Aero"-Taste leuchtet (nicht gedimmt). Die Aeropumpe startet mit maximaler Geschwindigkeit (Stufe 5). Wenn das Bad gefüllt ist (bei ausreichendem Wasserstand) und Sie berühren und halten Sie die "Aero"-Taste für 2 Sekunden gedrückt blinkt die Taste und die Geschwindigkeit wird um je eine Stufe erhöht. Nach Stufe 5 kehrt sie zurück zu Stufe 1, dann zu 2, 3, 4 und dann wieder zu 5. Wenn der Wasserstand nicht ausreicht, funktioniert die Aero-Funktion nicht. Wenn die Wanne leer ist, können Sie die "Aero"-Taste berühren und gedrückt halten, um die Trockenfunktion zu aktivieren. Die Hintergrundbeleuchtung der Taste leuchtet dann auf (nicht abgeblendet). Die Trockenfunktion startet von Stufe 1 an je Sekunden lang pro Stufe bis Stufe 5. Sobald die Stufe 5 beendet ist, stoppt die Trockenfunktion und die Hintergrundbeleuchtung der Taste wird gedimmt. Der komplette Trockenzyklus dauert 75 Sekunden.

4.1.4 Hydro-Funktion (Wasser)

Berühren Sie die "Hydro"-Taste auf dem Bedienfeld, um die Hydrofunktion ein- bzw. auszuschalten. Wenn die Wanne gefüllt ist (ausreichender Wasserstand), startet die Hydropumpe und die "Hydro"-Taste leuchtet (nicht gedimmt). Wenn die Wanne leer ist (nicht ausreichender Wasserstand), funktioniert die Hydrofunktion nicht und die Hintergrundbeleuchtung bleibt in einem gedimmten Zustand. Dies ist auch der Fall, wenn die Hydrofunktion eingeschaltet ist und der Wasserstand unter den Mindestpegel fällt. Die Hydrofunktion stoppt dann und die Hintergrundbeleuchtung kehrt in einen gedimmten Zustand zurück. Das Sparkle Mood System verfügt über keinen Hydro-Funktion.

4.1.5 Musik- / Bluetooth-Funktion

Berühren Sie die "Musik / Bluetooth"-Taste auf dem Bedienfeld, um die Musik- / Bluetooth-Funktion ein- bzw. auszuschalten. Die Musik- / Bluetooth-Funktion funktioniert erst, wenn ein Bluetooth-Gerät verbunden ist. Wenn keine Verbindung mit einem Bluetooth-Gerät besteht und die Taste berührt wird, blinkt die Hintergrundbeleuchtung der "Musik / Bluetooth"-Taste wiederholt. Sobald es verbunden ist, bleibt die Hintergrundbeleuchtung der "Musik / Bluetooth"-Taste eingeschaltet (nicht abgeblendet).

- Sie können Ihr Bluetooth-Gerät nach 5 Sekunden mit RIHO B-Music, dem Bluetooth-Anschluss, verbinden. Sie können den Namen danach auch verändern.
- Sobald Sie erfolgreich verbunden sind, können Sie die Musik auf Ihrem Bluetooth-Gerät starten.
- Berühren Sie die "🎵"-Taste, um die Musikfunktion zu aktivieren oder um sie mit Ihrem Bluetooth-Gerät zu koppeln.
- Wenn die Musik via Bluetooth abgespielt wird und Sie einen Anruf erhalten, wird die Musikwiedergabe beendet und Sie können Ihren Anruf mit Ihrem Mobiltelefon annehmen. Die Musik wird weiter abgespielt, nachdem der Telefonanruf beendet ist

4.1.6 Automatische Trockenfunktion

Nach dem Leeren der Badewanne startet die Trockenfunktion automatisch nach 15 Minuten. Die "☼"-Taste leuchtet (nicht gedimmt) und bläst die Luft je 15 Sekunden lang durch die Düsen, beginnend bei Stufe 1 bis Stufe 5, bis Stufe 5 beendet ist. Wenn der automatische Trockenzyklus von 75 Sekunden beendet ist, wird die "☼"-Taste automatisch wieder gedimmt.

4.1.7 Reinigungsfunktion (nur für Hotel-Whirlpools).

Die Reinigungsfunktion wird aktiviert, wenn Sie bei mit (warmen) Wasser gefüllter Wanne die "🌀"-Taste 5 Sekunden lang gedrückt halten. Wenn sich keine Reinigungsflüssigkeit im Tank befindet, blinken alle Tasten einmal. Wenn Reinigungsflüssigkeit im Tank ist, blinken die vier Tasten zweimal, dann wird die Reinigungsfunktion aktiviert. Die "🌀"-Taste blinkt während des Reinigungszyklus, um anzuzeigen, dass die Reinigung läuft. Wenn Sie die Reinigungsfunktion unterbrechen / stoppen möchten, berühren und halten Sie die Hydro-Taste erneut für 5 Sekunden.

5.0 Whirlpool-Düsen

5.1 Aerodüsen (Luftdüsen)

Wie das Wort Aero schon andeutet, ist dies eine Düse für den Luftstrom. Die Luft strömt durch das Wasser, was eine entspannende Wirkung hat. Die Luft aus der Aerodüsenöffnung tritt mit einer gewissen Geschwindigkeit in die Badewanne ein. Die Luft kann daher als kalt empfunden werden. Die Düsenöffnung selbst wird etwas warm.



5.1.1 Sparkle Aerodüse

Die Aero Düsen bei dem Sparkle Mood haben eine verchromte Oberfläche und zusätzlich in der Mitte eine weiße Beschichtung. Dieser Strahl erzeugt auch feinere Luftblasen im Vergleich zu den anderen Aerodüsen.



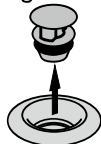
5.1.2 Easy Aerodüse

Die Easy Aerodüse hat eine verchromte Oberfläche.



5.1.3 Flat Aerodüse

Die Flat-Aerodüse hat eine verchromte Oberfläche. Der innere Teil kann mit einem kleinen Schraubenzieher herausgenommen werden, um die Düse zu reinigen.



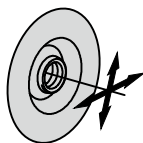
ACHTUNG: Achten Sie darauf, die Chromoberfläche nicht zu beschädigen. Nach dem Reinigen der Düsenöffnung kann der innere Teil zurückgeschoben werden. Der innere Teil wird mit einem O-Ring befestigt.

5.2 Hydrodüsen (Wasserdüsen)

Hydrodüsen haben einen gemischten Wasser- und Luftanteil. Dies führt zu einem starken Strahl mit einem Massageeffekt. Die einzelnen Strahlarten werden nachfolgend erläutert:

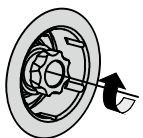
ACHTUNG: Da einige Düsen durch Drehen geschlossen werden können, ist es möglich, die Düsen bei laufendem Motor zu schließen. Tun Sie dies nicht und stellen Sie sicher, dass mindestens eine verschließbare Düse zu jeder Zeit offen ist. Andernfalls kann dies durch zu hohen Druck zu einer Überhitzung des Motors führen.

5.2.1 Hydrodüse



Hydrodüsen haben eine komplette Chromoberfläche. Die Strömung kann eingestellt werden, indem die Öffnung in der Mitte des Strahls in die gewünschte Richtung gerichtet wird. Diese Drehung ist recht schwergängig. Andernfalls würde die Öffnung durch den Wasser- und Luftdruck leicht in die gerade Position zurückkehren.

5.2.2 Hydro-Luxdüse



Die Hydro-Luxdüse hat eine komplette Chromoberfläche. Die Strömung des Strahls kann stärker oder weicher eingestellt sein. Durch manuelles Drehen des inneren Teils des Strahls kann die Strömung eingestellt werden. Wenn der innere Teil im Uhrzeigersinn gedreht wird, ist die Strömung weniger stark.

6.0 Sicherheitshinweise

Wenn zu wenig Wasser in der Wanne ist, schaltet sich das System nicht ein, um ein Trockenlaufen der Pumpen zu verhindern. Zusätzlich sind alle Motoren mit einem Thermoschalter ausgestattet. Diese schalten die Motoren bei Problemen ab.

6.1 Desinfektion und Reinigung

Anwendung von (RIHO) Reinigungsprodukten; Reinigungsflüssigkeit, Reinigung / Desinfektion von Tabletten und Soda.

Whirlpool-Reinigungsprodukte dienen zur Reinigung / Desinfektion des Hydrosystems. Ein Aerosystem arbeitet nur mit Luft und kann / muss nicht mit einem speziellen Produkt gereinigt werden.

Zwei Produkte;

1. RIHO-Reinigung / Desinfektionstabletten (nicht verfügbar in Belgien)
2. Soda
3. RIHO-Reinigungsflüssigkeit (für hotelwannen)

Die RIHO-Reinigungsprodukte haben eine milde Zusammensetzung und eignen sich daher ideal für die Reinigung unserer RIHO Whirlpools.

Bei normalem Gebrauch des Whirlpools ist empfohlen, ihn alle 4 bis 5 Whirlpoolgänge mit RIHO-Reinigungsflüssigkeit und Tabletten zu reinigen. Bei geringer Nutzung des Whirlpools empfiehlt es sich, das Bad vorher zu reinigen, damit das System vor dem Gebrauch sauber ist.

2. Reinigungstabletten

Reinigungstabletten sind für die Desinfektion des Hydrosystems. Füllen Sie die Badewanne bis über die oberen Düsen. Geben Sie die RIHO-Reinigungstabletten in die Wanne geben - 1 Tablette auf 50 Liter Wasser. Starten Sie das Massagesystem für 10 Minuten und lassen Sie das Wasser für weitere 10 Minuten in der Wanne. Lassen Sie das System erneut für 2 Minuten laufen, danach das Wasser ablassen und die Badewanne gründlich mit kaltem Wasser auswaschen. Die Badewanne kann sofort nach dem Ausspülen wieder benutzt werden. Wenn Sie den Whirlpool regelmäßig benutzen, empfehlen wir, die Reinigung einmal im Monat durchzuführen.

3. Hauptreinigungszyklus mit Soda

Wenn Sie während der Benutzung des Whirlpoolsystems schwarze Flocken im Wasser sehen, empfehlen wir, mit Soda zu reinigen. Füllen Sie den Whirlpool bis über die oberen Düsen und fügen Sie dem Wasser eine Tüte Soda hinzu. Stellen Sie sicher, dass sich komplett auflöst, da es sonst zu Kratzern kommen kann. Schalten Sie das Hydrosystem manuell ein und aus (jedes Mal 1 ½ bis 2 Minuten, wiederholen Sie dies 4 – 5 Mal für eine ausführliche Spülung aller Schläuche und Schläuche). Das Sodawasser kann über Nacht einweichen, so dass es auch hartnäckigen Schmutz löst. Morgens können Sie den Vorgang wiederholen und das Wasser ablassen.

3. FÜR HOTELWANNEN: Reinigungsflüssigkeit

Diese ist für die Reinigung des Hydrosystems. Füllen Sie die Wanne bis knapp über die oberen Düsen. Geben Sie die Reinigungsflüssigkeit in den Reinigungstank. Hier passt die ganze Flasche in den Tank und sie reicht für 6-8 Reinigungszyklen. Bitte folgen Sie den Informationen aus dem Kapitel 4.1.7 dieses Handbuchs. Nach Ende des gesamten Reinigungsprozesses die Wanne entleeren und mit sauberem Wasser abspülen.

Bei hartnäckigen Flecken kann der Vorgang zwei oder mehrere Male wiederholt werden. Die schwarzen Flocken sollten bei jedem Durchlauf weniger werden und irgendwann ganz verschwinden.

WARNUNG:

Bitte beachten Sie unbedingt die folgenden Punkte, wenn Sie RIHO Reinigungsflüssigkeit oder –tabletten verwenden:

- **Bewahren Sie diese Produkte außerhalb der Reichweite von Kindern auf.**
- **Vermeiden Sie Augen- und Gesichtskontakt.**
- **Produkt nicht schlucken.**
- **Falls das Produkt mit der Haut / den Augen / dem Gesicht in Kontakt kommt, umgehend mit Wasser abwaschen.**
- **Nicht inhalieren!**
- **Nicht in der Wanne sitzen, während diese Produkte verwendet werden.**

Reinigungsmittel von anderen Herstellern wurden nicht getestet und somit können wir nichts zu deren Auswirkungen auf unsere Produkte sagen.

6.2 Benutzertipps

- Bei gesundheitlichen Problemen: Konsultieren Sie Ihren Arzt, bevor Sie das Whirlpoolsystem verwenden.
- Die empfohlene Höchstdauer für die Benutzung des Whirlpools beträgt 10 Minuten.
- Das Whirlpoolsystem sollte nicht unmittelbar nach einer Mahlzeit verwendet werden.
- Badeschaum (Sprudelbad), Shampoos oder Seife sollten nur nach der Benutzung des Whirlpoolsystems verwendet werden. Werden diese vor oder während des Betriebs verwendet, wird sehr viel Schaum erzeugt.

7.0 Außerordentliche Wartung

VORSICHT:

Vor der Ausführung sämtlicher Arbeiten am Whirlpool muss der Strom abgeschaltet werden.

ACHTUNG:

Der Whirlpool-Wartungsdienst kann keine Wartungsarbeiten ausführen, wenn keine oder zu kleine Inspektionsluken vorhanden sind

Falls eine außergewöhnliche Wartung oder Probleme auftreten, kontaktieren Sie bitte Ihr Servicecenter. Bei unsachgemäß durchgeführte Arbeiten durch unbefugte Personen erlischt die Garantie und Haftung für die Produktsicherheit des Hersteller umgehend. Falls Teile defekt sind, müssten ausschließlich Original bzw. vom Hersteller genehmigte Ersatzteile eingebaut werden, andernfalls erlischt auch hier die Garantie und die Produkthaftung des Herstellers.

Probleme, Ursachen und Problembeseitigung:

Problem 1.

Durch Betätigung der Ein-/Aus-Taste startet der Whirlpool nicht.

Ursache 1:

Ist der Whirlpool an das Stromnetz angeschlossen?

Lösung 1:

Wurde der Whirlpool ordnungsgemäß angeschlossen? Überprüfen Sie die Sicherungen. Ist die Stromversorgung eingeschaltet?

Ursache 2:

Ist genügend Wasser in der Badewanne? Die elektronisch gesteuerten Whirlpools sind mit einem Wasserstandssensor ausgestattet, die die Funktion des Systems erst bei ausreichend hohem Wasserstand ermöglicht.

Befindet sich ausreichend Wasser in der Wanne ist zu prüfen, ob sich der Wasserstandssensor während des Transport oder der Montage gelöst hat.



Lösung 2:

Wenn der Wasserstand zu niedrig ist, Wasser hinzufügen.

Hat sich der Wasserstandssensor gelöst, bitte das RIHO-Servicecenter kontaktieren.

Problem 2.

Die Mini-Rückendüsen funktionieren nicht, wenn der Hydro-Motor eingeschaltet ist.

Ursache 1:

Das Ventil bleibt geschlossen.

Lösung 1:

Schalten Sie die Stromversorgung mit dem Hauptschalter aus, warten Sie 1 Minute und schalten Sie dann wieder ein, hierbei wird die Elektronik zurückgesetzt. Wenn das Problem weiterhin besteht, wenden Sie sich bitte an Ihr Servicecenter.

Problem 3.

Das Reinigungssystem funktioniert nicht.

Ursache 1:

Es befindet sich keine Reinigungsflüssigkeit im Tank.

Lösung 1:

Reinigungsflüssigkeit auffüllen.

Ursache 2

Die Reinigungsflüssigkeit bleibt nicht im Tank, weil das Magnetventil des Tanks nicht schließt.

Lösung 2:

Magnetventil im unteren Teil des Reinigungstanks prüfen und bei Bedarf ersetzen. Für den Ersatz kontaktieren Sie bitte Ihr Servicecenter.

Problem 4.

Der Whirlpool funktioniert gar nicht.

Ursache 1:

Durch absichtliches oder versehentliches mehrfaches Drücken der Steuerelemente kann die Elektronik gestört werden.

Lösung 1:

Schalten Sie die Stromversorgung mit dem Hauptschalter aus, warten Sie 1 Minute und schalten Sie dann wieder ein, hierbei wird die Elektronik zurückgesetzt. Wenn das Problem weiterhin besteht, wenden Sie sich bitte an Ihr Servicecenter.

Problem 5.

Die Systeme funktionieren nicht.

Ursache 1:

Der Hydro- bzw. Aeromotor ist mit einem Thermoschutzhalter ausgestattet. Wenn dieser überhitzt, schaltet der Motor ab. Eine mögliche Ursache hierfür ist ein blockierter Motor. Wiederholte Versuche, einen blockierten Motor zu starten, können ihn beschädigen.

Lösung 1:

Entfernen Sie in diesem Fall die Inspektionsluke des Motors und prüfen, ob die Achse mit einem Schraubenzieher gedreht werden kann. Ist die Pumpe blockiert, muss sie auseinandergenommen und gesäubert werden.

Problem 6.

Das Bluetooth-Gerät verbindet sich nicht mit dem System.

Ursache 1:

Ein anderes Gerät ist auf dem Bluetooth-Kanal gekoppelt.

Lösung 1:

Deaktivieren Sie die Bluetooth-Verbindung mit dem gekoppelten System, so dass sein anderes System gekoppelt werden kann.



8.0 Serviceanfrage

Bei einer Serviceanfrage, kontaktieren Sie bitte Ihren Verkäufer.

HINWEIS:

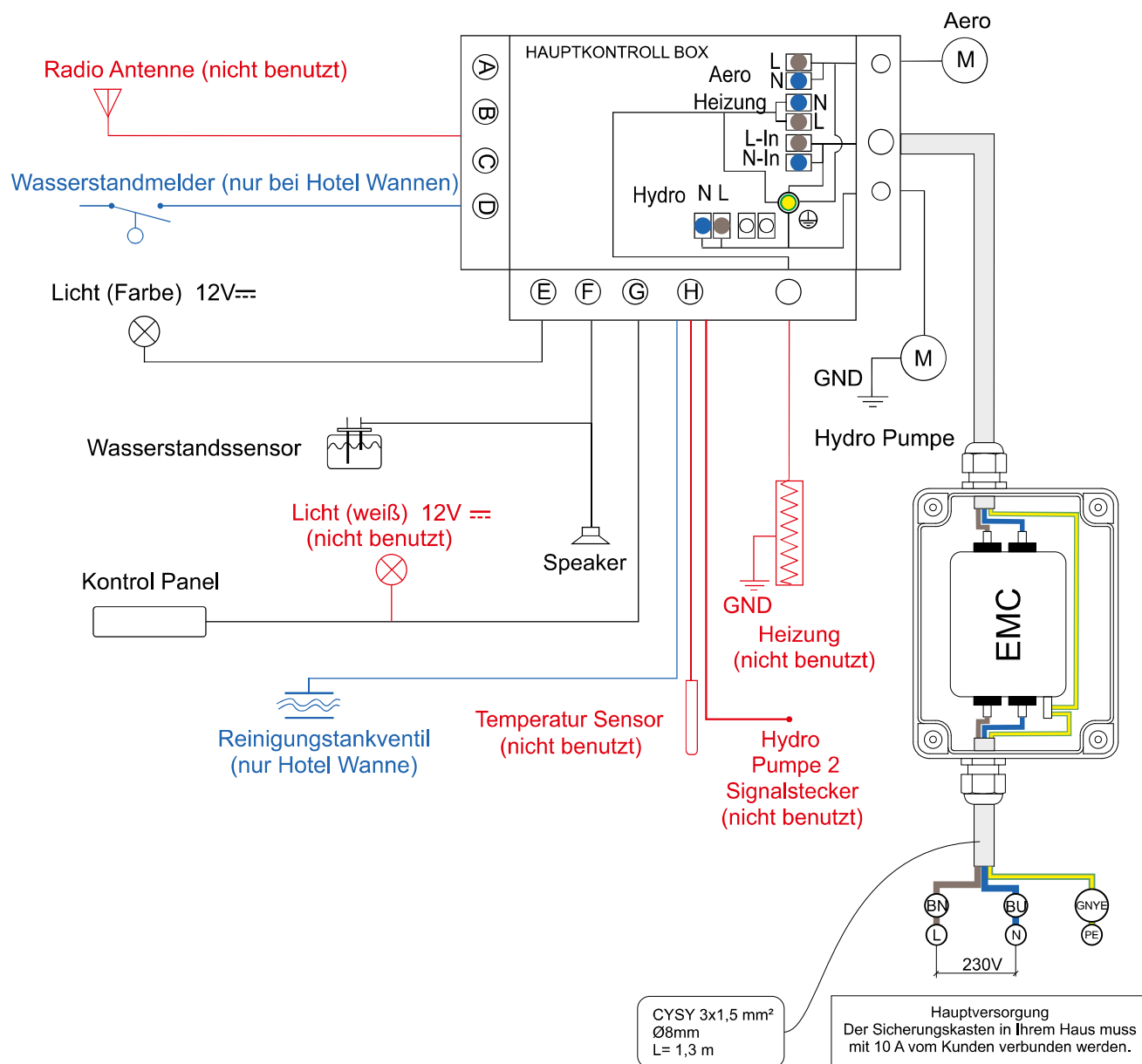
- Gemäß der Montageanleitung muss eine Inspektionsluke mit mindestens 40 x 50 cm bei einer Nischenmontage vorgesehen werden. Es muss auch auf die entsprechende Belüftung durch ein bzw. mehrere Lüftungsgitter geachtet werden.
- Vor der Badewanne muss genügend freier Raum sein, um Servicearbeiten durchführen zu können.
- Falls Schürzen mit Silikon verdichtet wurden, muss dieses entfernt werden, bevor der Techniker vor Ort ist.

9.0 Garantiebedingungen

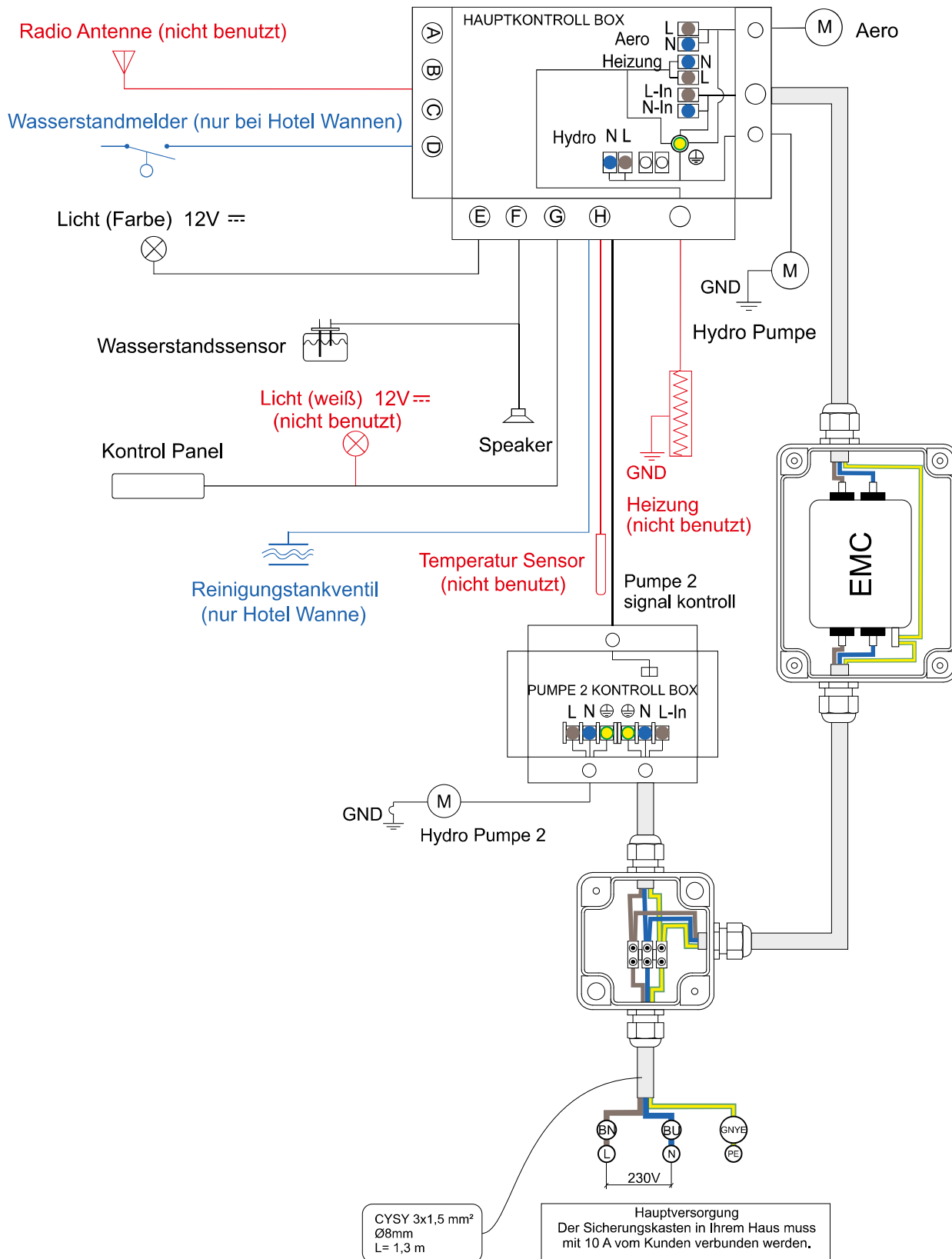
Die aktuellen Garantiebedingungen finden Sie auf unserer Homepage www.riho.com.

10.0 Technische Daten

10.1 Hauptstromanschluss (ein Hydromoter System)



10.2 Hauptstromanschluss (zwei Hydromoteren System)



10.3 Fehlerbeschreibung

Das LED-Licht der Steuerung:

- a. leuchtet nicht, d.h., dass die Steuerung nicht richtig mit der Stromversorgung verbunden ist.
- b. leuchtet permanent, d.h., dass die Steuerung nicht mit dem Bedienfeld kommunizieren kann.
- c. blinkt, d.h., dass die Steuerung ordnungsgemäß funktioniert.