

Montageanleitung CantoBay / CurveBay

.....

gültig ab 03/2023



Inhalt



Hinweise	3
-----------------------	---



Allgemeiner Montageablauf	4
--	---



Montagemaße

- <i>CurveBay</i>	
- Glas	5
- Mineralguss	5
- <i>CantoBay</i>	
- Glas	6
- Keramik Subway 2.0	7
- Beimöbel	8



Montage Möbel

- Waschtisch mit Wandbefestigung	9
- Waschtisch ohne Wandbefestigung	10
- Aufhängung Waschtischunterbau	11
- Aufhängung Schrank	12
- Möbel miteinander verbinden	13



Montage Zubehör

- Handtuchhalter	13
- Abdeckplatte	14



Handling/Einstellung

- Sensorbeschreibung	14
- Schubkasten/Auszug	15
- Türen	16
- Glaseinlegeboden	17
- Accessory-Boxen	17



Austausch

- Außerbetriebnahme	18
---------------------------	----

Wichtige Hinweise



- Für nicht fachgerechte Installation wird jegliche Haftung abgelehnt!
- Überzeugen Sie sich vor dem Bohren, dass keine Kabel oder Rohre in diesem Bereich der Wand liegen!



Die Montage muss von zwei Personen durchgeführt werden.

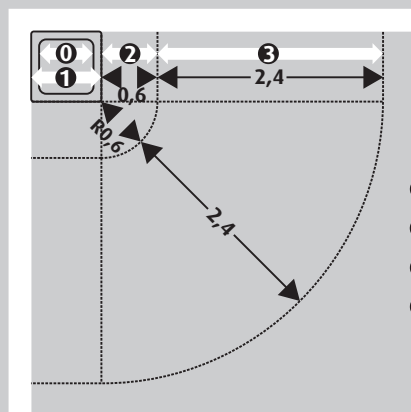


Nach der Demontage der Auszüge liegen die Korpussschienen offen. Es darf kein Bohrstaub in diese gelangen! Decken oder Kleben Sie die Schienen nach der Demontage des Auszuges ab, insbesondere beim Bohrvorgang innerhalb des Schrankes!

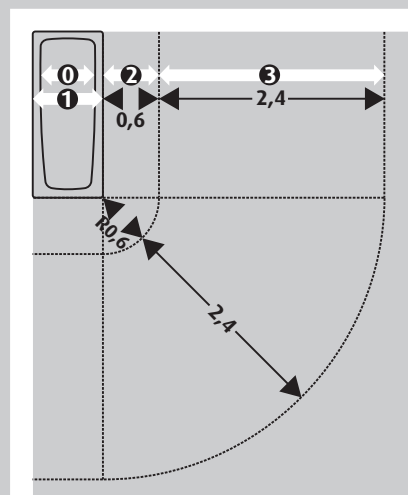


Die Montage der Möbel mit elektronischen Bauteilen darf nur von autorisierten Fachleuten ausgeführt werden. Alle elektrischen Installationen müssen unter Berücksichtigung der VDE 0100, Teil 701 und der Schutzbereiche vorgenommen werden.

Bereichseinteilung bei Räumen mit Duschwanne



Bereichseinteilung bei Räumen mit Badewanne



① Bereich 0
① Bereich 1
② Bereich 2
③ Bereich 3
Maße in m

- Möbel mit elektronischen Bauteilen dürfen nicht von jüngeren Kindern (Personen von 0 bis einschließlich 8 Jahren) benutzt werden. Diese Möbel können von Personen (einschließlich Kindern) mit reduzierten physischen, sensorischen oder mentalen Fähigkeiten oder Mangel an Erfahrung und/oder Wissen benutzt werden, wenn sie beaufsichtigt oder bezüglich des sicheren Gebrauchs unterwiesen wurden und die daraus resultierenden Gefahren verstanden haben.
- Nur zur Verwendung in Innenräumen!
- Zur Vermeidung von Gefährdung darf eine beschädigte äußere flexible Leitung dieser Leuchten ausschließlich vom Hersteller, seinem Servicevertreter oder einer vergleichbaren Fachkraft ausgetauscht werden.
- Die Lichtquelle der LED-Leuchten ist nicht ersetzbar. Falls die Lichtquelle ersetzt werden muss (z.B. am Ende ihrer Lebensdauer), ist die komplette Leuchte zu ersetzen. Bitte kontaktieren Sie den Hersteller.

INTERSEROH VERTRAGS-Nr. 142774, Fachgerechte Entsorgung des Verpackungsmaterials



Allgemeiner Montageablauf

→ **01** Werkzeug bereitlegen

→ **02** Möbel auspacken, kontrollieren und Montagezubehör entnehmen



Bitte stellen Sie die Möbel auf eine weiche Unterlage!
Prüfen Sie Ihre Badmöbel vor Beginn der Montage auf eventuelle Beschädigungen.
Schäden an bereits montierten Teilen können wir als Reklamation nicht anerkennen.

→ **03** Transportsicherungen entfernen

→ **04** Demontage der Türen, Auszüge, Spiegeltüren und Einlegeböden



Bitte stellen Sie demontierte Teile immer auf eine weiche Unterlage.

→ **05** Schrankaufhänger vorbereiten

→ **06** Montagemaße anzeichnen und Befestigungsmaterial anbringen



Prüfen Sie Ihr Mauerwerk! Mitgeliefertes Befestigungsmaterial ist nur für festes Mauerwerk!

→ **07** Schränke aufhängen und ausrichten

→ **08** Montage und Anschluss von Waschtisch und Armatur



Waschtisch und Armatur nur von einem autorisierten Fachmann installieren lassen!

→ **09** Einhängen aller demontierten Teile und Fugenmaße einstellen

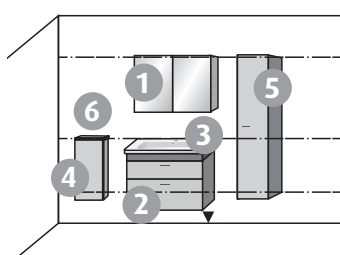
→ **10** Montage von Zubehör

→ **11** Abdichten



Bitte verwenden Sie ausschließlich neutral vernetzendes und lösungsmittelfreies Silikon!

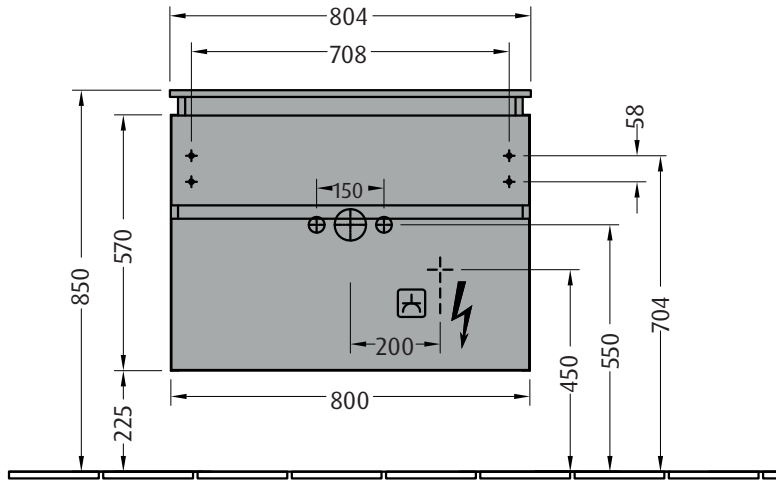
Empfohlene Montagereihenfolge



Hilfslinien anreißen!

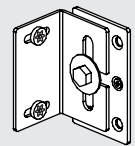
- 1 Spiegellösung
- 2 Waschtischunterbau/Anbauschränke
- 3 Konsolenplatte/Waschtisch
- 4 Unterschränke in Höhe WTU
- 5 Beimöbel wie z.B. Hochschrank
- 6 Abdeckplatten

→ GLAS

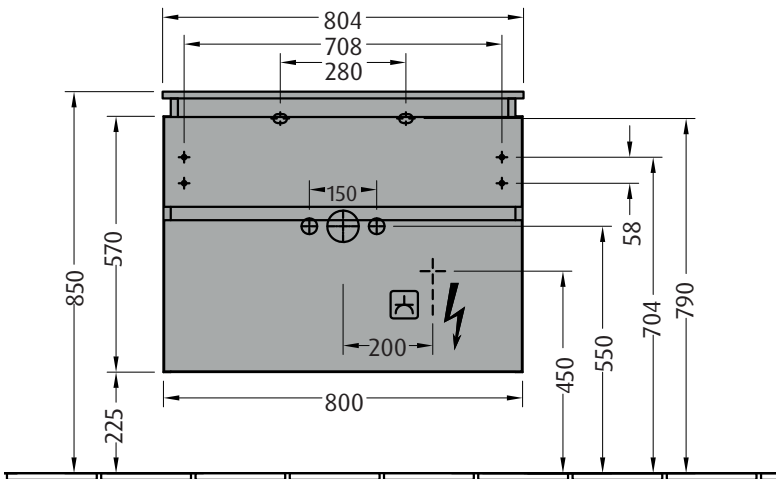


WG1029Z

CW300
CW301

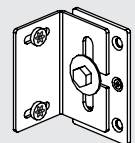


→ MINERALGUSS



MG10264

CW300
CW301



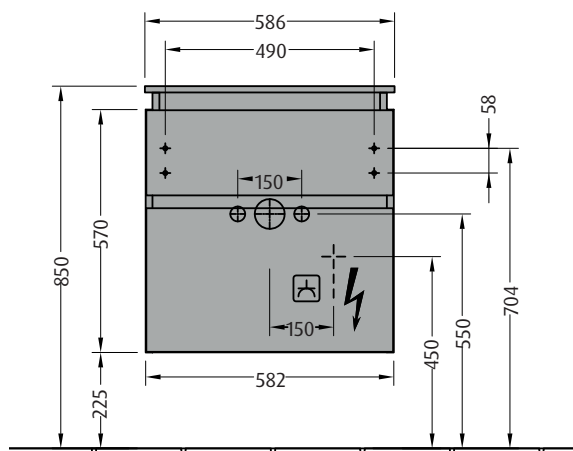
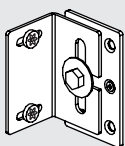
220 - 240 V Schutzkontaktsteckdose (laut VDE 0100 Teil 701)
nur bei Typ: CW301

Dieses Produkt (CW301)
enthält eine Lichtquelle der Energieeffizienzklasse <G>.

→ GLAS

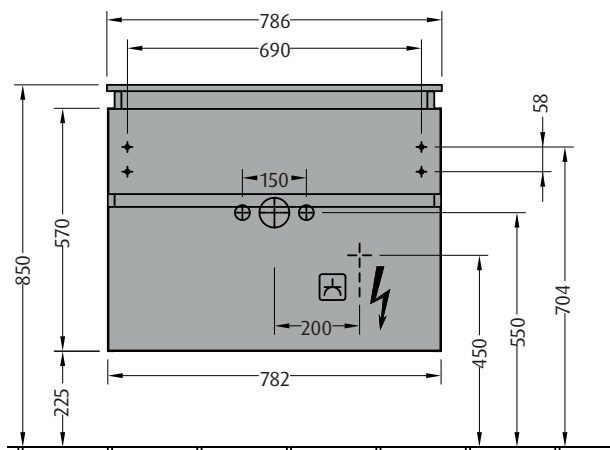
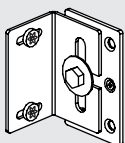
WG1109Z

CB200
CB210



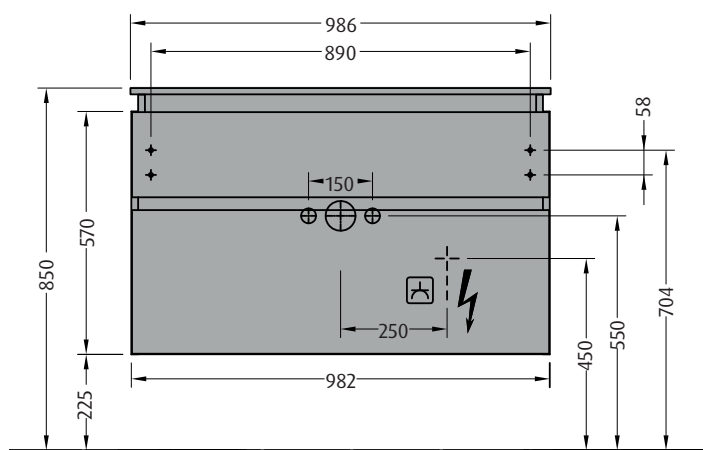
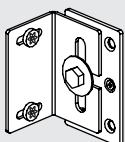
WG1129Z

CB201
CB211



WG1149Z

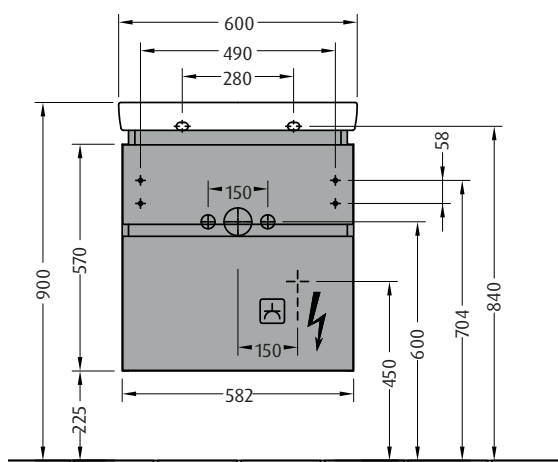
CB202
CB211



220 - 240 V Schutzkontaktsteckdose (laut VDE 0100 Teil 701)
 nur bei Typ: CB210, CB211, CB212

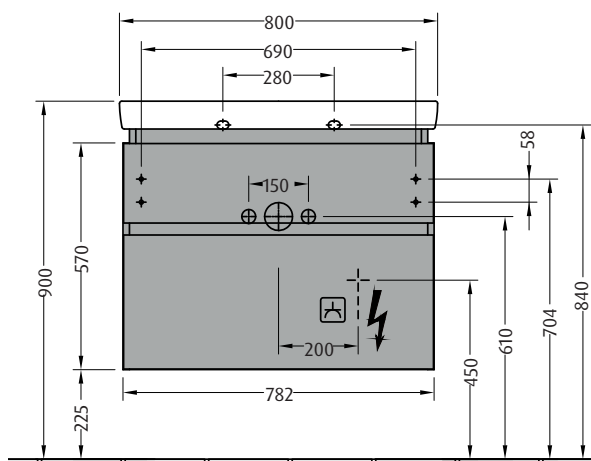
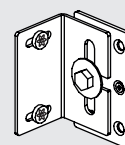
Dieses Produkt (CB210, 211, 212)
 enthält eine Lichtquelle der Energieeffizienzklasse <G>.

→ KERAMIK SUBWAY 2.0



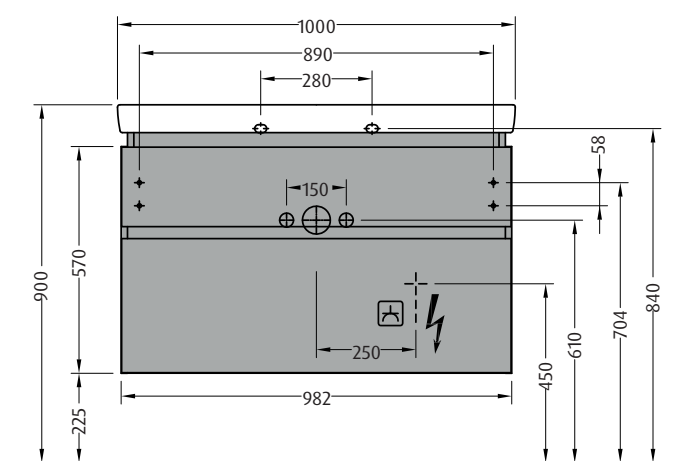
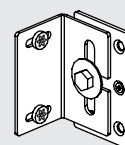
Subway 2.0
7113F0

CB200
CB210



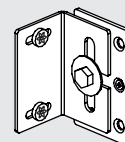
Subway 2.0
717580

CB201
CB211



Subway 2.0
7175A0

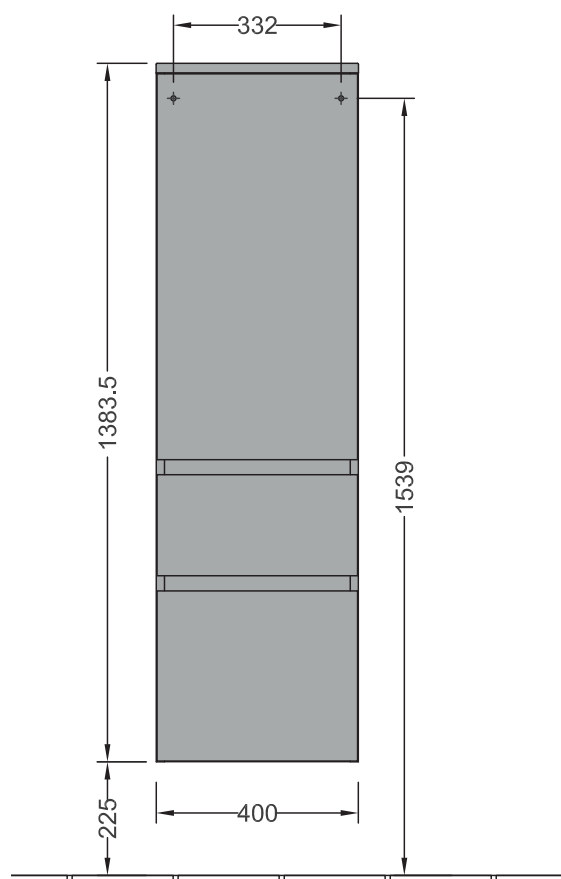
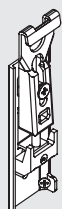
CB202
CB211



220 - 240 V Schutzkontaktsteckdose (laut VDE 0100 Teil 701)
nur bei Typ: CB210, CB211, CB212

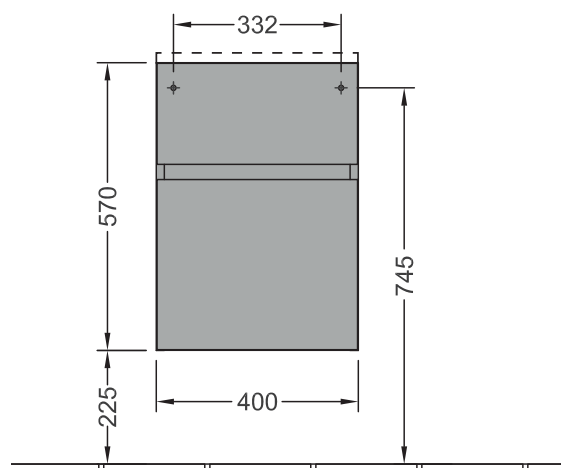
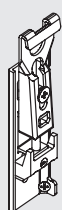
Dieses Produkt (CB210, 211, 212)
enthält eine Lichtquelle der Energieeffizienzklasse <G>.

CB100

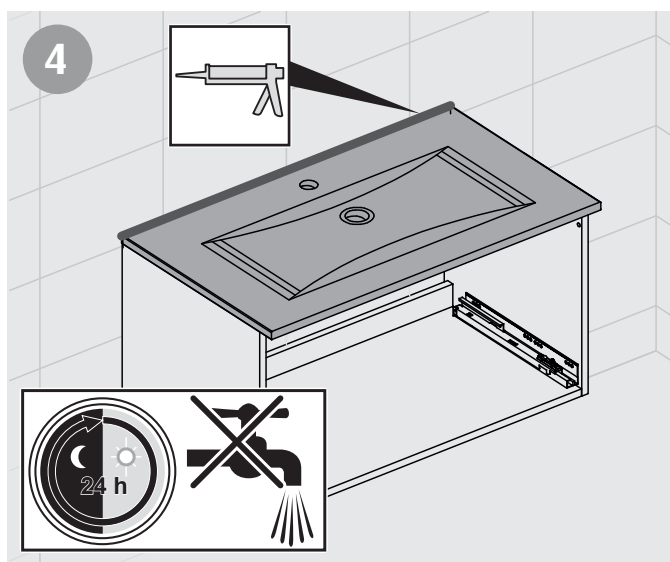
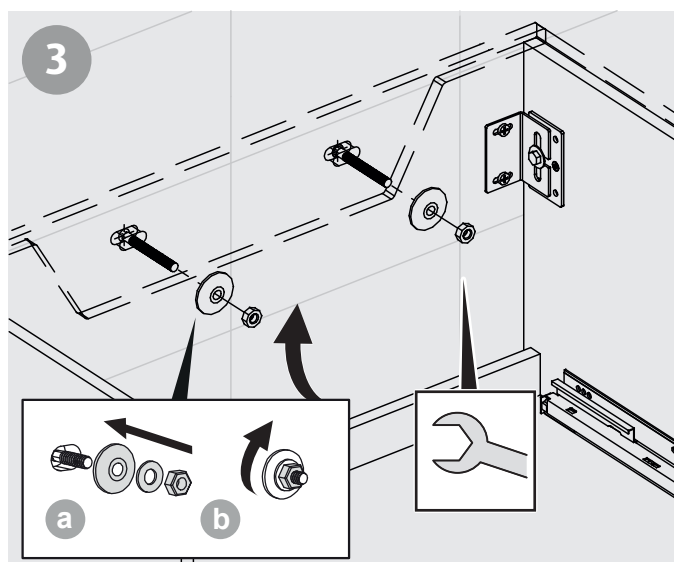
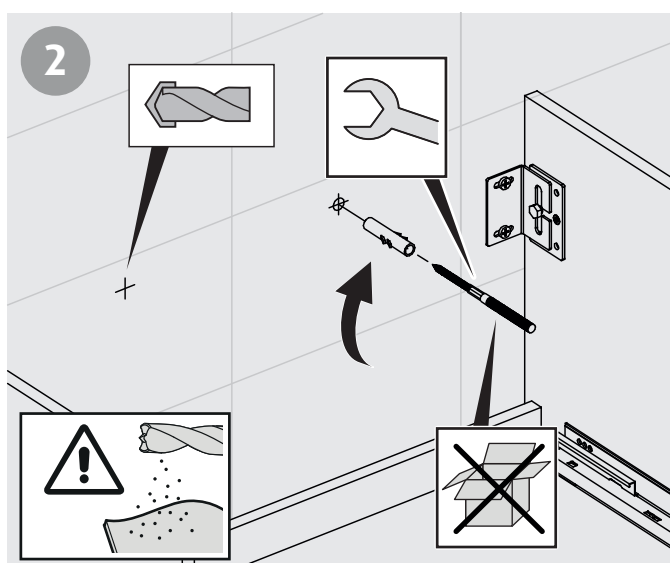
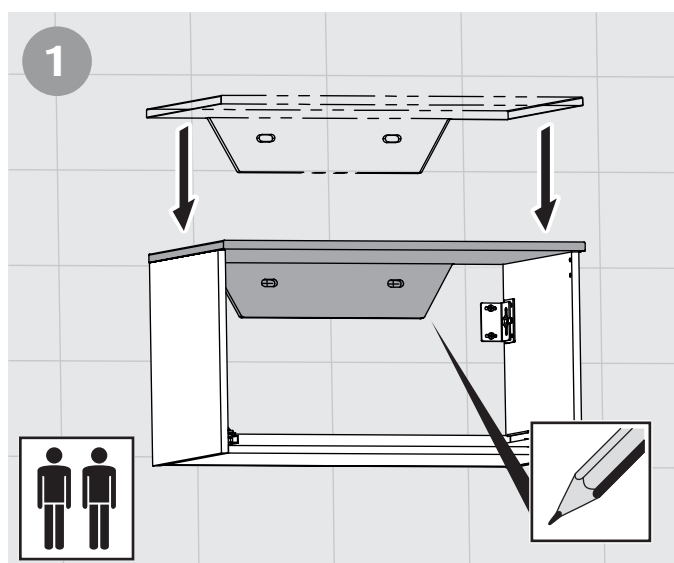


CW130
CW310
CW311

CB130
CB135
CB220
CB221



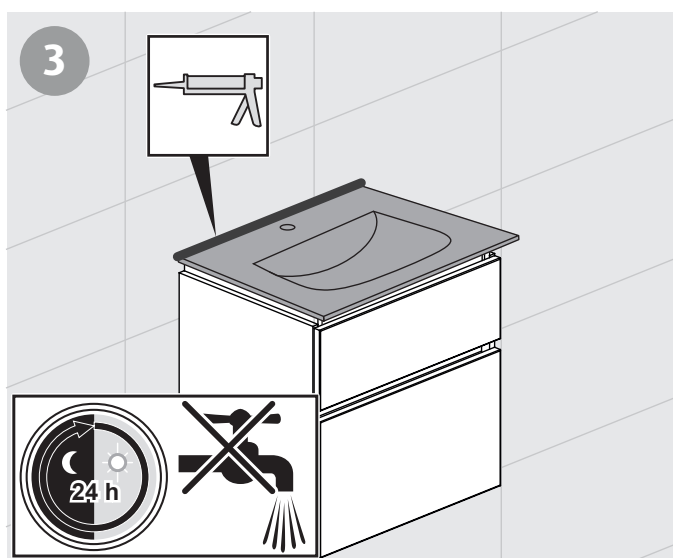
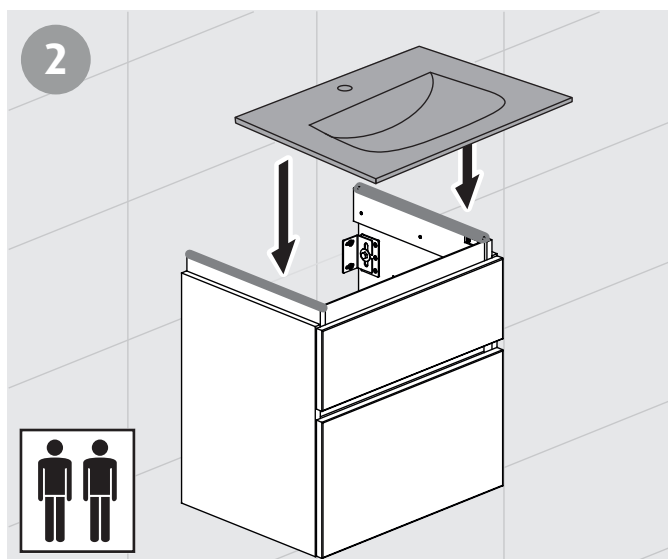
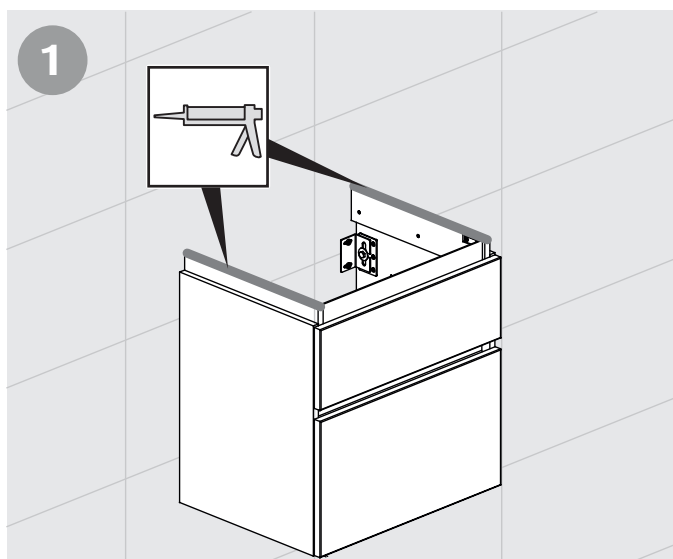
Waschtisch mit Wandbefestigung



Bitte nur neutral vernetzendes Silikon verwenden.
Z.B. Soudal Silirub 2, Ottoseal S110 Premium Neutral, Soudal Neutralsilikon.

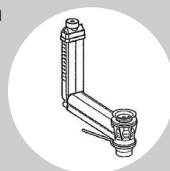


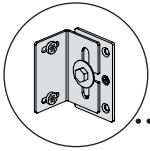
Waschtisch ohne Wandbefestigung



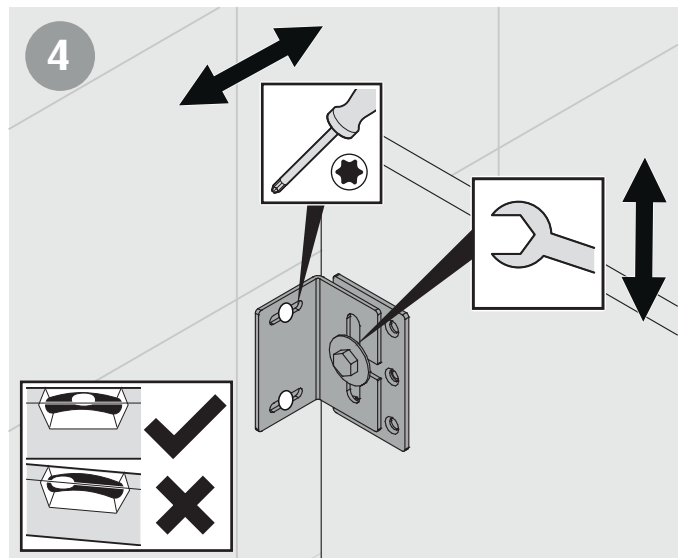
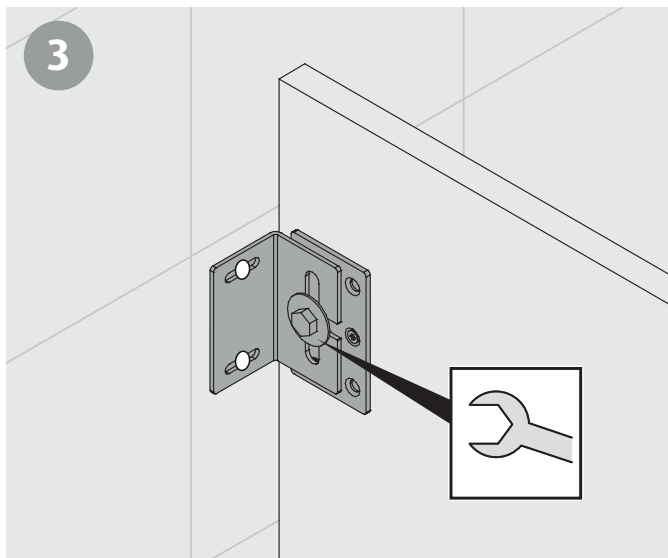
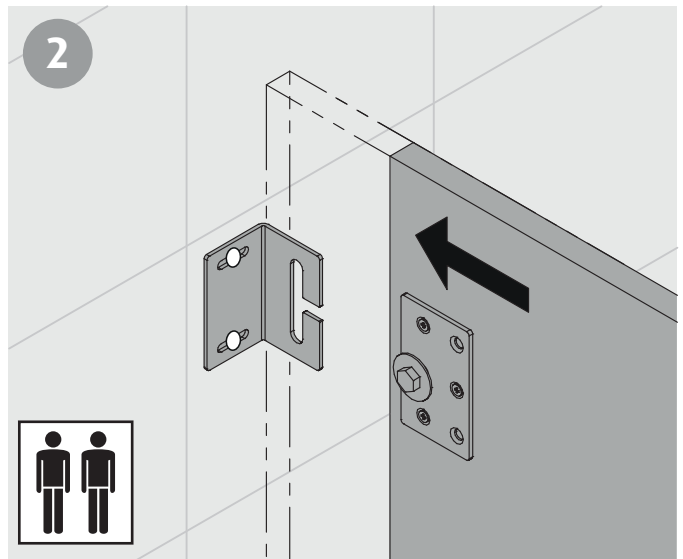
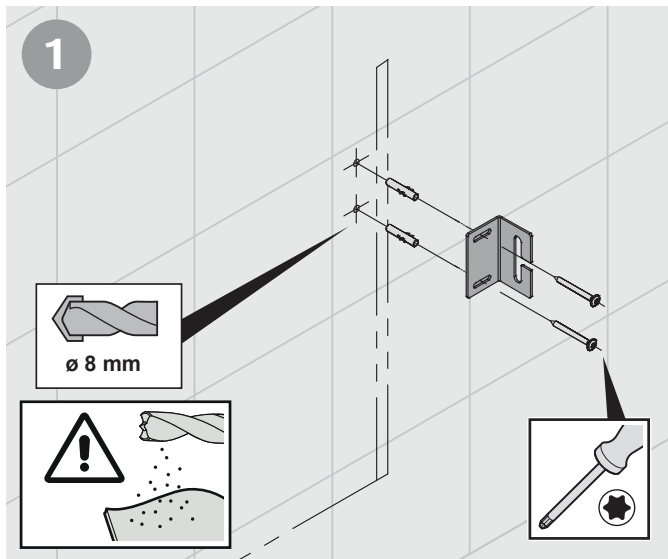
Hinweise

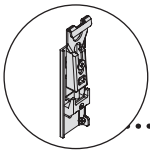
- Zum Schutz des Waschtisches sollte dieser während der Montage auf eine weiche Unterlage gelegt werden!
- **Glas-Waschtisch:**
Gewinde von Armaturen, Siphon o.ä. nicht zu fest anziehen!
Bitte verwenden Sie immer alle Dichtungen!
Metall darf nicht direkt auf Glas drücken → Glas könnte brechen!
Nur in Verbindung mit einem Möbel montieren!
- Bitte nur neutral vernetzendes Silikon verwenden.
Z.B. Soudal Silirub 2, Ottoseal S110 Premium Neutral, Soudal Neutralsilikon.
- Waschtisch mit einem serienmäßigen Ab- und Überlaufsystem liegt die Montageanleitung bei.



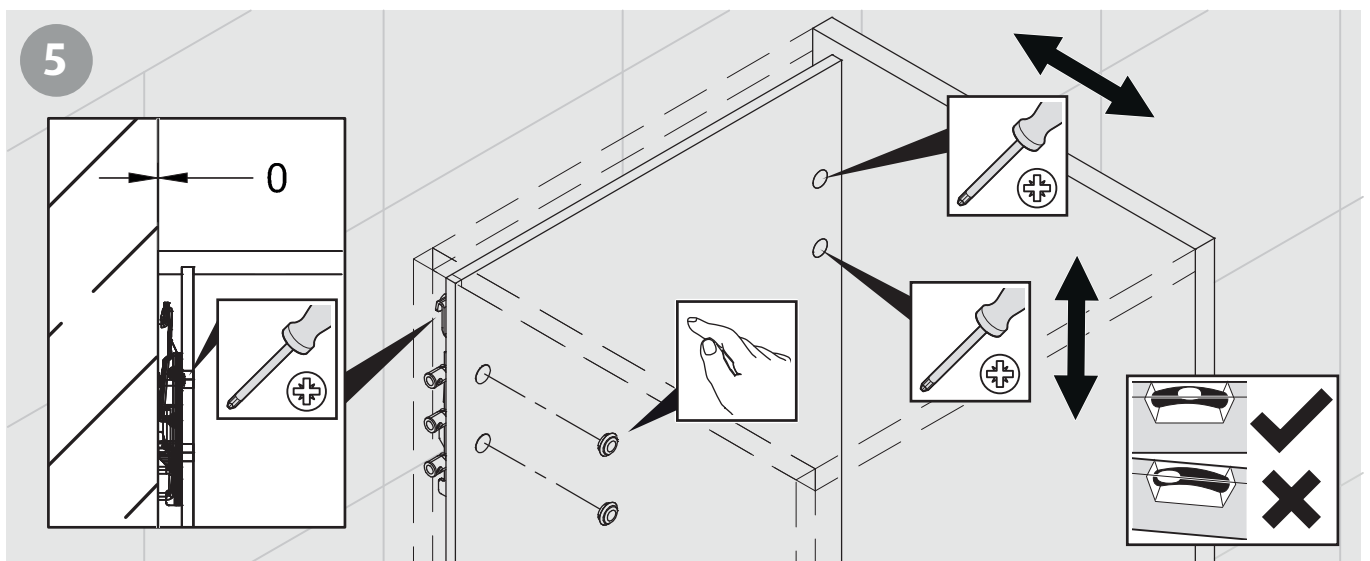
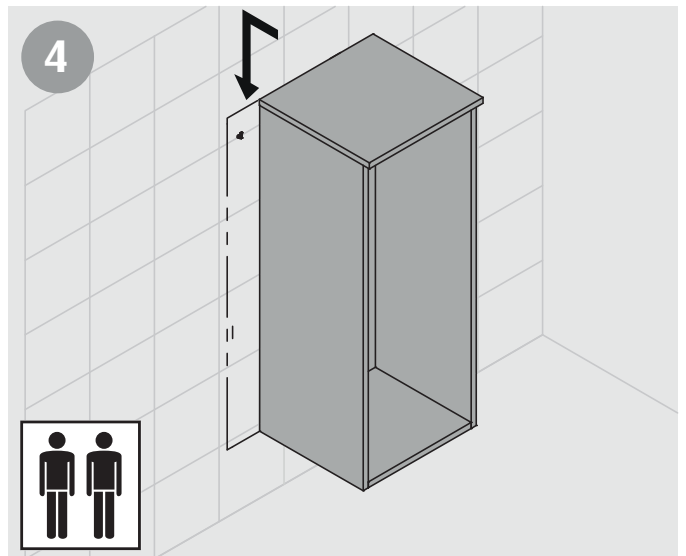
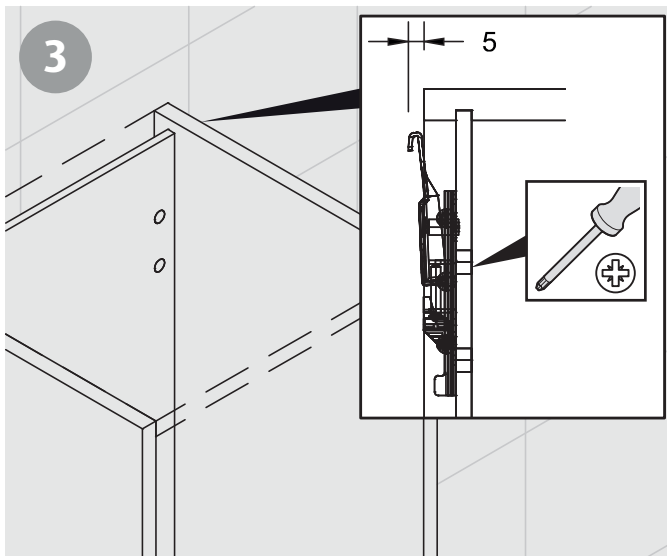
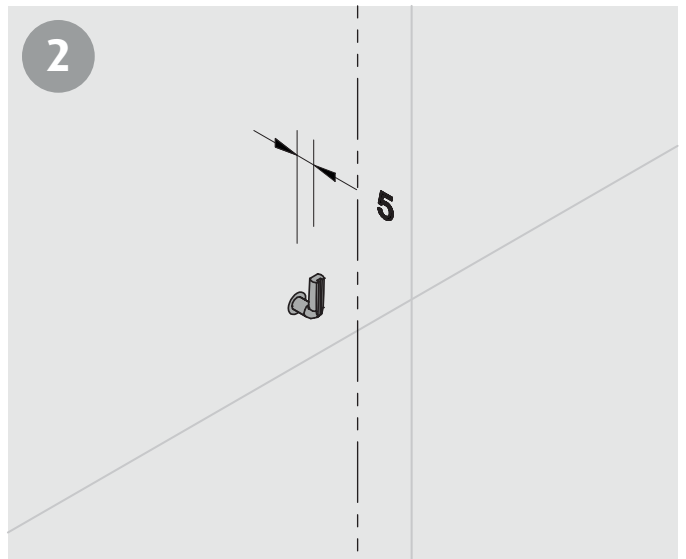
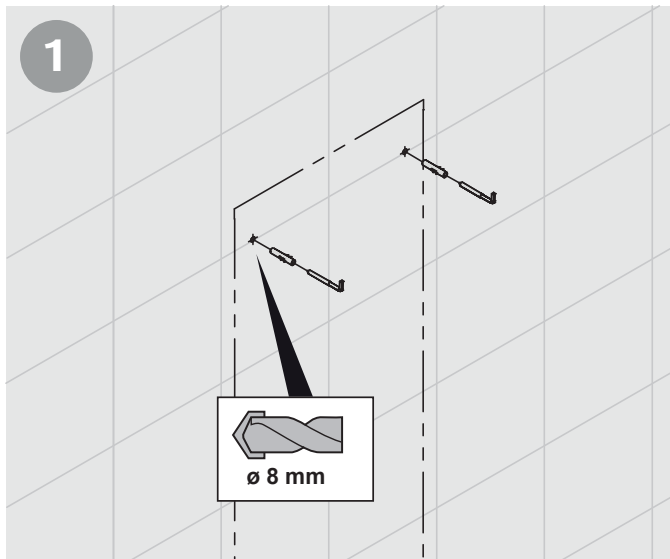


Aufhängung Waschtischunterbau

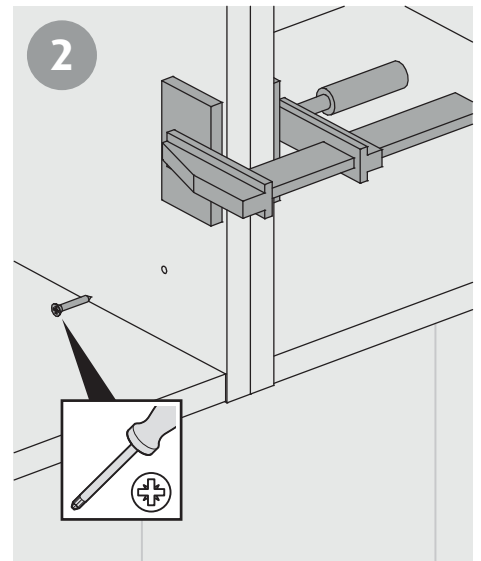
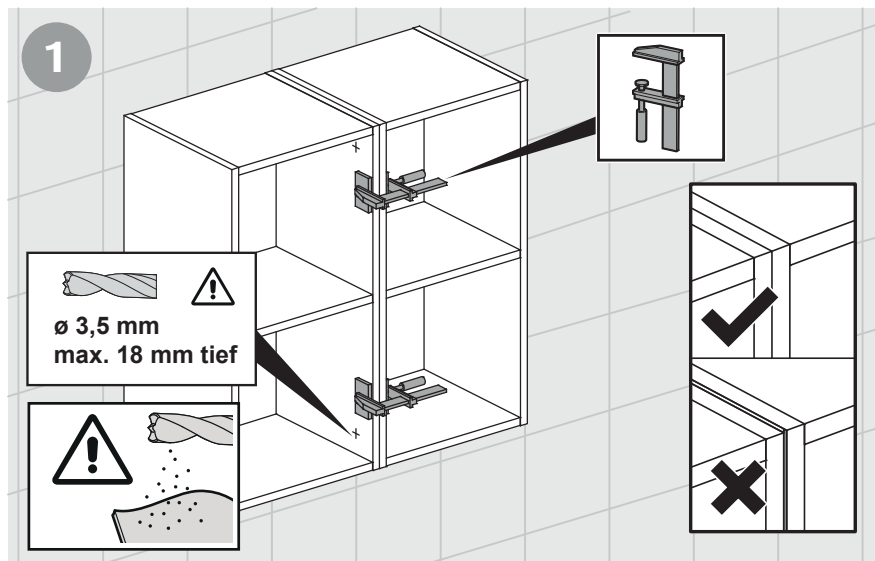




Aufhängung Beimöbel



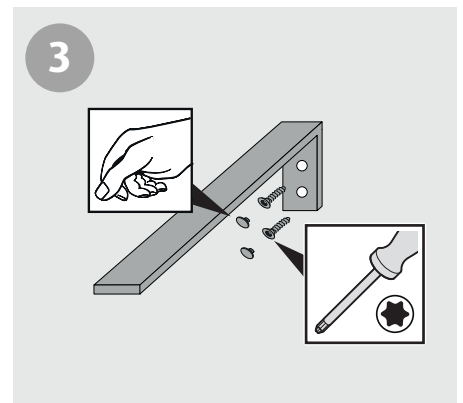
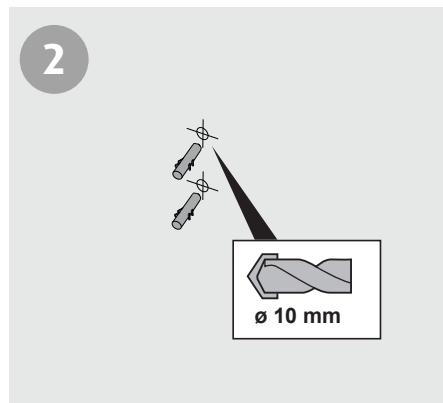
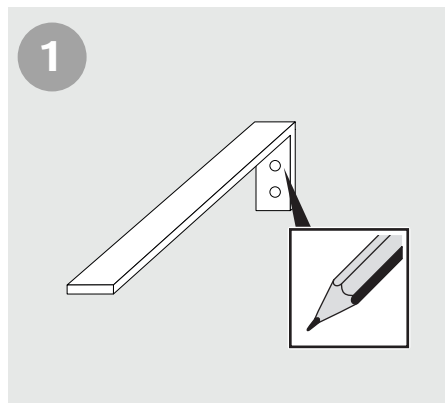
Möbel miteinander verbinden



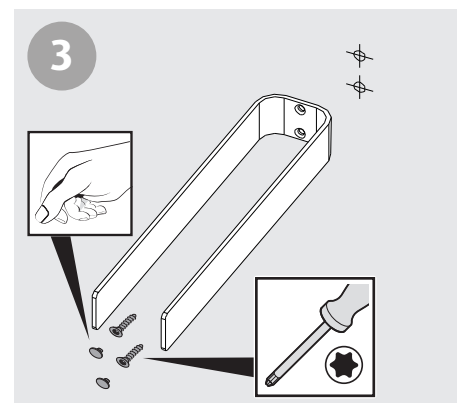
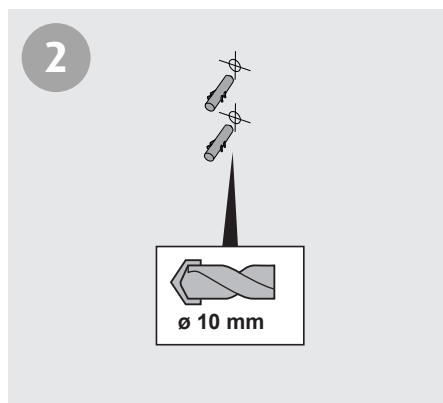
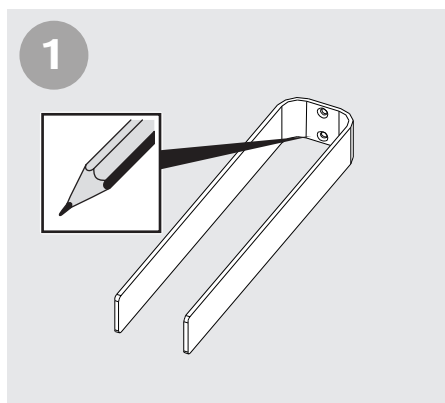
Montage Handtuchhalter



→ HH61025



→ HH70025



→ HH70025

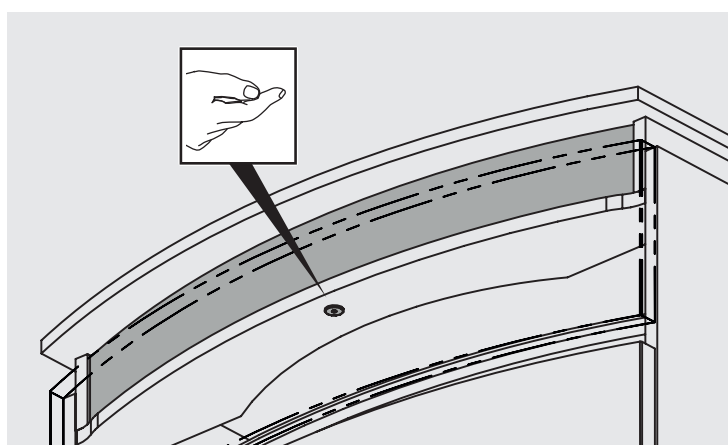
Montageanleitung liegt dem Artikel bei

Abdeckplatte

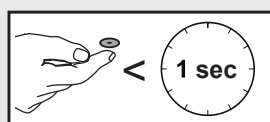
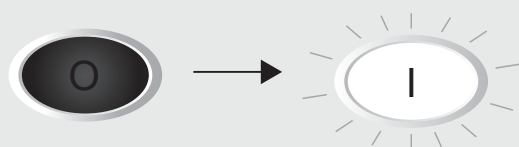


Montageanleitung liegt dem Artikel bei

Sensorbeschreibung

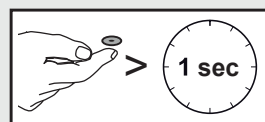
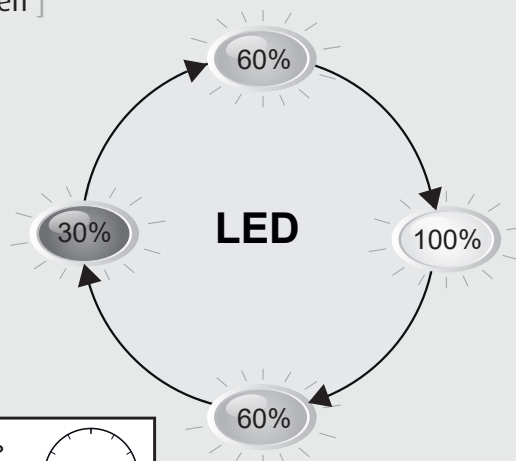


[Ein-/Ausschalten]



Durch kurzes Antippen des Sensors wird das Licht ein- und ausgeschaltet.

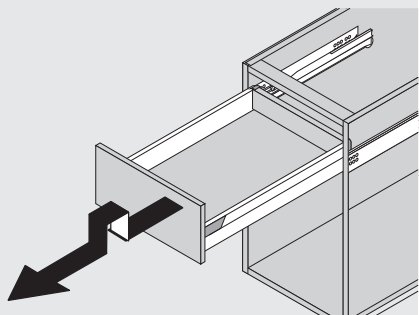
[Dimmen]



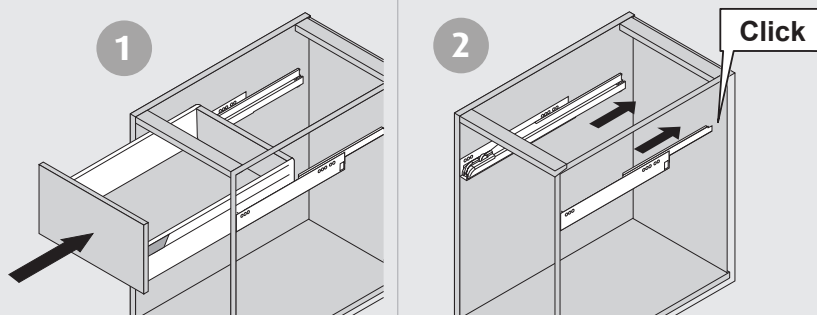
Durch langes Drücken des Sensors wird die Helligkeit gedimmt. Beim Ein-/Ausschalten wird die Dimmstufe gespeichert.



[Aushängen]

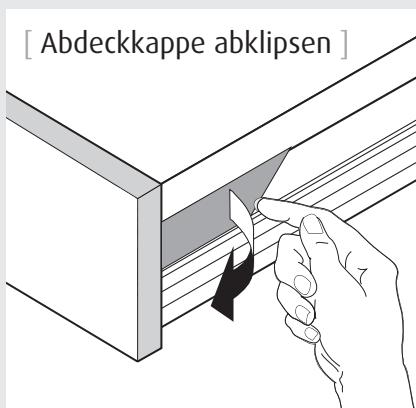


[Einhängen]

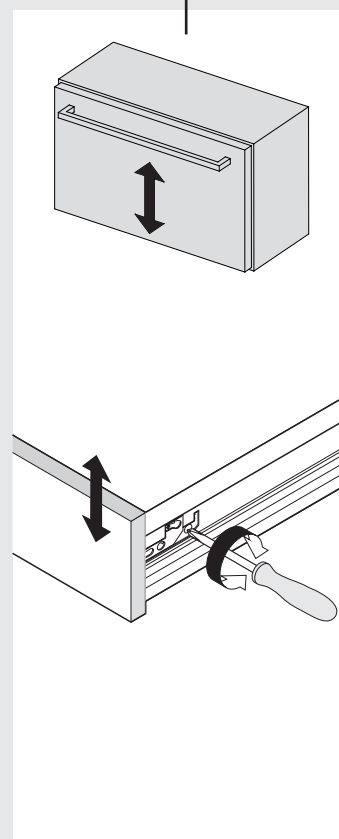
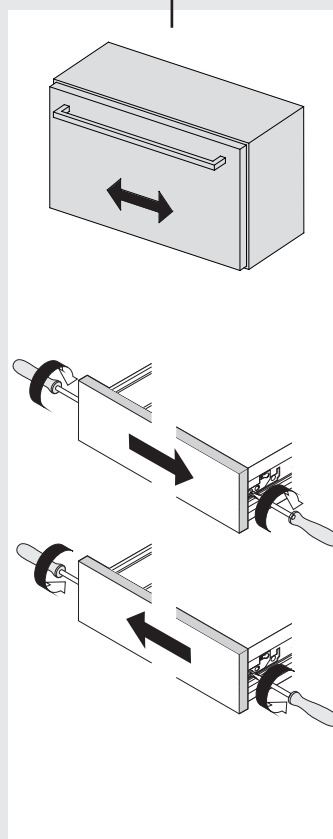
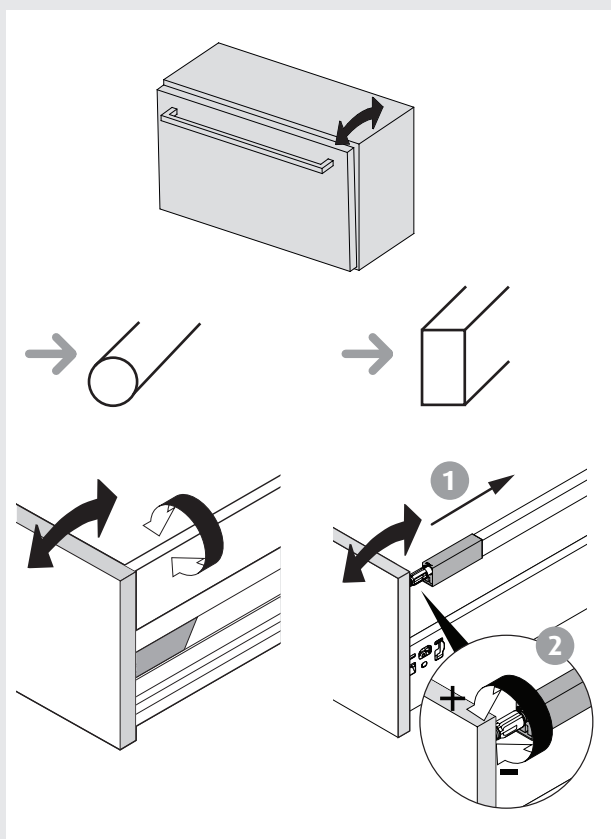
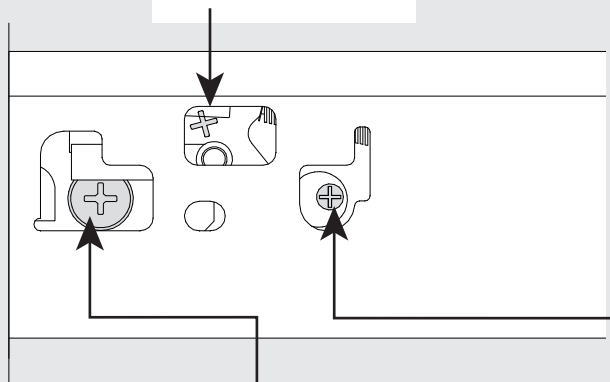


[Verstellmöglichkeiten]

[Abdeckkappe abklipsen]

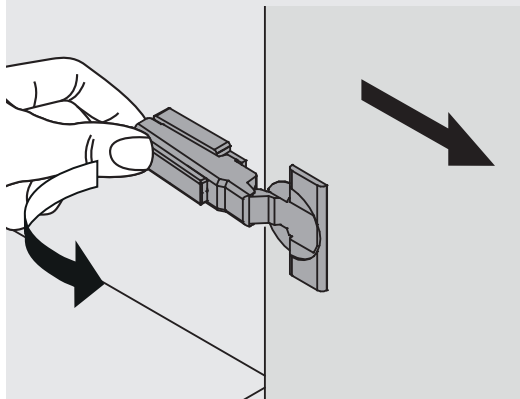


Demontage
Schub und Front

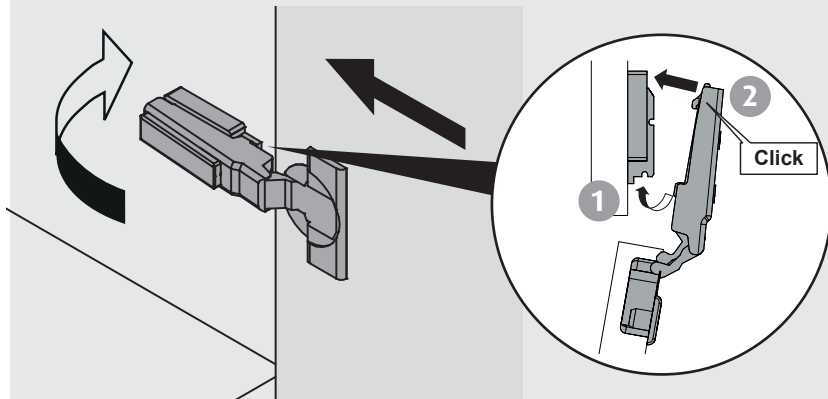




[Aushängen]

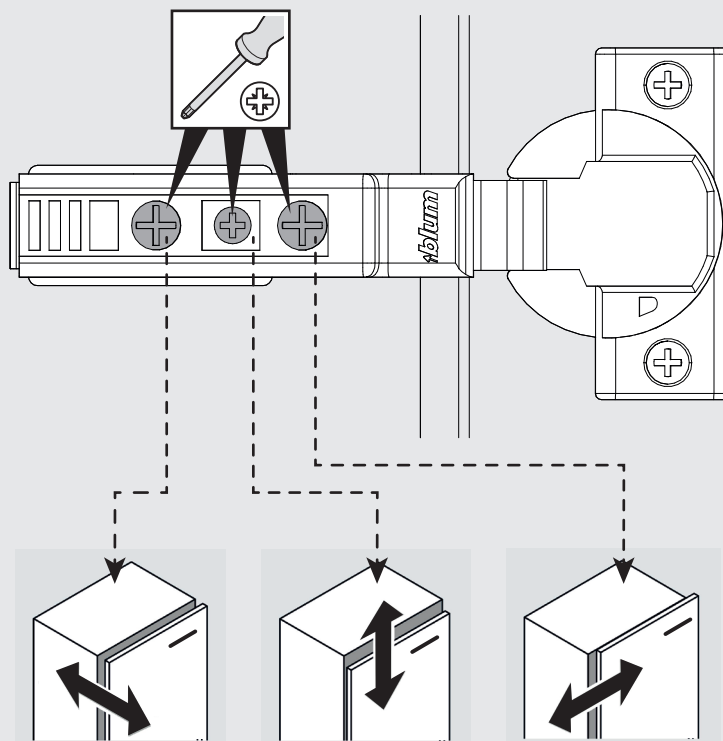
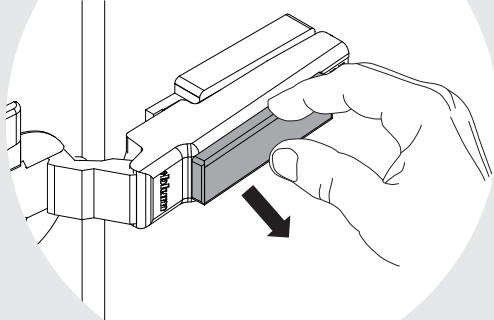


[Einhängen]



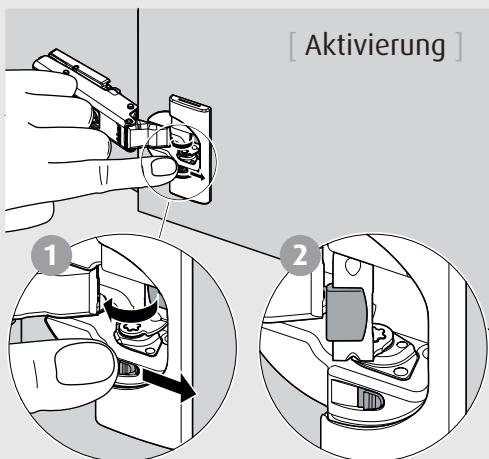
[Verstellmöglichkeiten]

[Abdeckkappe abklipsen]

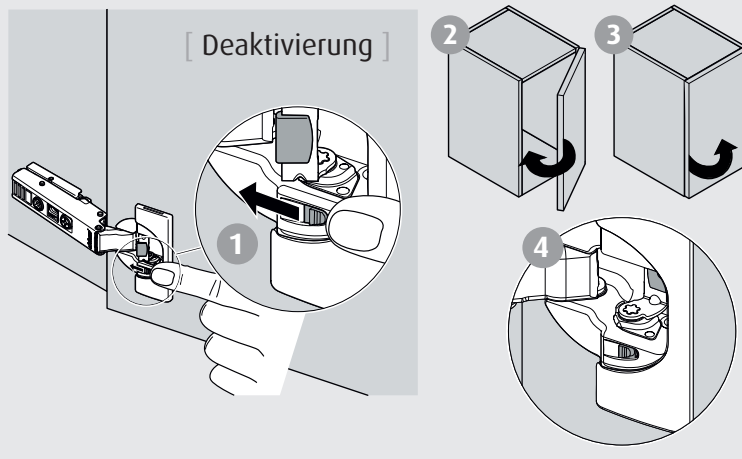


[Dämpfung]

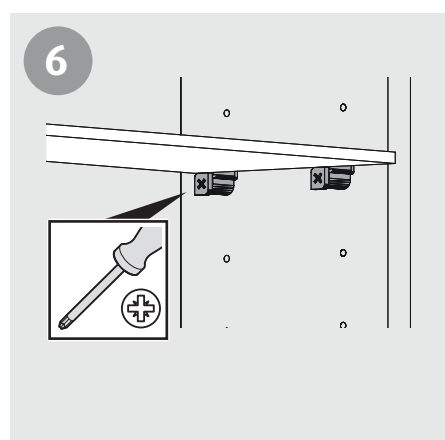
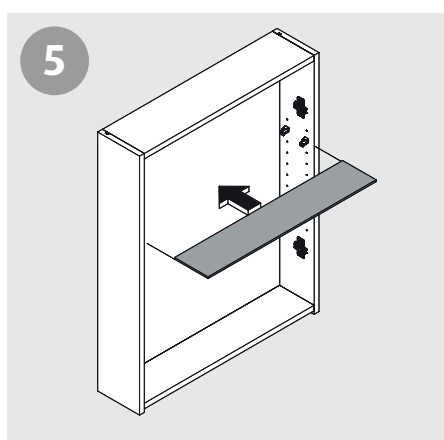
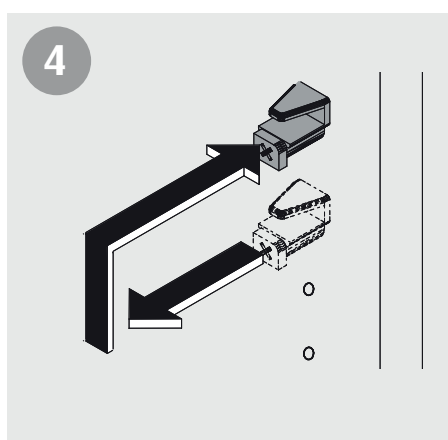
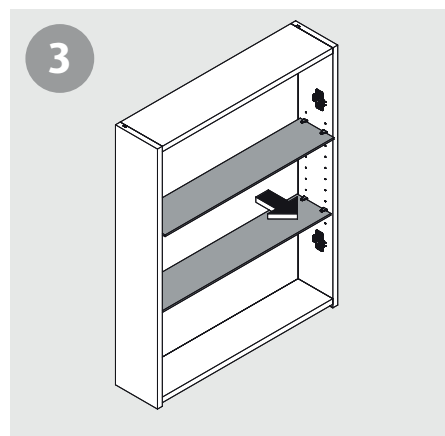
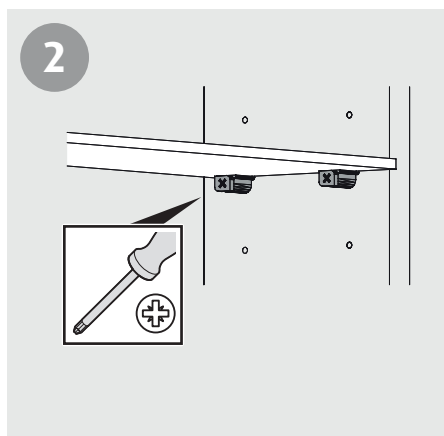
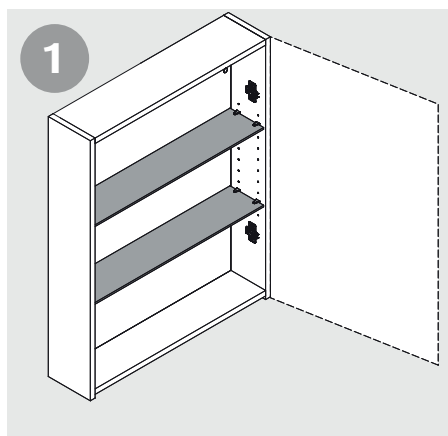
[Aktivierung]



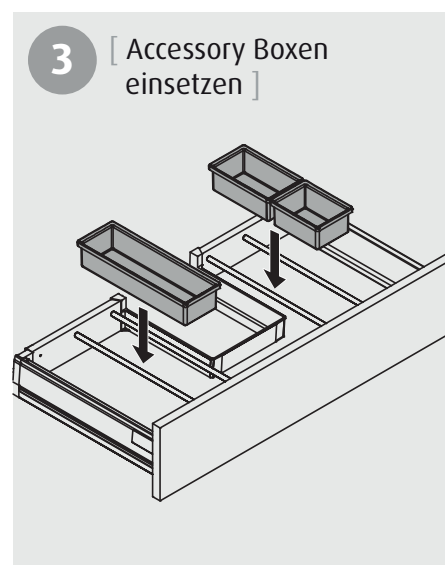
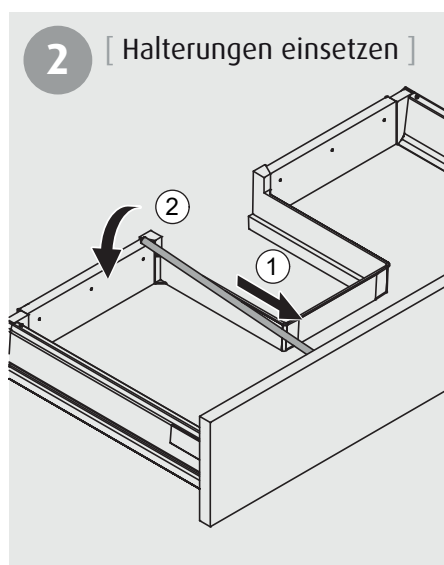
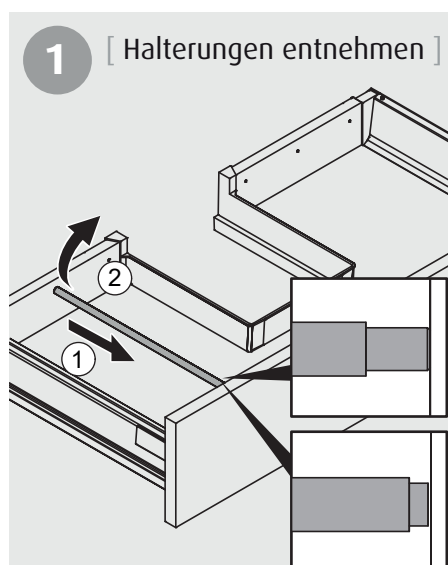
[Deaktivierung]



Glaseinlegeboden



Accessory Boxen





Elektronikgeräte recyceln oder fachgerecht entsorgen.
Elektronikgeräte niemals über den Hausmüll entsorgen.
Die vor Ort gültigen Vorschriften beachten.

Wichtige Informationen zur Entsorgung in Deutschland

1. Entsorgung von Elektro- und Elektronikgeräten

Das Symbol der „durchgestrichenen Mülltonne“ bedeutet, dass Sie gesetzlich verpflichtet sind, diese Geräte einer vom unsortierten Siedlungsabfall getrennten Erfassung zuzuführen (siehe Punkt 2). Die Entsorgung über den Hausmüll, wie bspw. die Restmülltonne oder die Gelbe Tonne, ist untersagt. Die Abgabe von Elektroaltgeräten ist für Verbraucher kostenlos.

2. Möglichkeiten der Rückgabe von Altgeräten

Besitzer von Altgeräten können diese bei kommunalen Sammelstellen, wie beispielsweise Ihrem örtlichen Wertstoffhof, abgeben, damit eine ordnungsgemäße Entsorgung der Altgeräte sichergestellt ist. Außerdem ist die Rückgabe unter bestimmten Voraussetzungen auch bei Vertreibern und weiteren Annahmestellen möglich.

Einzelhandel: Vertreiber, die über eine Verkaufsfläche für Elektro- und Elektronikgeräte von mindestens 400 Quadratmetern verfügen, sind zur Rücknahme von Elektro-Altgeräten verpflichtet. Außerdem zur Rücknahme verpflichtet sind Lebensmitteleinzelhändler, die über eine Gesamtverkaufsfläche von mindestens 800 Quadratmetern verfügen und mehrmals im Kalenderjahr oder dauerhaft auch Elektro- und Elektronikgeräte anbieten und auf dem Markt bereitstellen. Hier können bis zu 3 Geräte, bei denen keine Kante länger als 25 cm ist, abgegeben werden. Größere Altgeräte müssen beim Kauf eines neuen Elektrogerätes, das im Wesentlichen die gleichen Funktionen erfüllt, am Ort der Abgabe ebenfalls zurückgenommen werden.

Fernabsatzmarkt: Vertreiber, die unter Verwendung von Fernkommunikationsmitteln ihre Produkte verkaufen, sind zur Rücknahme von Altgeräten verpflichtet, wenn die Lager- und Versandflächen für Elektro- und Elektronikgeräte mindestens 400 m² betragen.

3. Datenschutz

Wir weisen alle Endnutzer von Elektro- und Elektronikaltgeräten darauf hin, dass Sie für das Löschen personenbezogener Daten auf den zu entsorgenden Altgeräten selbst verantwortlich sind.



Warnung!

Gefahr durch Stromschlag!

Das Berühren von stromführenden Teilen kann zu schweren Verletzungen bis hin zum Tod führen. Die Außerbetriebnahme und Reparatur sind von einer Elektrofachkraft auszuführen.

Vorgehensweise Außerbetriebnahme

1. Die Leitung stromfrei schalten und gegen Wiedereinschalten sichern.
2. Lösen der Kabelverbindungen.
3. Lösen und Entfernen der Elektrokomponenten.

