

TECE

TECEone



Bedienungsanleitung

DE

Operating instructions

EN

Mode d'emploi

FR

Istruzioni per l'uso

IT

Instrucciones de uso

ES

Gebruiksaanwijzing

NL

Instrukcja obsługi

PL

Инструкция по эксплуатации

RU

Інструкція з експлуатації

UA

Bruksanvisning

NO

Bruksanvisning

SE

操作说明书

CN

Upute za uporabu

HR

Návod k obsluze

CZ

Kasutusjuhend

EE

Lietošanas instrukcija

LV

Naudojimo instrukcija

LT

Instrucțiuni de utilizare

RO

دليل الاستخدام

AR

Kullanım kılavuzu

TR

Manual de instruções

PT



Sehr geehrter Kunde,

mit dem Kauf des TECEone haben Sie sich ganz bewusst für ein Produkt entschieden, das in Sachen Körperhygiene neue Standards setzt. Wir haben TECEone auf die wesentlichen Funktionen eines Dusch-WCs reduziert.

Die Bedienung ist daher einfach und intuitiv. Trotzdem sollten Sie diese Broschüre vor der Inbetriebnahme gründlich lesen.

Sie enthält einige Informationen zur Funktion, Sicherheit und Pflege des TECEone, die für einen dauerhaften und problemlosen Betrieb wichtig sind.

Wir danken Ihnen für Ihr Vertrauen und wünschen Ihnen viel Spaß mit unserem Produkt.

Ihr TECE-Team.

Lesen Sie vor der ersten Inbetriebnahme diese Bedienungsanleitung aufmerksam durch und beachten Sie alle Hinweise zur Bedienung und Sicherheit!

INHALT

1. Übersicht	5
Lieferumfang	5
2. Hinweise zur Sicherheit	5
Bestimmungsgemäßer Gebrauch	5
Sicherheitshinweise	5
3. Bedienung	6
Bedienelemente	6
Duschfunktion starten	6
WC-Deckel abnehmen	6
Duschkappenwechsel	7
4. Reinigung und Pflege	8
Deckel und WC-Sitz, Bedienknopf	8
WC-Keramik	8
Duschstab	8
5. Hilfe im Problemfall	9
6. Technische Daten	10
7. Ersatzteile	10

1. Übersicht

Lieferumfang

TECEone WC-Keramik
Duschkappen, Montagematerial,
Montageanleitung, Bedienungsanleitung

Auf der vorderen Umschlaginnenseite finden Sie die Abbildungen, auf die in dieser Anleitung Bezug genommen wird:

- A Drehknopf „Wasserregulierung“
- B Duschstab mit -kappe
- C Deckelbefestigung mit Madenschrauben
- D Drehknopf „Wasserregulierung“ leicht aufgedreht
- E Drehknopf „Wasserregulierung“ aufgedreht
- F Duschstab herausziehen
- G Duschkappe vom Duschstab abnehmen

2. Hinweise zur Sicherheit

Bestimmungsgemäßer Gebrauch

Ein TECEone ist eine wandhängende WC-Keramik mit Duschfunktion und für die Gesäß- und Intimreinigung innerhalb geschlossener Räumen bestimmt. Ohne Nutzung der Duschfunktion kann sie auch als herkömmliche WC-Keramik benutzt werden. Jede darüber hinausgehende Verwendung gilt als nicht bestimmungsgemäß.

Sicherheitshinweise

- Achten Sie darauf, dass Ihre Kinder nicht mit dem TECEone spielen!
- Lassen Sie keine Gegenstände auf den Deckel oder die Keramik fallen!
- Der Deckel ist mit einer Absenkautomatik ausgestattet: Öffnen und schließen Sie den Deckel daher nur mit wenig Kraft!
- Steigen Sie nicht auf den Deckel oder die Keramik!
- Setzen Sie sich nicht auf den Deckel!
- Führen Sie keinerlei Reparaturen oder Veränderungen am TECEone durch, diese dürfen nur durch geeignete Fachkräfte vorgenommen werden!
- Installieren Sie das TECEone nicht in frostgefährdeten Räumen!

3. Bedienung

Bedienelemente

Ein TECEone bedienen Sie intuitiv über den Drehknopf:

- Drehknopf (A) „Wasserregulierung“: Über diesen Knopf öffnen Sie die Wasserzufuhr in den Duschstab und regulieren die Intensität des Wasserstrahls. Der Duschstab fährt ab einer bestimmten Wassermenge „automatisch“ heraus.

Duschfunktion starten

- Drehen Sie – bei Bedarf – den Drehknopf nur leicht auf: Der Duschstab fährt noch nicht aus und eventuell ausgekühltes Wasser läuft in die Keramik, gleichzeitig wird der Duschstab mit Wasser umspült und gereinigt (D).
- Drehen Sie den Drehknopf ganz auf: Der Duschstab fährt nun vollständig aus und die Reinigung mit Wasser beginnt (E).
- Durch Drehen des Drehknopfes erhöhen oder verringern Sie die Wassermenge bis zum gewünschten Ergebnis.
- Zur Beendigung der Duschfunktion drehen Sie den Knopf zurück bis zum Anschlag.

WC-Deckel abnehmen

- Klappen Sie WC-Deckel und WC-Sitz hoch.
- Lösen Sie die beiden Madenschrauben an den Scharnieren (C) mit Hilfe eines Innensechskantschlüssels (2,5 mm).
- Umfassen Sie WC-Deckel und WC-Sitz mit beiden Händen und ziehen diese mit leichtem Ruck nach oben ab.

Hinweis: Bei der Montage drücken Sie nach dem Aufsetzen beide Scharniere – gleichzeitig mit etwas Druck – auf die Befestigungsbolzen, bis sie hörbar einrasten.

Duschkappenwechsel

Im Lieferumfang sind drei Duschkappen enthalten (Standard 75°).

Für den Wechsel gehen sie wie folgt vor:

- Drehen Sie den Drehknopf so weit auf, bis der Duschstab etwas herausfährt.
- Ziehen Sie den Duschstab mit der Hand heraus und schließen die Wasserzufuhr (H).
- Halten Sie mit einer Hand den Duschstab fest, mit der anderen ziehen Sie die Kappe nach vorne vom Duschstab ab (G).
- Schieben Sie dann die von Ihnen ausgesuchte Duschkappe – mit der Öffnung nach oben – auf den Duschstab, bis Sie leicht einrastet.

Optional können weitere Duschkappen bestellt werden, die sich in Intensität und Position des Duschstrahls unterscheiden (siehe Abschnitt „Ersatzteile“).

4. Reinigung und Pflege

Deckel und WC-Sitz, Bedienknopf

Für die tägliche Reinigung des Deckels, WC-Sitzes und des Bedienknopfes benutzen Sie ein weiches Tuch und warmes Wasser, dazu einen milden Haushaltsreiniger. Verwenden Sie keine scheuernden oder chlor- und säurehaltigen Reinigungsmittel!

Öffnen Sie bei der Reinigung der Keramik immer den Deckel oder nehmen ihn ab, damit eventuell aufsteigende Dämpfe den Kunststoff nicht angreifen können.

WC-Keramik

Reinigen Sie die Keramik regelmäßig bzw. sofort, wenn sie verschmutzt ist. Für die regelmäßige Reinigung der Keramik benutzen Sie einen handelsüblichen Sanitärreiniger. Um Kalkablagerungen zu entfernen, verwenden Sie einen handelsüblichen Kalkentferner oder Essigreiniger. Beachten Sie bei der Anwendung eines Reinigers immer die Hinweise des Herstellers!

Vermeiden Sie den Kontakt mit harten oder metallischen Gegenständen, die die Oberfläche beschädigen oder Spuren hinterlassen können.

Duschstab

- Drehen Sie zur Selbstreinigung den Drehknopf (A) leicht auf:
Der Duschstab fährt nicht aus und das Wasser umspült den Duschstab und reinigt ihn so.
- Bei hartnäckiger Verschmutzung drehen Sie den Drehknopf so weit auf, dass der Duschstab (B) bei geringem Wasserstrahl ausfährt. Entfernen Sie die Verschmutzung mit Hilfe einer geeigneten Bürste oder eines weichen Tuches. Verwenden Sie dabei nur einen milden Reiniger.

Bei der Verwendung von stark kalkhaltigen Wässern kann es zu Kalkablagerungen an Duschkappe, Duschstab sowie der Sicherheits- und Hygieneeinrichtung kommen. Diese können Sie mit einem handelsüblichen Kalkentferner oder Essigreiniger entfernen oder – bei hartnäckigeren Ablagerungen – einfach austauschen. Diese Bauteile sind als Ersatzteile erhältlich (siehe Abschnitt „Ersatzteile“).

5. Hilfe im Problemfall

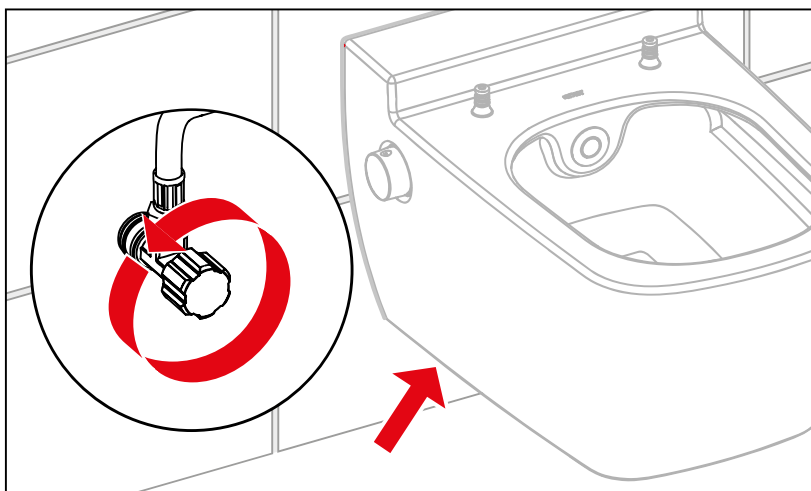
Das TECEone ist so konstruiert, dass nur in wenigen Fällen Probleme auftreten können. Tritt dennoch eine Störung auf, ist eine geeignete Fachkraft (= Installateur) zumeist der richtige Ansprechpartner für sie.

Bitte beachten Sie die jeweils gültigen Montageanleitungen. Diese finden Sie in der Produktdatenbank unter www.tece.com.

Problem	Mögliche Ursache	Lösung
Duschstab fährt nicht komplett rein oder raus	Wasserdruck ist zu gering	Prüfen Sie den Wasserdruck in der Zuleitung.
	Duschstab ist verkalkt	Falls der Duschstab verkalkt ist, entkalken Sie ihn mit Zitronensäure oder Essig. Wechseln Sie gegebenenfalls die Duschstababdüse. Falls diese Maßnahmen nicht zum Erfolg führen, tauschen Sie den gesamten Duschstab aus.
	Duschstab ist ver-dreht	Bei hartnäckiger Verschmutzung drehen Sie den rechten Drehknopf so weit auf, dass der Duschstab (C) bei geringem Wasserstrahl ausfährt. Entfernen Sie die Verschmutzung mit Hilfe einer geeigneten Bürste oder eines weichen Tuches. Verwenden Sie dabei nur einen milden Reiniger. Demontieren Sie den Duschstab und reinigen ihn mit Wasser (nicht neu fetten). Falls diese Maßnahme nicht zum Erfolg führt, tauschen Sie den gesamten Duschstab aus.
Duschstrahl ist schief	Sitz der Duschstabeinheit nicht korrekt	Prüfen Sie den korrekten Sitz der Duschstabeinheit. Falls dies nicht zu Erfolg führt, richten Sie das Duschstabgehäuse neu aus (Demontage der WC-Keramik erforderlich).
Duschstrahl ist zu schwach	Wasserversorgungsschlauch ist abgknickt	Rufen Sie den Installateur.
	Duschkappe oder Duschstab ist verstopft/verkalkt	Reinigen Sie die Duschkappe bzw. den Duschstab mit einer geeigneten Bürste oder wechseln Sie sie bei Verkalkung aus.
Aus dem Duschstab kommt kein Wasser	Wasserzufuhr ist unterbrochen	Prüfen Sie, ob die Eckventile aufgedreht sind (Abbildung unten) oder prüfen Sie die zentrale Wasserzufuhr.

Problem	Mögliche Ursache	Lösung
Wasser läuft/tropt beim Duschvorgang aus der Keramik		Reinigen Sie die Keramikkartusche inkl. der EN 1717 Absicherung mit Zitronensäure oder Essig. Falls diese Maßnahme nicht zum Erfolg führt, tauschen Sie die Keramikkartusche inkl. der EN 1717 Absicherung (Bestellnummer 9820469).
Wasser läuft/tropt beim Spülvorgang aus der Keramik	Anschlussgarnitur nicht korrekt installiert	Kontrollieren Sie alle Komponenten der WC-Anschlussgarnitur (Dichtung, Dichtungssitz und Länge der Anschlussgarnitur).
Wasser läuft/tropt dauerhaft aus der Keramik		Kontrollieren Sie den korrekten Sitz der Kartuschen (beachten Sie das maximale Anzugsdrehmoment von 7 Nm), Dichtungen und prüfen Sie die Verbindung der Panzerschläuche. Falls diese Maßnahmen nicht zum Erfolg führen, schließen Sie die Eckventile (Abbildung unten) oder das Hauptventil.
Kalkrückstände auf der Keramik		Reinigen Sie die Keramik mit einem Keramik- oder Porzellanreiniger.

Lage des Eckventils:



Dear customer,

By purchasing the TECEone, you have purposely chosen a product that sets new standards in personal hygiene. We have condensed the TECEone right down to the essential functions of a shower toilet.

Therefore, it is intuitive and easy to use. Nevertheless, before using the TECEone for the first time, we recommend that you read this brochure carefully.

It contains information about the TECEone's function, safety and maintenance which is important for ensuring trouble-free, durable operation.

We would like to thank you for placing your confidence in us and we hope that you will enjoy our product.

Your TECE team.

Before using for the first time, please read through these operating instructions carefully and observe all the operating and safety instructions.

CONTENTS

EN

1. Overview	15
Scope of delivery	15
2. Safety information	15
Intended use	15
Safety information	15
3. Operation	16
Operating element	16
Starting the shower function	16
Removing the toilet lid	16
Replacing the shower nozzles	16
4. Cleaning and maintenance	17
Lid and toilet seat, water flow regulator	17
Toilet ceramic	17
Shower arm	17
5. Troubleshooting	18
6. Technical data	20
7. Spare parts	20

1. Overview

Scope of delivery

TECEone toilet ceramic
Shower nozzles, assembly material,
Assembly instructions, operating instructions

There are some illustrations on the inside front cover to which these instructions refer:

- A Water flow regulator
- B Shower arm with nozzle
- C Lid attachment with set screws
- D Slightly turned water flow regulator
- E Fully turned water flow regulator
- F Pulling the shower arm out
- G Removing the shower nozzle from the shower arm

2. Safety information

Intended use

The TECEone is a wall-mounted toilet ceramic with a shower function intended for intimate personal cleansing with water in a closed room. It can also be used as an ordinary toilet ceramic without the shower function. Any other use is not considered to be the intended use.

Safety information

- Make sure that children do not play with the TECEone.
- Do not leave any objects on the lid or let anything fall into the ceramic.
- The lid is equipped with a soft-closing mechanism: it should therefore only be opened and closed gently.
- Do not climb on the lid or ceramic.
- Do not sit on the lid!
- Do not perform any repairs or amendments to the TECEone. This should only be done by qualified specialists.
- Do not install the TECEone in rooms subject to frost.

3. Operation

Operating element

The TECEone is operated intuitively using the regulator:

- Water flow regulator (A): use this regulator to open the water supply to the shower arm and to regulate the intensity of the water jet. After a certain volume of water starts to flow, the shower arm extends “automatically” outwards.

Starting the shower function

- If necessary, turn water flow regulator only slightly: the shower arm does not yet extend and cooled water may run into the ceramic, at the same time the shower arm is rinsed and washed with water (D).
- Fully turn the water flow regulator: The shower arm now extends completely and you can start washing with water (E).
- You can increase or reduce the volume of water by turning the water flow regulator until you achieve the required result.
- To turn off the shower function, turn the water flow regulator back as far as it will go.

Removing the toilet lid

- Lift up the toilet lid and toilet seat.
- Remove both set screws from the hinges (C) using an Allen key (2.5 mm).
- Hold the toilet lid and seat with both hands and pull them gently upwards.

Note: During assembly, after mounting both hinges, press down on the attachment bolts – at the same time, applying slight pressure – until they audibly click into place.

Replacing the shower nozzles

The scope of delivery includes three shower nozzles (standard 75°). To replace them, proceed as follows:

- Turn the water flow regulator until the shower arm extends a little.
- Pull out the shower arm with your hand and turn off the water supply (F).
- Hold the shower arm firmly with one hand and with the other, pull the nozzle forwards until it comes off the shower arm (G).
- Then push your chosen shower nozzle – with the opening pointing upwards – onto the shower arm until it gently locks into position.

As an option, additional shower nozzles can be ordered which differ from each other in terms of the intensity and position of the shower spray (see “Spare parts” section).

4. Cleaning and maintenance

Lid and toilet seat, water flow regulator

Clean the lid, toilet seat and regulator every day using a soft cloth and warm water with a mild household cleaner. Do not use abrasive, chlorine-based or acidic cleaning products.

When cleaning the ceramic, always open the lid or remove it completely so that any rising vapours cannot damage the plastic.

Toilet ceramic

Clean the ceramic regularly or as soon as it gets dirty. Use a commercial sanitary cleaner to regularly clean the ceramic. To remove limescale, use a commercial limescale remover or a vinegar-based cleaner. Always follow the manufacturer's instructions when using a cleaning product.

Avoid any contact with hard or metal objects which could damage or mark the surface.

Shower arm

- Slightly turn the water flow regulator (A) to self-cleaning: The shower arm does not extend and the water rinses the shower arm and cleans it in this position.
- In the event of stubborn soiling, turn the water flow regulator until the shower arm (B) extends with a small jet of water. Remove the dirt with the aid of a suitable brush or a soft cloth. Only use a mild cleaning detergent when doing so.

If using water with a very high lime content, lime deposit can build up on the shower nozzle, shower arm and the safety and hygiene system. This can be removed with a commercial limescale remover or vinegar-based cleaner, or replaced in the event of more persistent deposits. These components are available as spare parts (see "Spare parts" section).

5. Troubleshooting

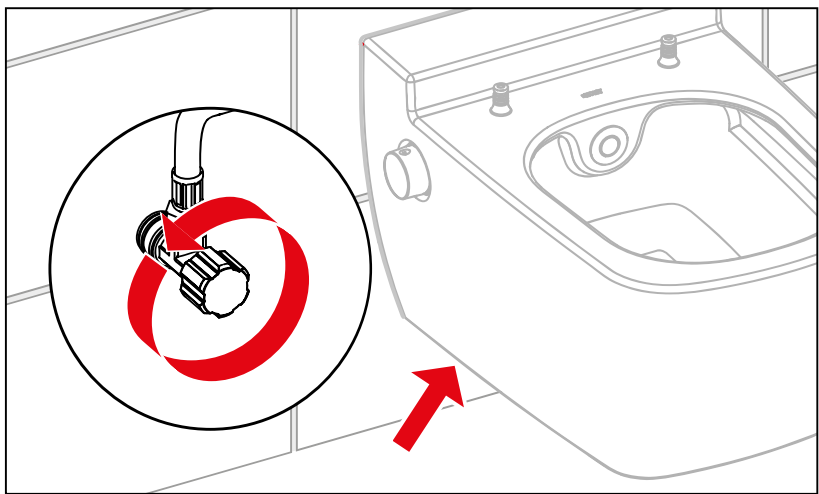
The TECEone has been built in such a way that problems are extremely unlikely and may only occur in very few cases. However, if a fault should occur, it is generally best to contact a suitable specialist (i.e. fitter).

Please follow the applicable assembly instructions. You can find these in the product database at www.tece.com.

Problem	Possible cause	Solution
Shower arm does not extend or retract fully	Water pressure is too low	Check the water pressure in the supply line.
	Shower arm is calcified	If the shower arm is calcified, decalcify it with citric acid or vinegar. Replace the shower arm nozzle if necessary. If these measures are unsuccessful, replace the entire shower arm.
	Shower arm is dirty	In the event of stubborn soiling, turn the right rotary knob until the shower arm (C) extends with a small jet of water. Remove the dirt with the aid of a suitable brush or a soft cloth. Only use a mild cleaning detergent when doing so.
Dismantle the shower arm and clean it with water (do not re-lubricate). If this measure is unsuccessful, replace the entire shower arm.		
Shower jet is crooked	Shower arm unit is not seated correctly	Check that the shower arm unit is seated correctly. If this is unsuccessful, realign the shower arm housing (requires disassembly of the toilet ceramics).
Shower jet is too weak	Water supply hose is bent	Call the fitter.
	Shower cap or shower arm is blocked/calcified	Clean the shower cap or the shower arm with a suitable brush or replace it in the same way as when removing limescale.
No water comes out of the shower nozzle	Water supply has been disrupted	Check whether or not the corner valves are turned open (see illustration below) or check the central water feed supply.
Water runs/drips out of the ceramics during the shower process		Clean the ceramic cartridge incl. the EN 1717 safeguard with citric acid or vinegar. If this measure is unsuccessful, replace the ceramic cartridge incl. the EN 1717 safeguard (order no. 9820469).
Water runs/drips out of the ceramics during the flushing process	Connection set not installed correctly	Check all components of the toilet connection set (seal, whether the seal is fitted properly, and the length of the connection set).

Problem	Possible cause	Solution
Water runs/drips constantly out of the ceramics		Check whether the cartridges are fitted properly (note the maximum tightening torque of 7 Nm), the seals, and the connection of the reinforced hoses. If these measures are unsuccessful, close the corner valves (see figure below) or the main valve.
Limescale residues on the ceramics		Clean the ceramics with a ceramic or porcelain cleaner.

Position of corner valve:



6. Technical data

EN

Water pressure min. 1 bar (0.1 MPa), max. 10 bar (1 MPa)

Water consumption up to 5 l/min.

7. Spare parts

