



Art.Nr.390 6620 / 6622

Technische Zeichnung

Beleuchtung: 4 Led Lampen, Schutzklasse iP44, Netzteil 12 Volt, Nennstrom $\leq 30\text{mA}$

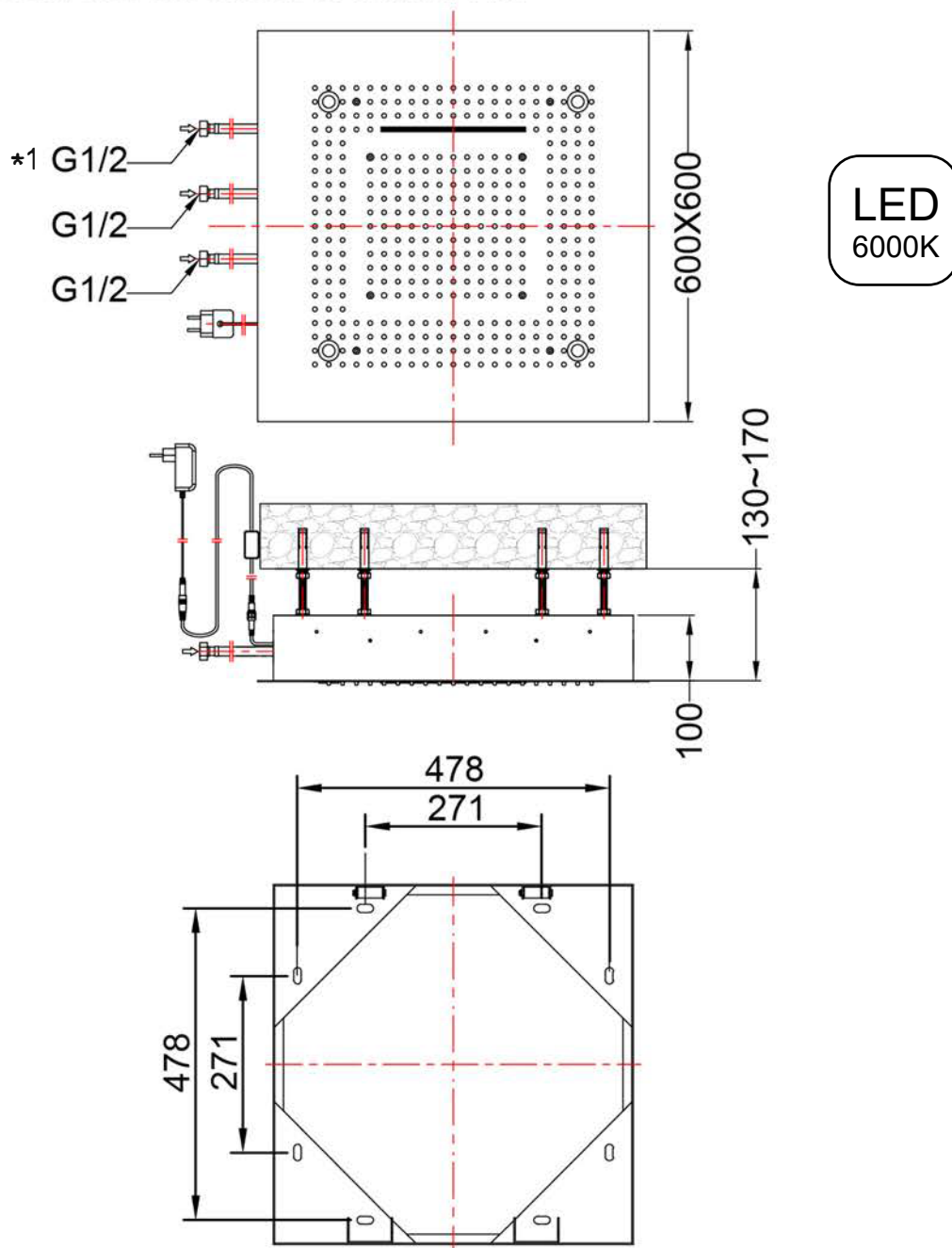
Optimale Durchflussmenge ab 20 l/min bei 3 bar

Lighting: 4 Led lamps, Protection class IP44, Power supply 12 V, rated current $\leq 30\text{mA}$

Best flow rate of 20 l / min at 3 bar

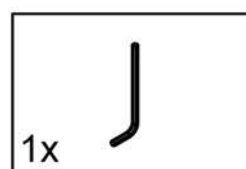
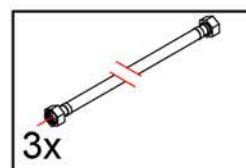
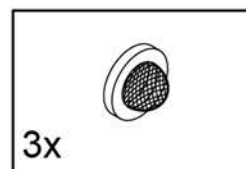
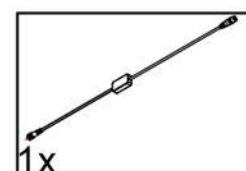
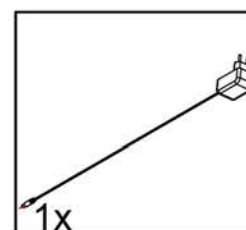
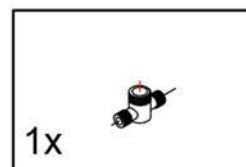
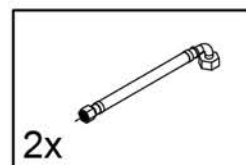
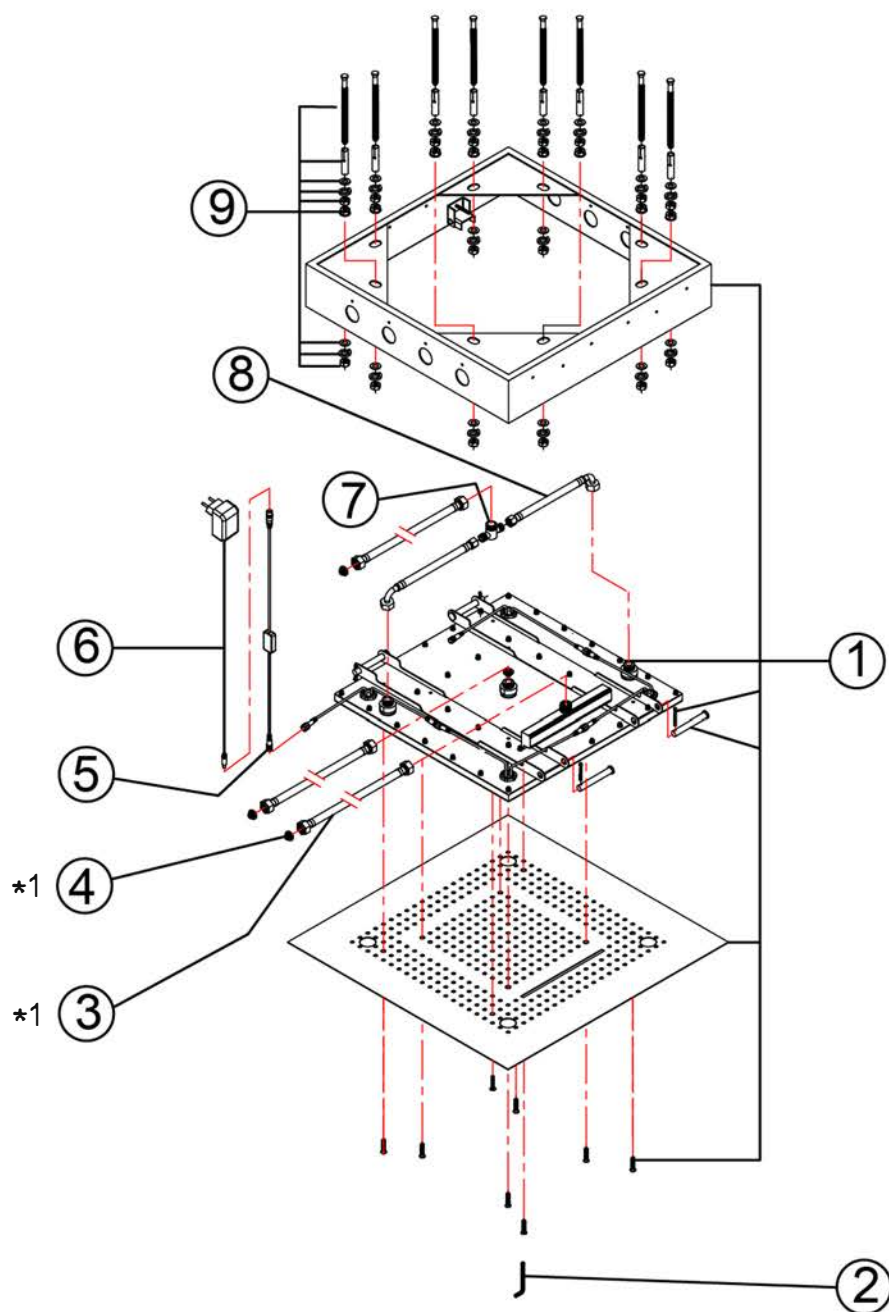
Eclairage: 4 lampes LED, Classe de protection IP44, Alimentation 12 V, courant assigné $\leq 30\text{ mA}$

Meilleur fonction avec une débit de 20 l / min à 3 bar



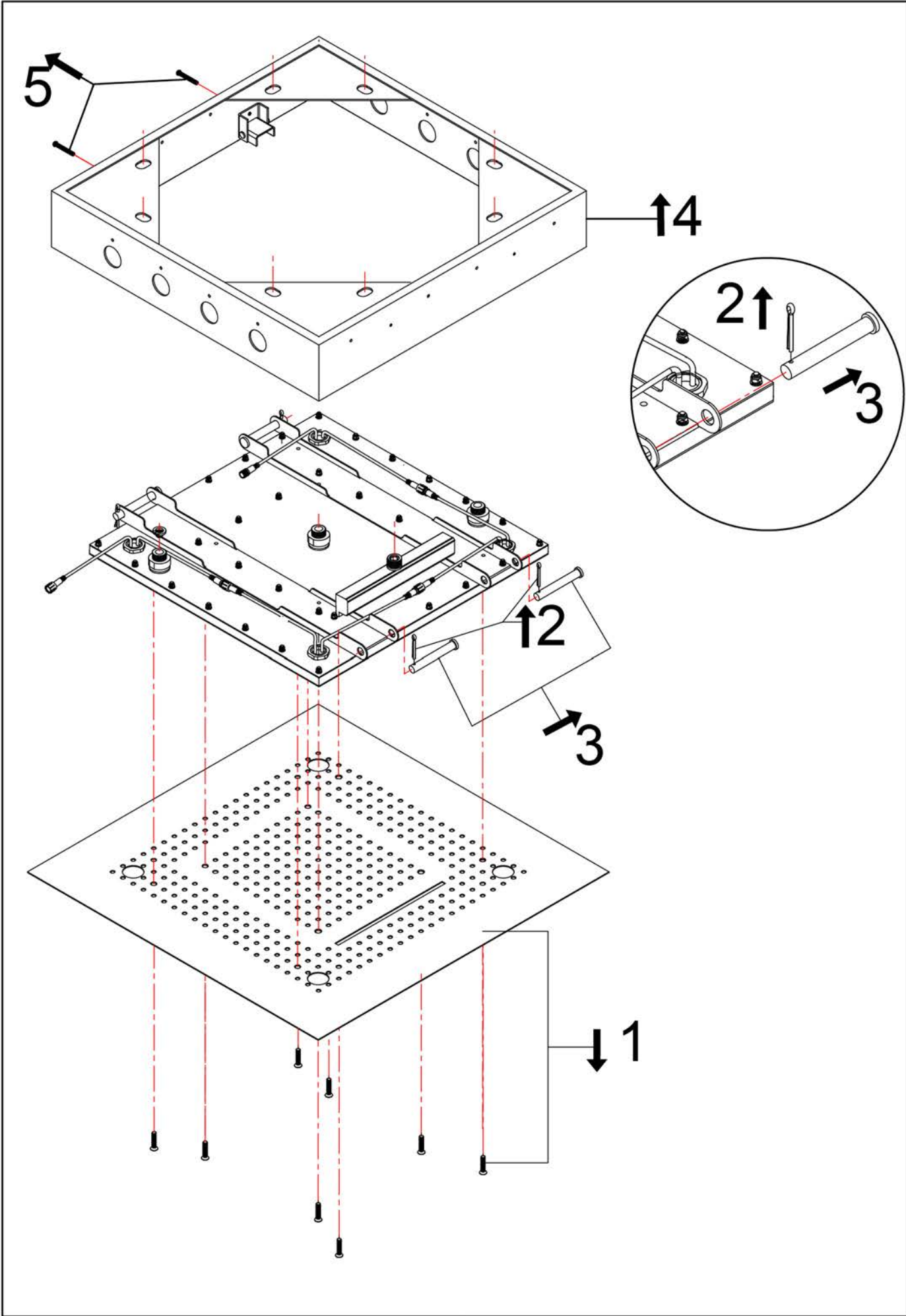
*1 nur bei 6620
only at 6620

Explosionszeichnung



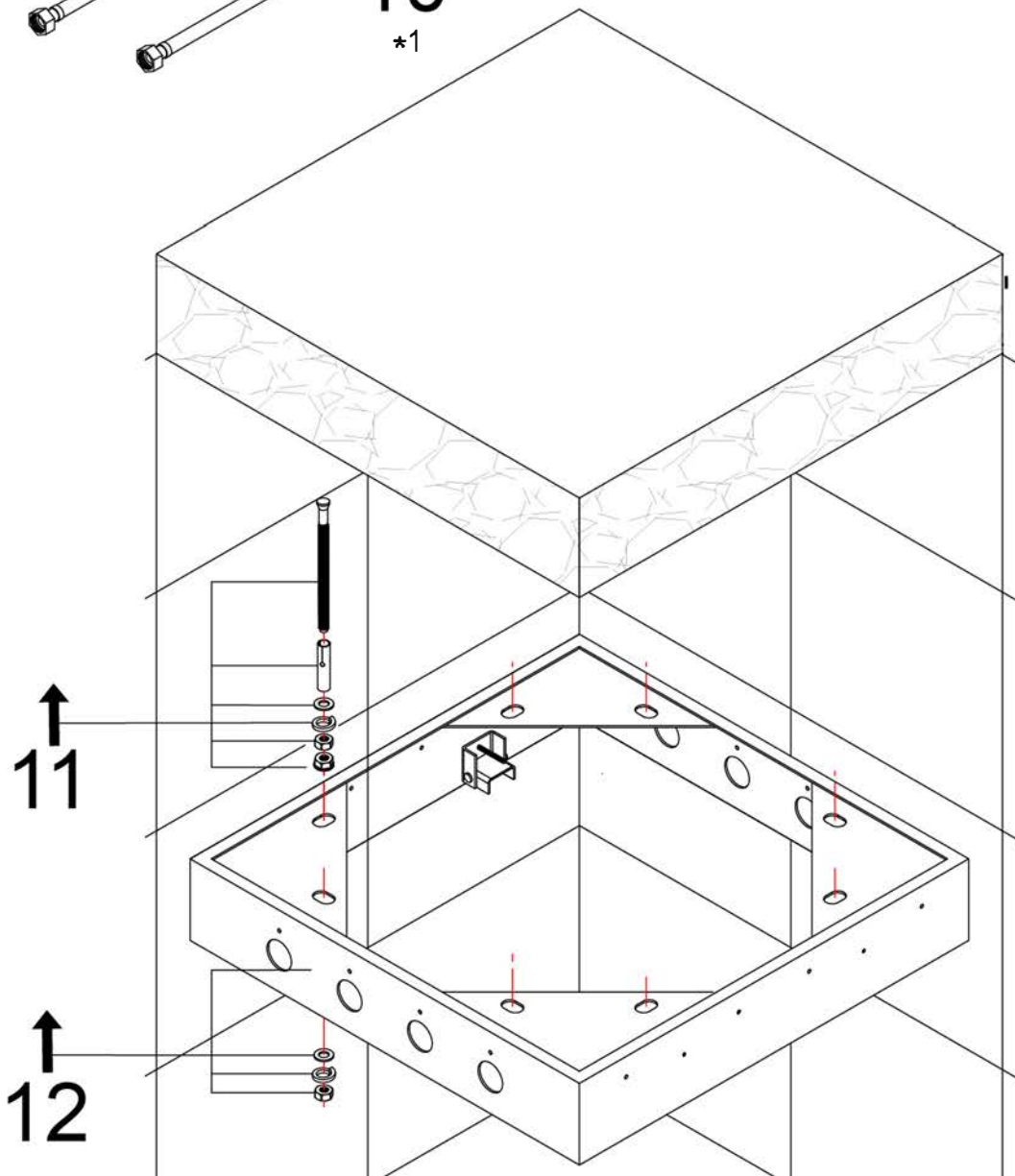
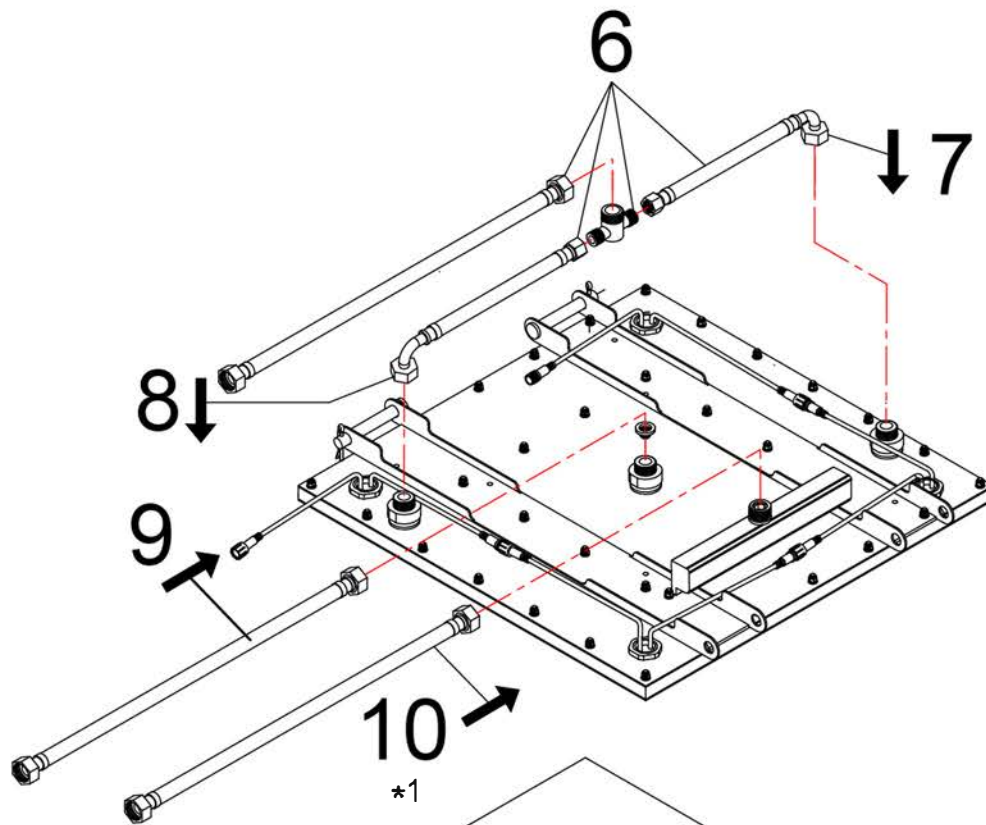
*1 nur bei 6620
only at 6620

Installation

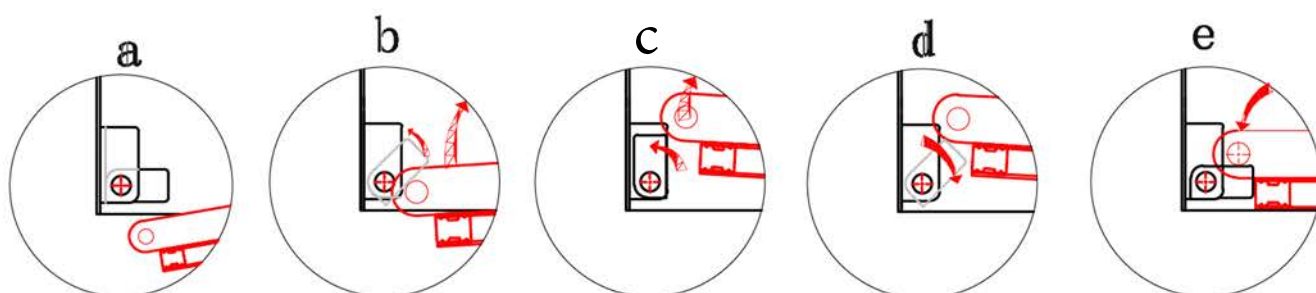
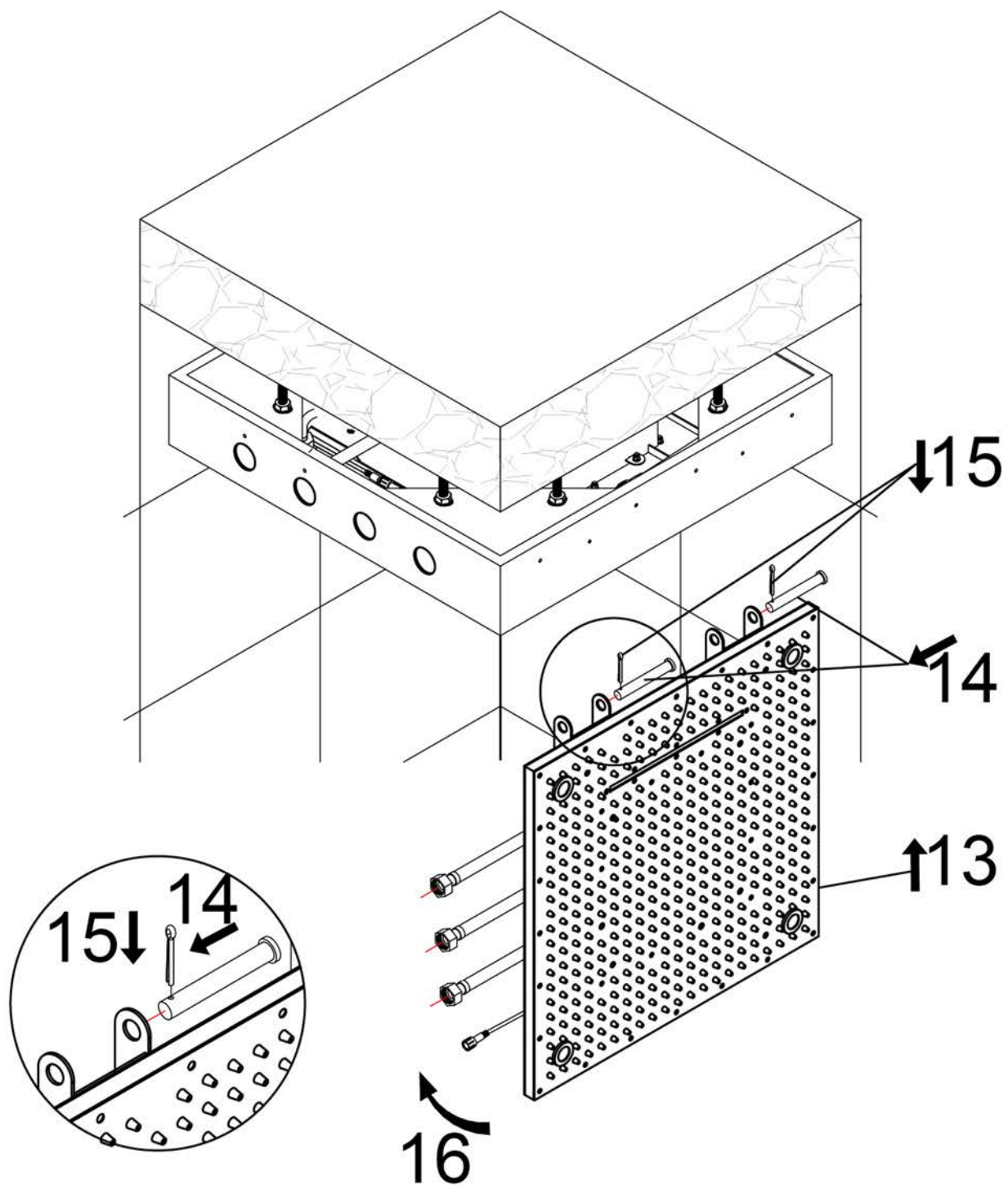


Installation

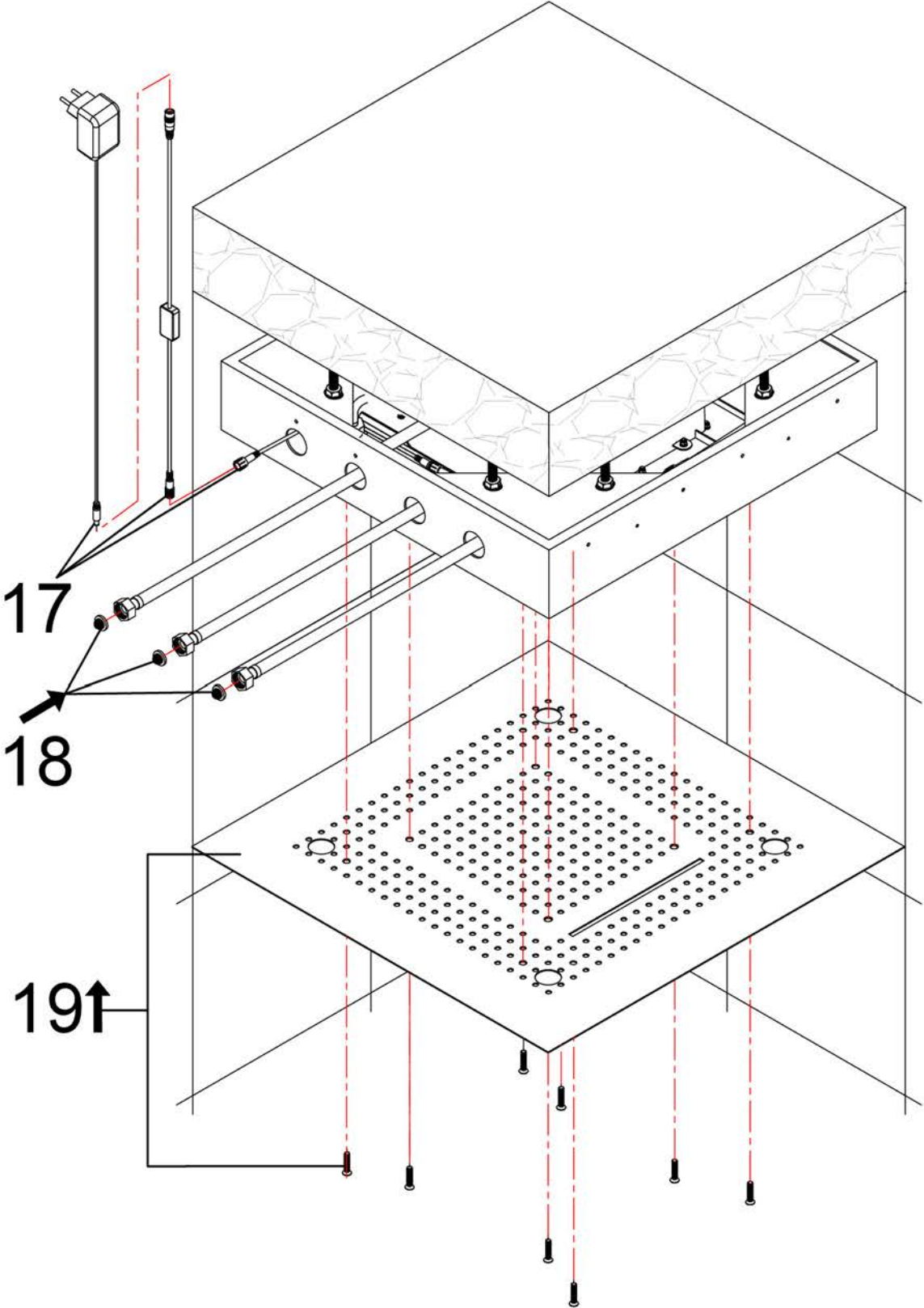
*1 nur bei 6620
only at 6620



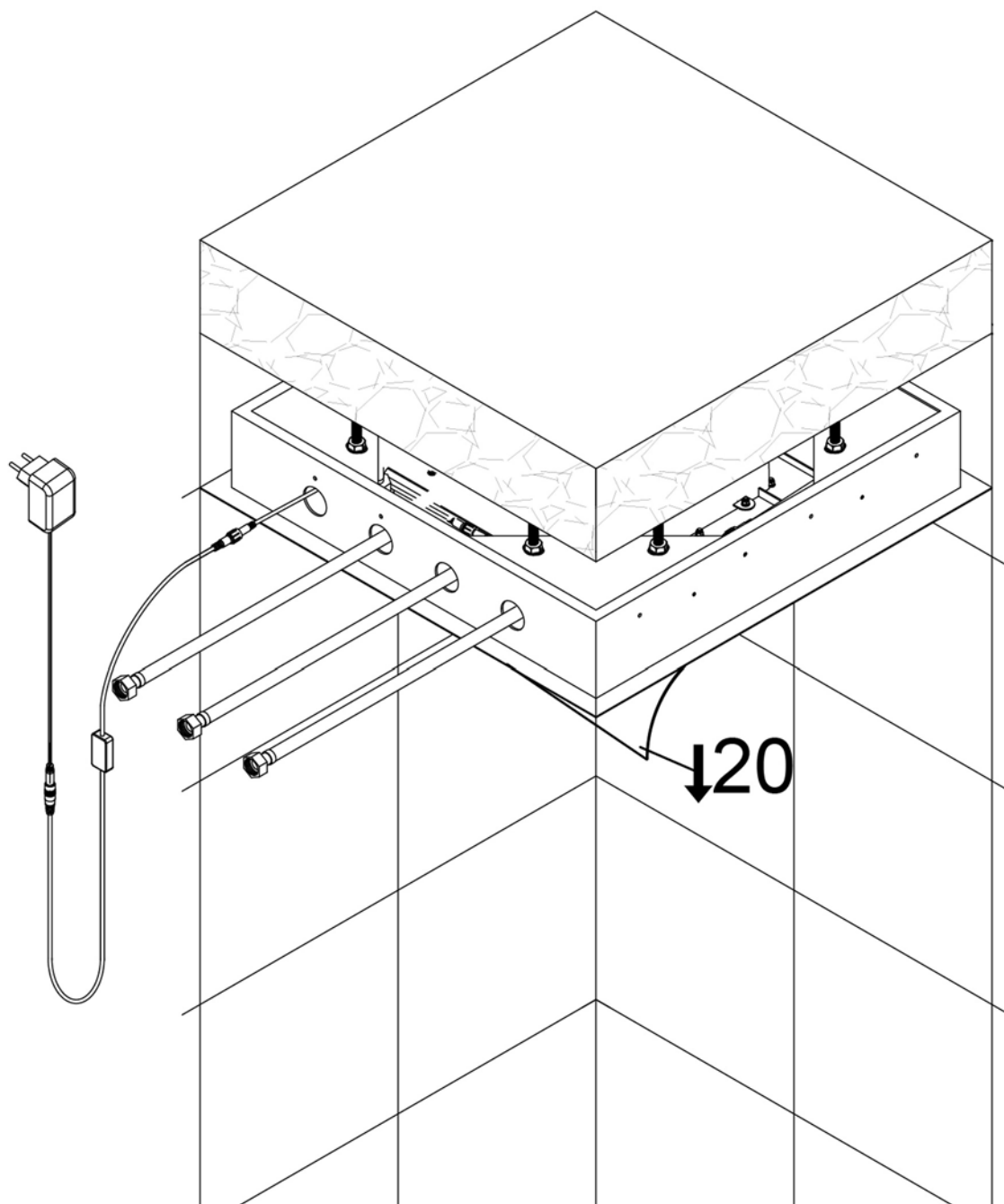
Installation



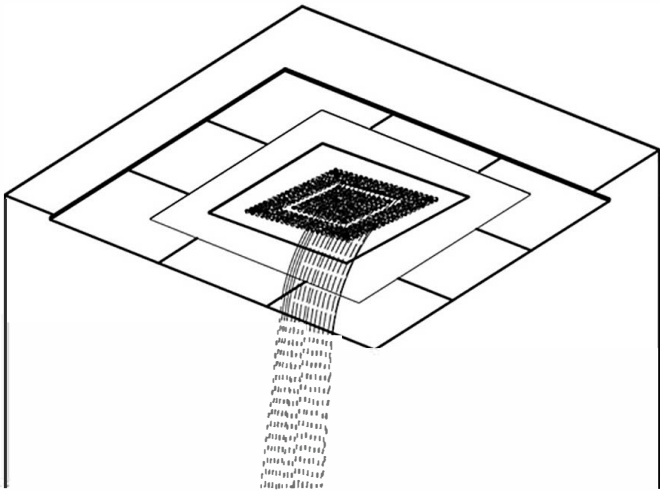
Installation



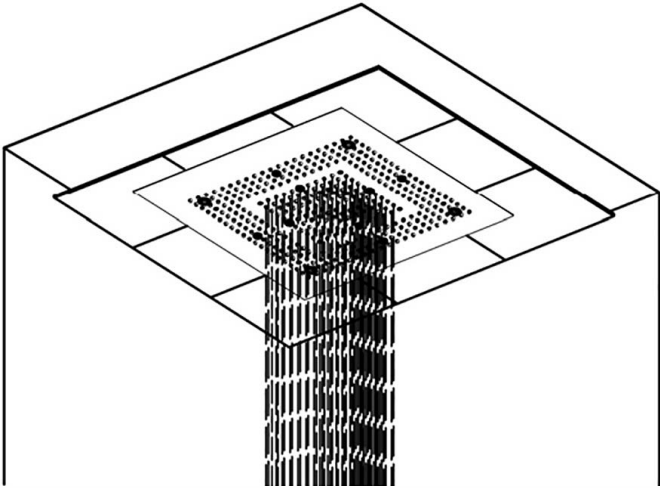
Installation



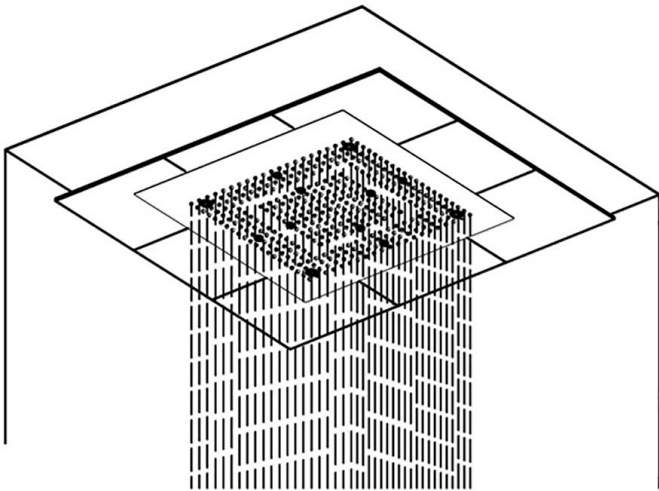
Funktion



Waterfall
nur bei 6620 / only at 6620



Rain



Nappe

iFlow

390 4645



DEUTSCH
ENGLISH



STEINBERG



ANIMIERTES DISPLAY
ANIMATED DISPLAY

4

VERBRAUCHER
OUTLETS

SOFT TOUCH
TASTEN
BUTTONS

TEMPERATURANZEIGE
ÜBER LED FARBVERLAUF
TEMPERATURE SENSITIVE
COLOUR GRADIENT LED

COLD HOT





iFLOW

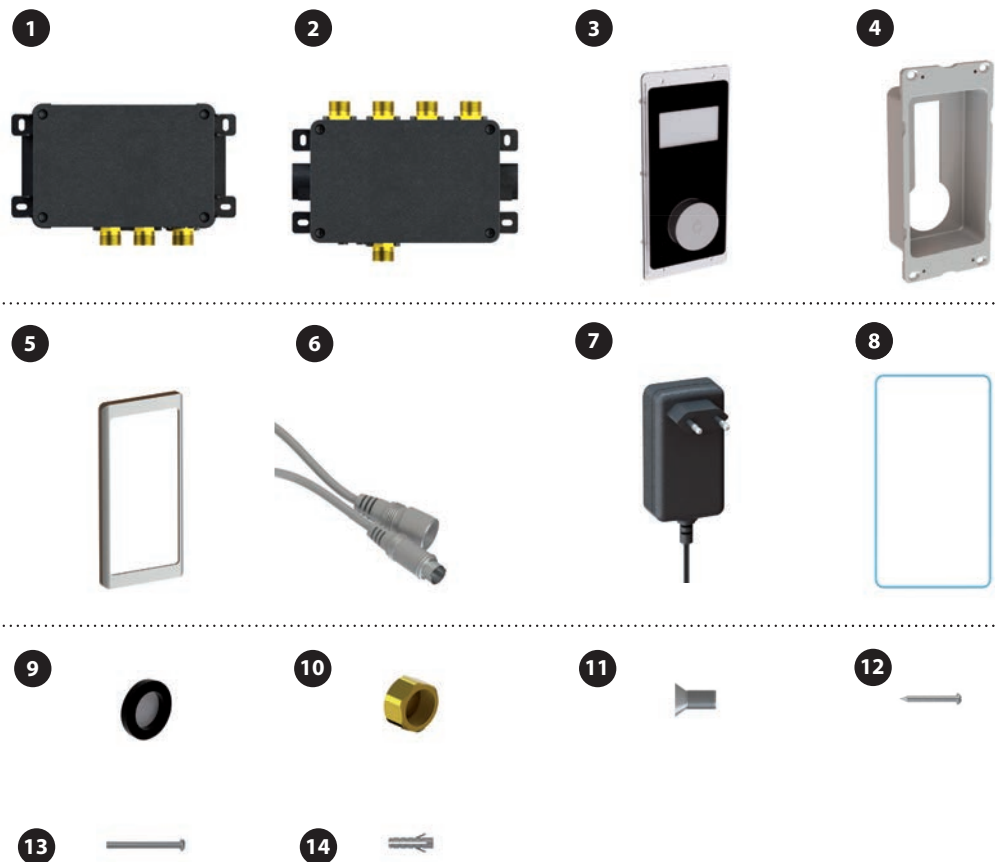
390 4645 – VOLLELEKTRONISCHE ARMATUR MIT DIGITALANZEIGE
FÜR BIS ZU 4 VERBRAUCHER

- mit Einbaukörper für Steuerung und Regelung
- intuitiver Bedienkomfort dank Softtouch Tasten und Digitaldisplay
- Sicherheitssperre bei 38°C voreingestellt
- ohne Mengenregulierung
- ½" Ausgänge
- elektronische Temperaturregelung
- Durchflussmenge bis zu 25 l/min bei 3 bar
- schwarz/chrom

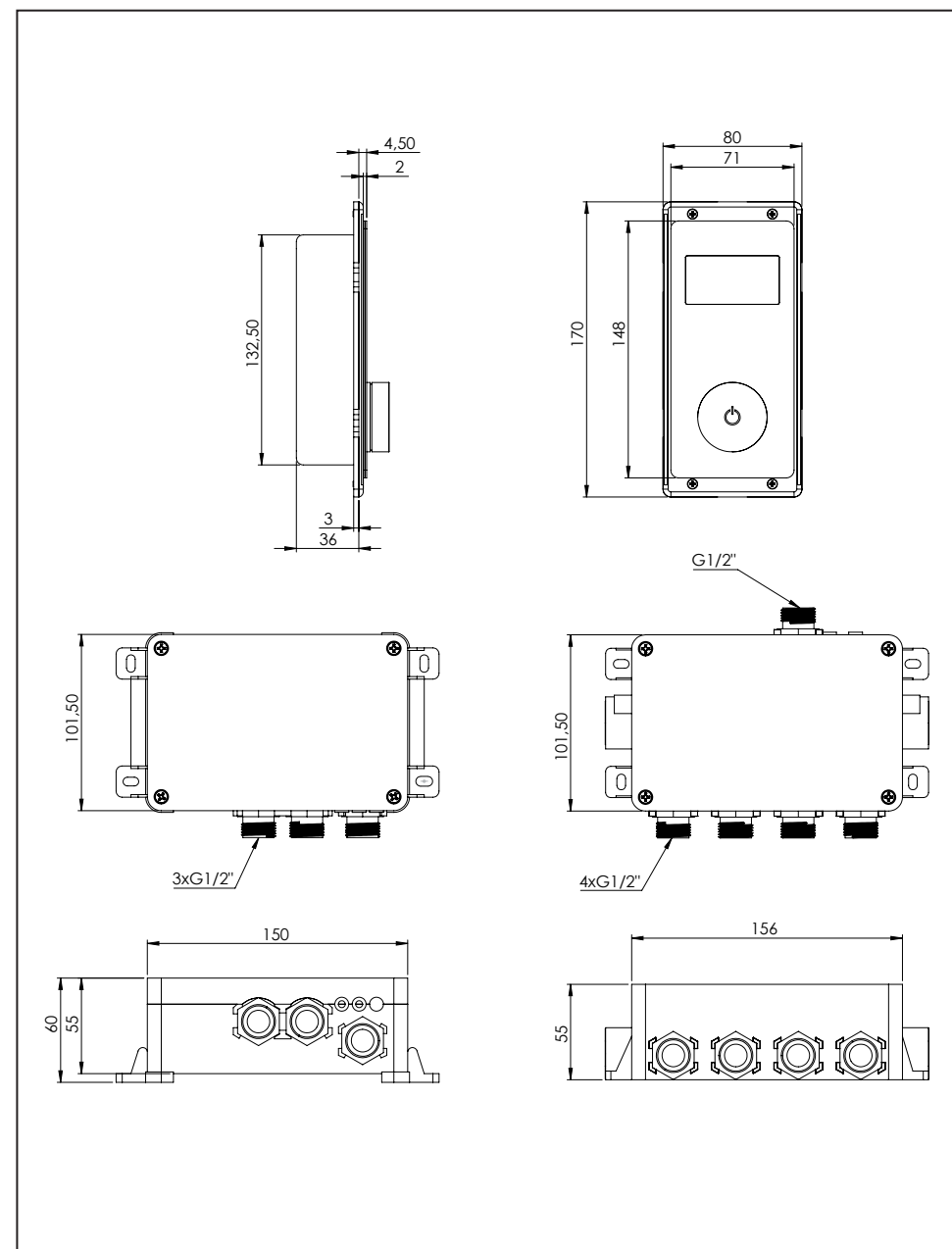


ALLGEMEIN

Die Montageanleitung beinhaltet Vorgaben für die vorschriftsgemäße Installation der iFlow. Die Produktgarantie erlischt, wenn das Produkt nicht gemäß der Montageanleitung installiert wird. Die Montage ist nur durch qualifizierte Sanitärinstallations-Fachbetriebe unter Beachtung dieser Montageanleitung und den länderspezifisch geltenden Normen, Regelungen und Sicherheitsbestimmungen zulässig.



- | | | |
|------------------|---|--|
| 1. Mischeinheit | 6. Mini-DIN-Kabel (7,5m) | 11. 4 x Innensechskant
Senkschraube M3 x 6 mm |
| 2. Umsteleinheit | 7. Netzteil 12V | 12. 4 x Senkkopfschrauben
M4,2 x 38 mm |
| 3. Bedieneinheit | 8. O-Ring 120 x 1,2 mm | 13. 8 x Linsenkopfschrauben
M4,2 x 45mm |
| 4. Montagekasten | 9. 2 x Siebdichtung ½" | 14. 12 x Dübel M6 |
| 5. Rosette | 10. 2 x Verschlusskappe ½"
mit Gummidichtung | |



1

EMPFEHLUNG

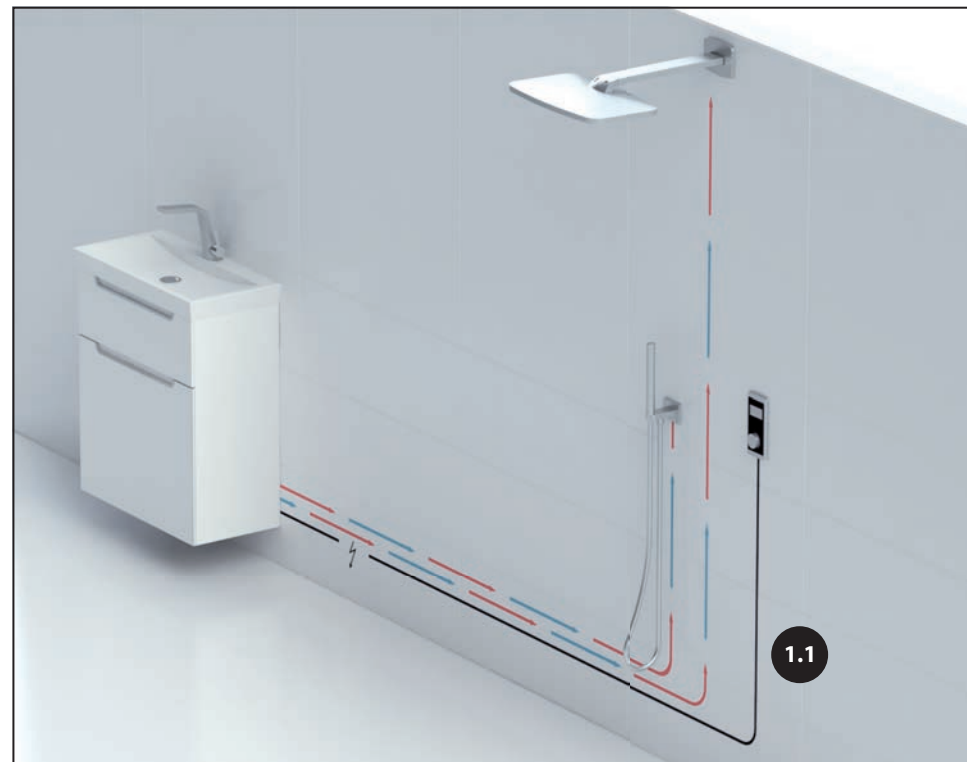


BEISPIELE FÜR INSTALLATIONSORTE

Um problemlosen Betrieb und Wartung zu gewährleisten, muss die iFlow leicht zugänglich installiert werden. Misch- und Umstelleinheit im Idealfall in einem Verteilerschrank oder unter Putz – mit Wartungsklappe – außerhalb des Duschbereichs installieren.



VERLEGEN DES MINI-DIN-KABELS FÜR DIE ELEKTRONISCHE STEUERUNG



- 1.1** Kunststoffrohr unter Putz für Steuerungskabel (Mini-DIN) zwischen Einstell- und Bedieneinheit verlegen (Kunststoffrohr nicht im Lieferumfang enthalten).

ACHTUNG: Durchmesser des Mini-DIN-Kabels beachten!

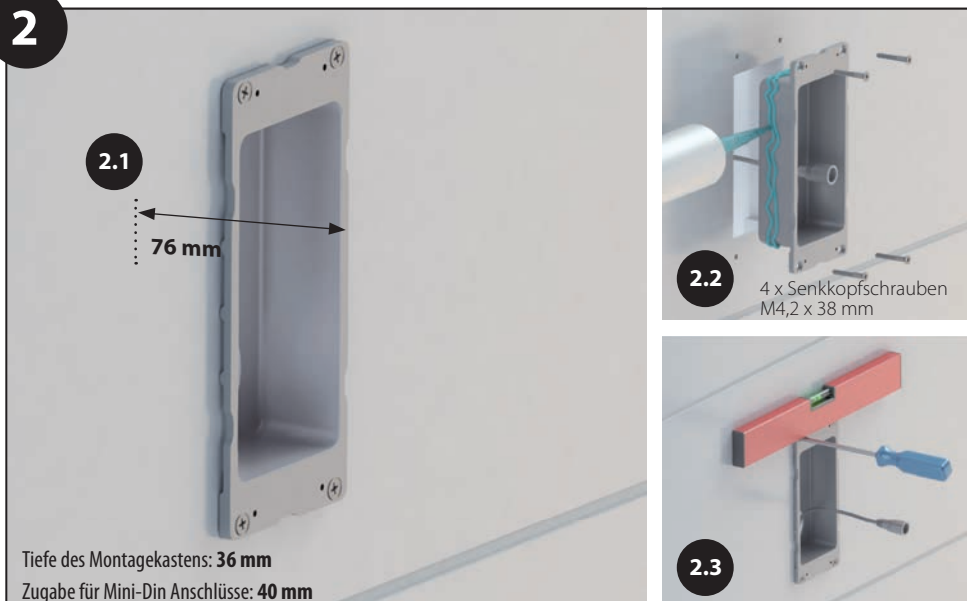
- 1.2** Mini-DIN-Kabel einziehen – Schnur oder anderes dünnes Kabel als Einzugshilfe verwenden (Schnur/Hilfskabel nicht im Lieferumfang enthalten)

ACHTUNG: Länge des im Lieferumfang enthaltenen Mini-DIN-Kabels (7,5 m) beachten



SETZEN DES MONTAGEKASTENS FÜR BEDIENEINHEIT

2



2.1

VERTIEFUNG FÜR MONTAGEKASTEN

ACHTUNG: Montagetiefe beachten!

Für die Mini-DIN-Anschlüsse mindestens 40 mm zur Tiefe des Montagekastens hinzugeben!

2.2 Befestigungslöcher bohren

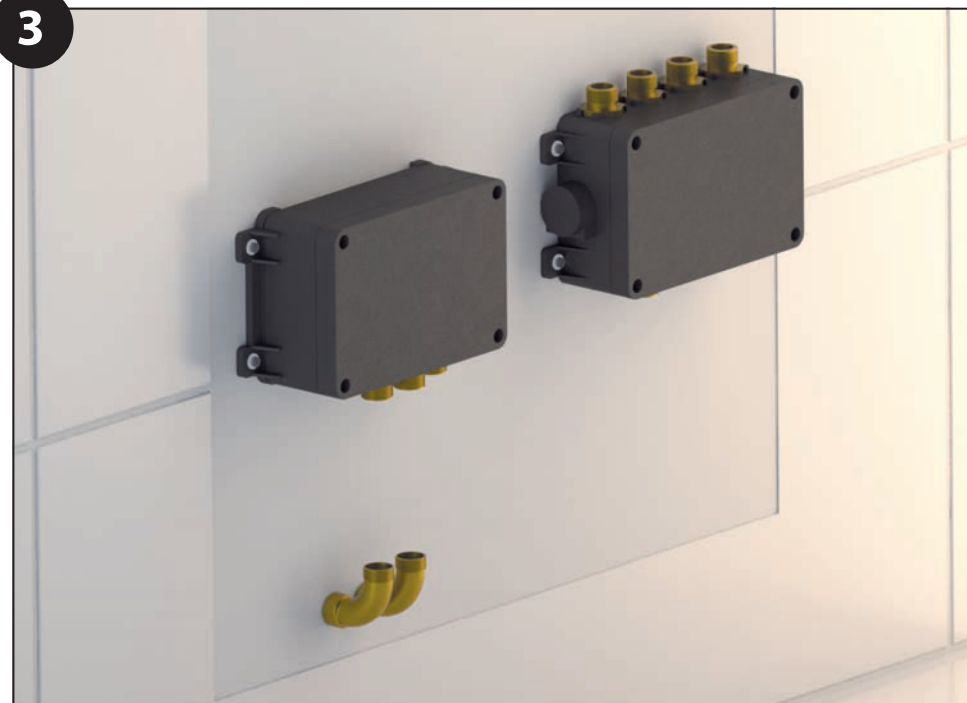
- Dübel setzen
- Mini-DIN-Kabel von hinten in den Montagekasten einziehen
- Montagekasten zur Wand mit Silikon abdichten

(**ACHTUNG:** Silikon nicht auf die Fliese auftragen!)

2.3 Montagekasten in Waage bringen und festschrauben

MONTAGE VON UMSTELL- UND MISCH-EINHEIT

3



3.1

8 x Linsenkopfschrauben M4,2 x 45mm

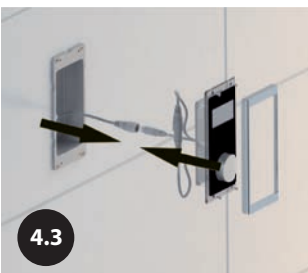
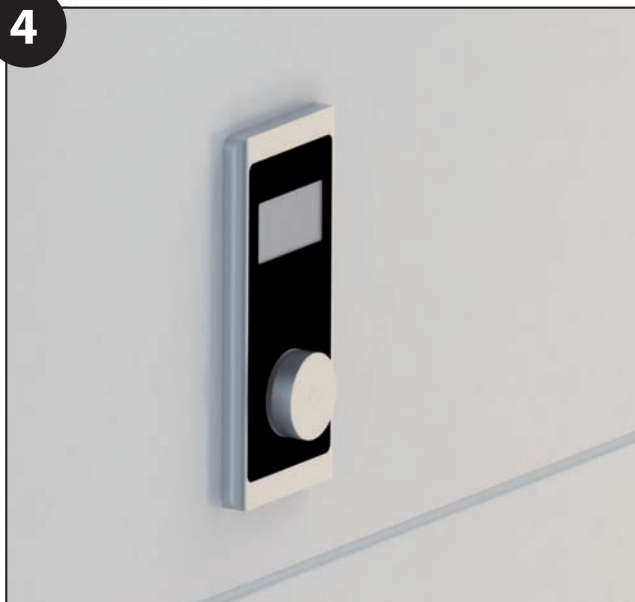
3.1 Befestigungslöcher bohren und Dübel setzen

3.2

3.2 Misch- und Umstelleinheit in Waage bringen und festschrauben

MONTAGE DER BEDIENEINHEIT

4



- 4.1** O-Ring (im Bild blau) von der Rückseite aus über die Bedieneinheit ziehen, bis dieser an der Frontplatte anliegt
- 4.2** Interne Mini-DIN-Anschlüsse der Bedieneinheit für Temperaturwahl und Anzeige miteinander verbinden
- 4.3** Externen Mini-DIN-Anschluss der Bedieneinheit mit Mini-DIN-Anschluss der Umstelleinheit verbinden
- 4.4** Bedieneinheit an Montagekasten anschrauben
- Rosette auf Montagekasten aufsetzen

ANSCHLIESSEN DER WASSERLEITUNGEN UND VERBRAUCHER

5



5.1 ACHTUNG: Anschlusssymbole auf der Umstelleinheit beachten!

- Nicht verwendete Ausgangsanschlüsse mit Verschlusskappen G 1/2" verschließen



Handbrause



Schwall



Regenbrause



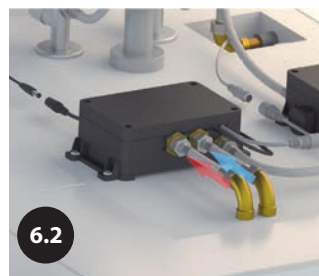
Seitenbrause

ANSCHLIESSEN DER WASSERLEITUNGEN UND VERBRAUCHER

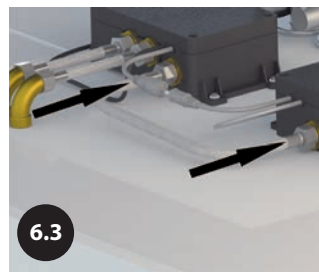
6



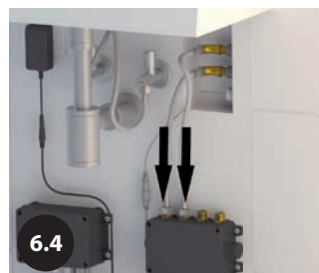
6.1



6.2



6.3

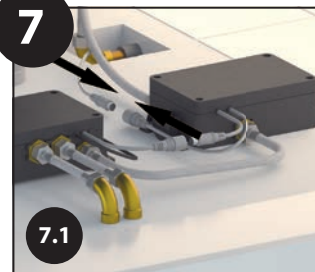


6.4

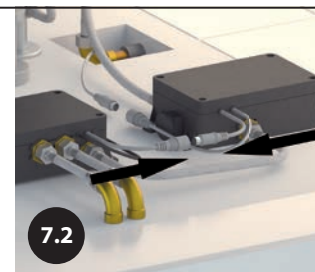
- 6.1** Siebdichtungen G ½" in KW- und WW- Zulauf einsetzen
- 6.2** KW- und WW-Zulauf (G ½") an Mischeinheit anschließen (Anschlusssymbole beachten!)
- 6.3** Mischwasserzuleitung zwischen Mischeinheit und Umstelleinheit anschließen (G ½")
- 6.4** Verbraucher an Umstelleinheit anschließen (G ½")

VERBINDEN DER ANSCHLÜSSE FÜR DIE ELEKTRONISCHE STEUERUNG

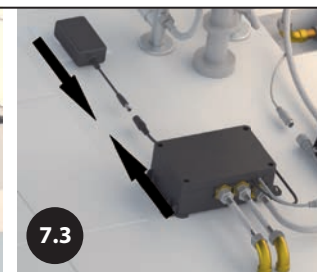
7



7.1



7.2



7.3

- 7.1** Mini-DIN-Anschluss der Umstelleinheit mit Mini-DIN-Anschluss der Bedieneinheit verbinden
- 7.2** Mini-DIN-Anschluss der Mischeinheit mit Mini-DIN-Anschluss der Umstelleinheit verbinden
- 7.3** Netzteil mit Umstelleinheit verbinden





iFLOW

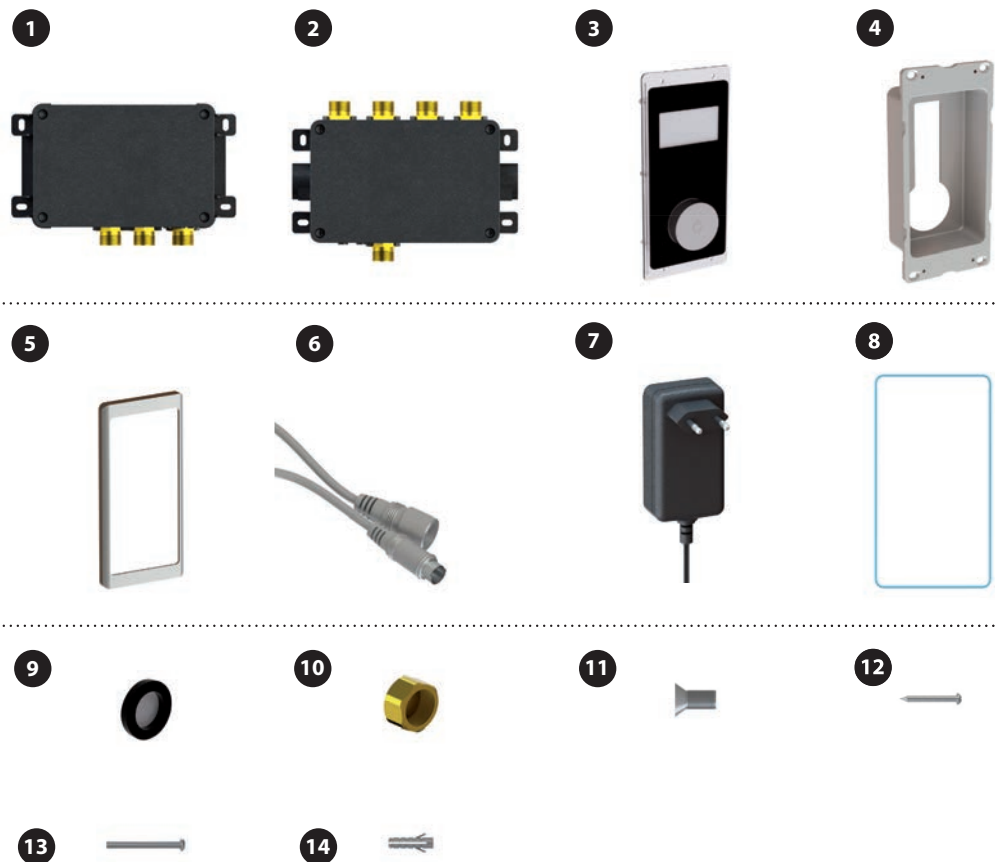
390 4645 – HANDS FREE ELECTRONIC MIXER WITH DIGITAL INDICATOR
FOR UP TO 4 OUTLETS

- complete with concealed body for controls and adjustment
- intuitive use thanks to soft touch buttons and digital indicator
- anti-scald device preset at 38°
- without volume control
- 1/2" outlets
- with electronic temperature control
- flow rate up to 25 L/min at 3 bars
- black/chrome

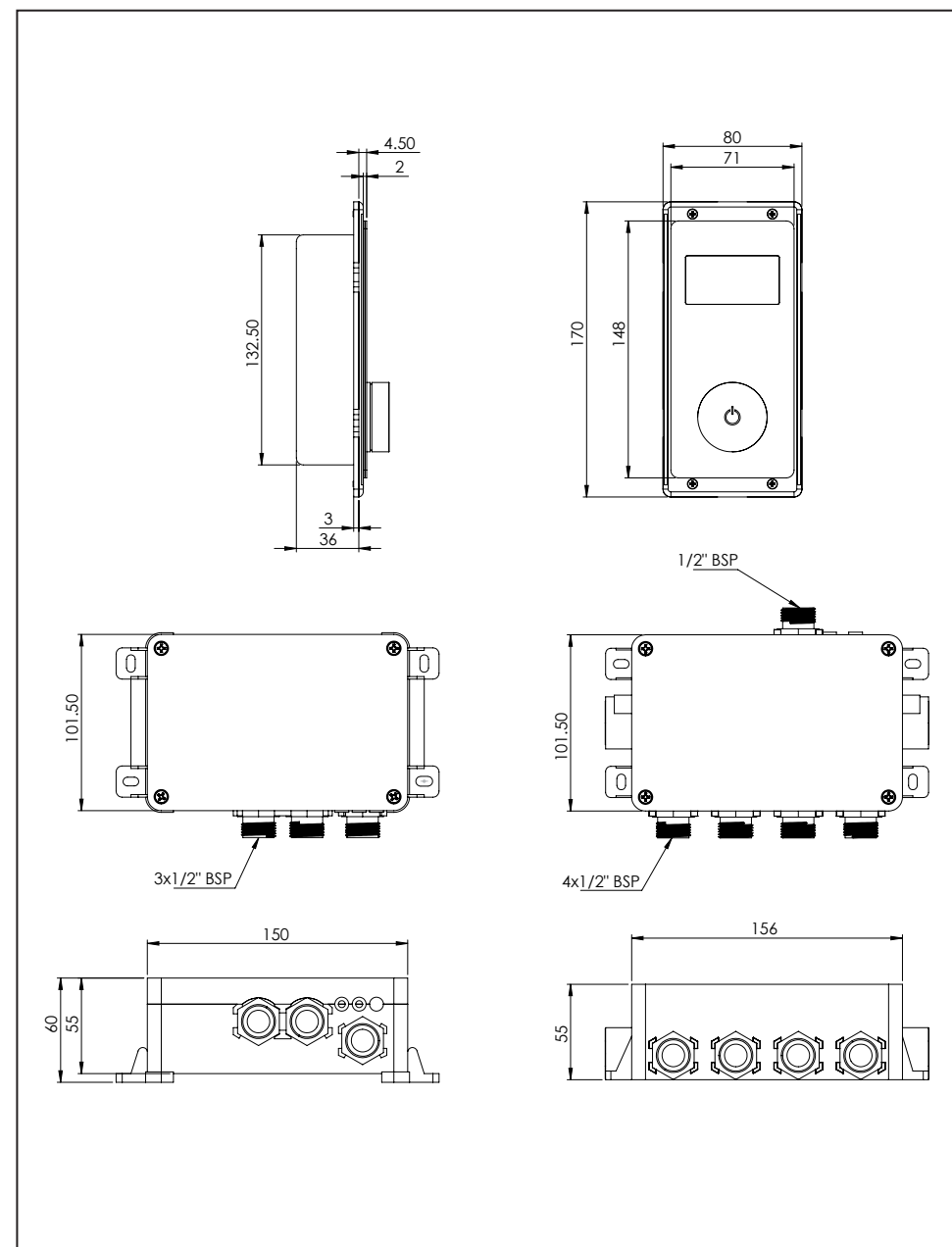


IMPORTANT INFORMATION

This manual contains instructions for proper installation and commissioning of the iFlow. Warranty will be void if this product is not installed and commissioned as stated in this manual. Installation and commissioning must be done as stated in this manual and by a fully qualified sanitary installation business and must comply with applicable standards and safety regulations in your country.



- | | | |
|---------------------------------|---|---|
| 1. mixer module | 6. mini-DIN cable (7.5m) | 11. 4 x countersunk Allen bolt M3 x 6 mm |
| 2. diverter module | 7. AC adapter 12V | 12. 4 x countersunk screw M4.2 x 38 mm |
| 3. control module | 8. O ring 120 x 1.2 mm | 13. 8 x raised countersunk screw M4.2 x 45 mm |
| 4. control module casing | 9. 2 x filter gasket 1/2" BSP | 14. 12 x plastic screw anchor M6 |
| 5. control module cover rosette | 10. 2 x end cap 1/2" BSP with rubber gasket | |



RECOMMENDED FIXING POSITION

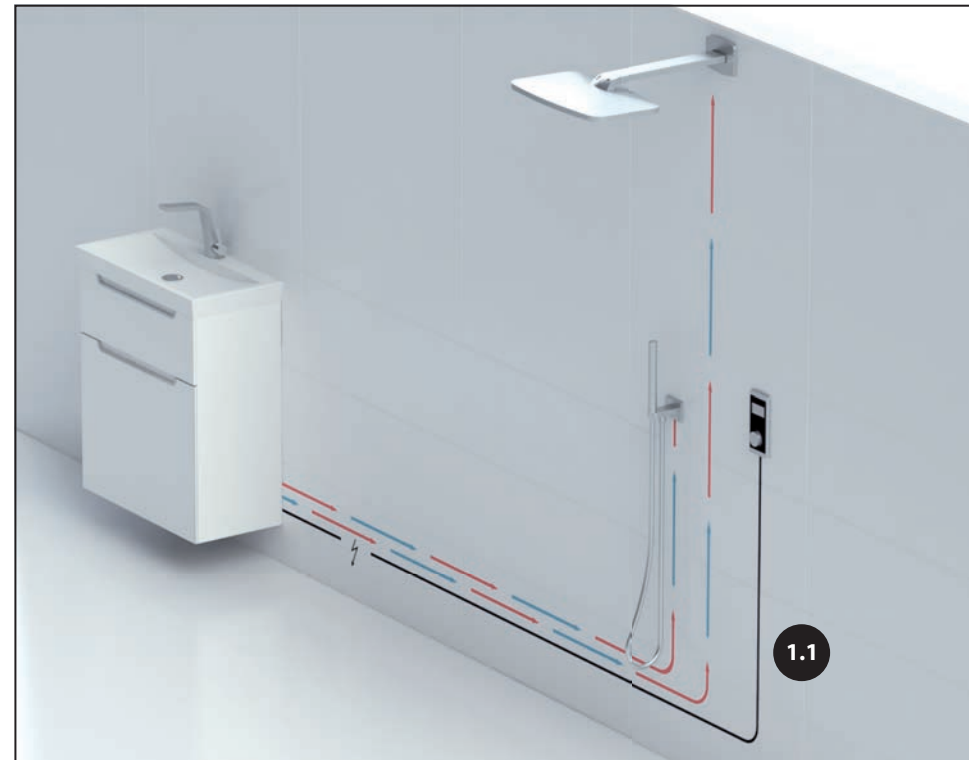


EXAMPLES OF FIXING POSITIONS

The iFlow must be installed for easy access to allow proper operation and servicing. Ideal for mixer and diverter module installation in a distribution box or concealed – with a lid for servicing – outside the shower area.



INSTALLING THE CONTROL MODULE CABLE



- 1.1** Install concealed flexible plastic pipe for mini-DIN control cable connecting control and diverter module (Plastic pipe not supplied)

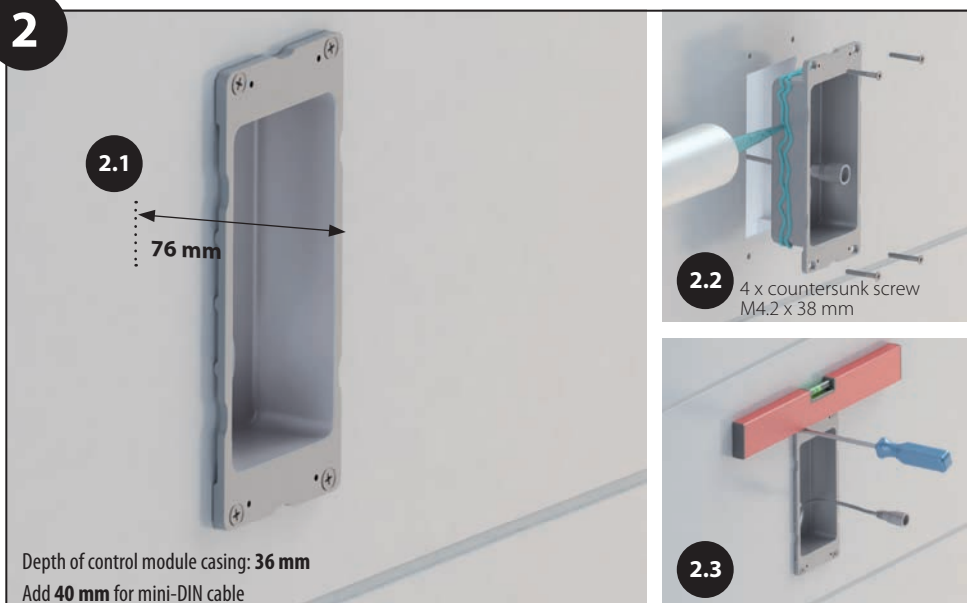
NOTE: Width of mini-DIN cable

- 1.2** Insert mini-DIN cable – Use string or wire as aid (not supplied).

NOTE: Length of the supplied mini-DIN cable is 7.5m.



INSTALLING THE CONTROL MODULE CASING



2.1

MAKE A RECESS IN THE WALL TO HOUSE THE CONTROL MODULE CASING

Note installation depth to be sufficient:

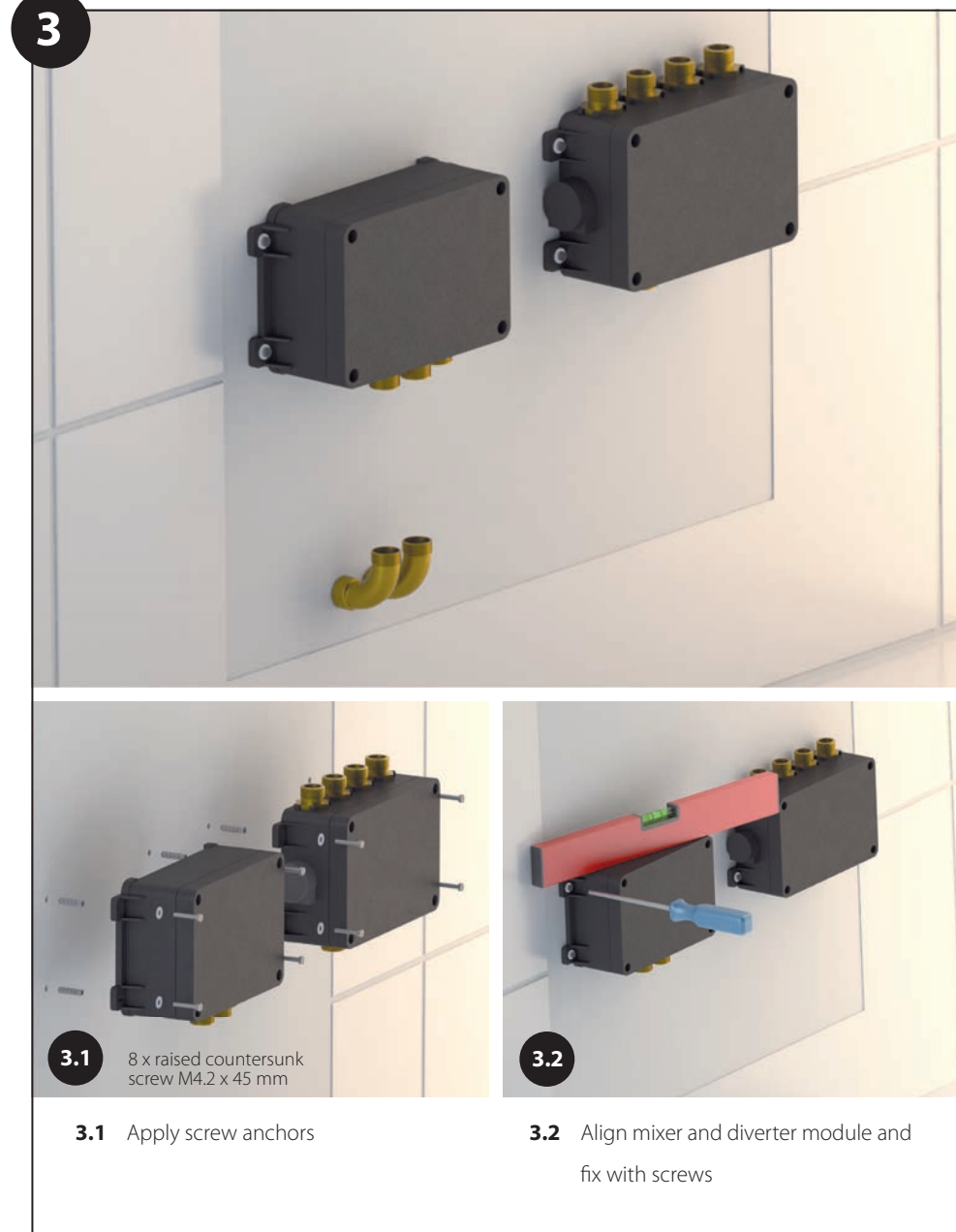
Allow a minimum of **40 mm** clearance from back of casing
for mini-DIN jacks

2.2 Drill fixing holes

- Apply screw anchors
- Insert mini-DIN cable from back of casing
- Apply silicone sealant to the sides of the casing facing the wall (**NOTE:** Do not apply silicone sealant to the tiling)

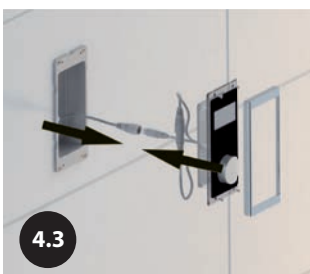
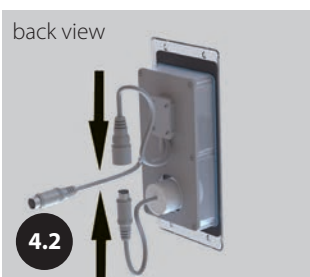
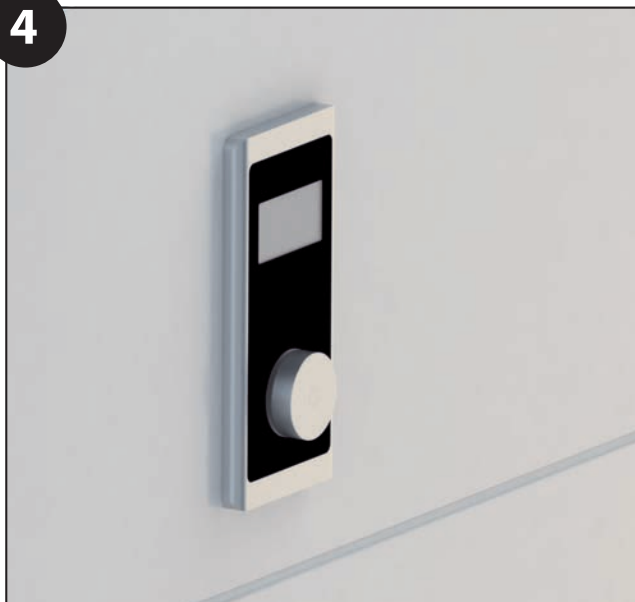
2.3 Align casing and fix with screws

MOUNTING DIVERTER AND MIXER MODULE



MOUNTING THE CONTROL MODULE

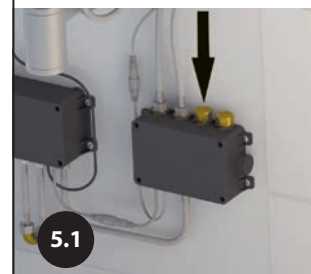
4



- 4.1** Apply O ring (marked in blue) to back of control module and pull to front so that it has contact with front plate
- 4.2** Connect mini-DIN jacks of temperature knob and indicator
- 4.3** Connect mini-DIN jacks of control and diverter unit
- 4.4** Fix control module to casing with screws
- Attach cover rosette to casing

CONNECTING WATER FEEDS AND OUTLETS

5



- 5.1** Note symbols for proper connection
- Apply 1/2" BSP end caps to unused outlets



Handshower



Waterfall



Rainshower

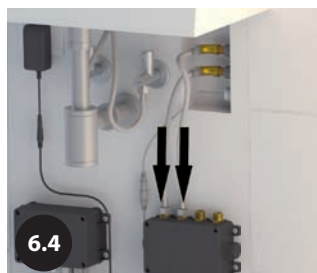
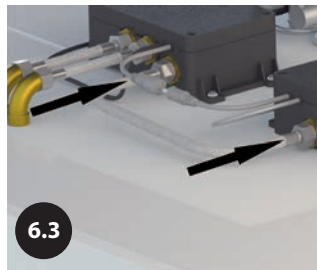
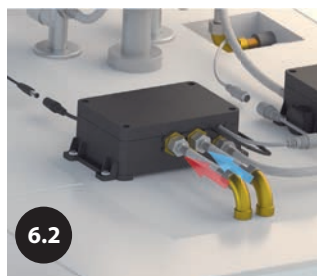


Lateral Shower

MONTAGEANLEITUNG

6

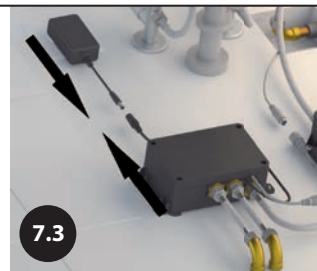
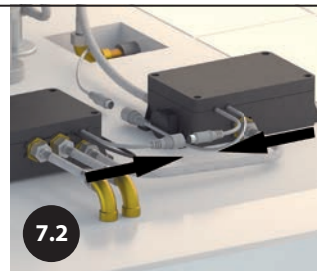
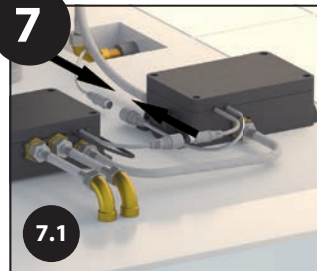
CONNECTING WATER FEEDS AND OUTLETS



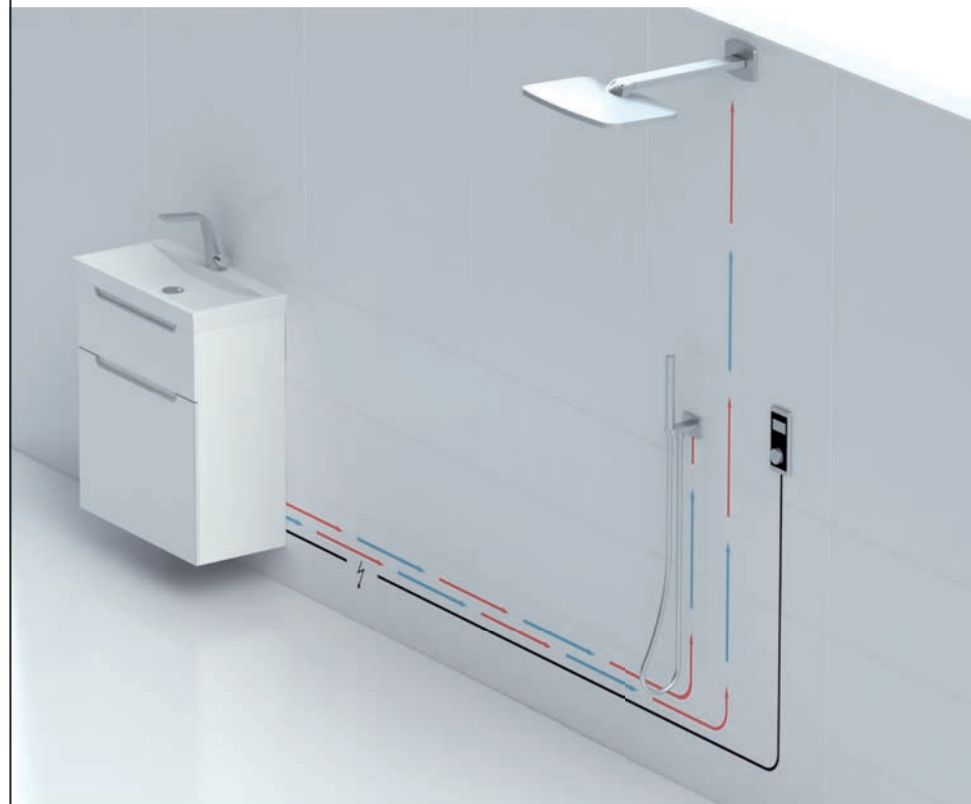
- 6.1** Insert ½" BSP filter gaskets in Cold and Hot water feed
- 6.2** Connect Cold and Hot water feed (½" BSP) to mixer module (Note symbols for proper connection)
- 6.3** Connect blended Cold/Hot water feed from mixer to diverter module (½" BSP)
- 6.4** Connect diverter module to outlets (½" BSP)

7

CONNECTING CABLES FOR ELECTRONIC CONTROL



- 7.1** Connect mini-DIN jacks of diverter and control module
- 7.2** Connect mini-DIN jacks of mixer and diverter module
- 7.3** Connect AC adapter to diverter module



SENSUAL RAIN STEINBERG



STEINBERG GmbH

Schiess-Str. 30

D-40549 Düsseldorf

Tel. +49 (0)211 520 249-0

Fax: +49 (0) 211 520 249 -20

info@steinberg-armaturen.de

www.steinberg-armaturen.de

Der Hersteller behält sich das Recht vor, ohne vorherige Ankündigung technische Änderungen vorzunehmen.
The manufacturer reserves the right to make technical modifications without prior notice.